



Verdal
kommune

FORMANNSKAP

16.02.2018

www.verdal.kommune.no



Noen sentrale element



ungdata



www.verdal.kommune.no

Ungdataundersøkelsen - Verdal

Hvor mange deltok i undersøkelsen? (Verdal, ungdomsskolen)

496

Hva er svarprosenten?

91 %

Hvem står bak Ungdata?

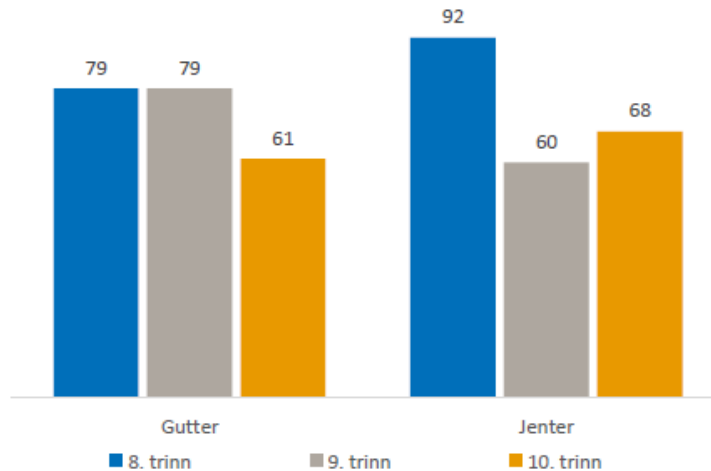
Velferdsforskningsinstituttet NOVA ved Høgskolen i Oslo og Akershus og sju regionale kompetansesentre innen rusfeltet (KoRus) står bak Ungdata.

Undersøkelsen gjennomføres i samarbeid med kommunen, som står for den praktiske gjennomføringen på skolene.

Data fra alle kommuner samles i den nasjonale Ungdatabasen. Databasen inneholder svar fra mer enn 300.000 ungdommer som har deltatt i Ungdata siden de første undersøkelsene ble gjennomført i 2010.

Helsedirektoratet finansierer Ungdata som et gratistilbud til alle kommuner i Norge.

Antall gutter og jenter på ulike klassetrinn som besvarte undersøkelsen i Verdal

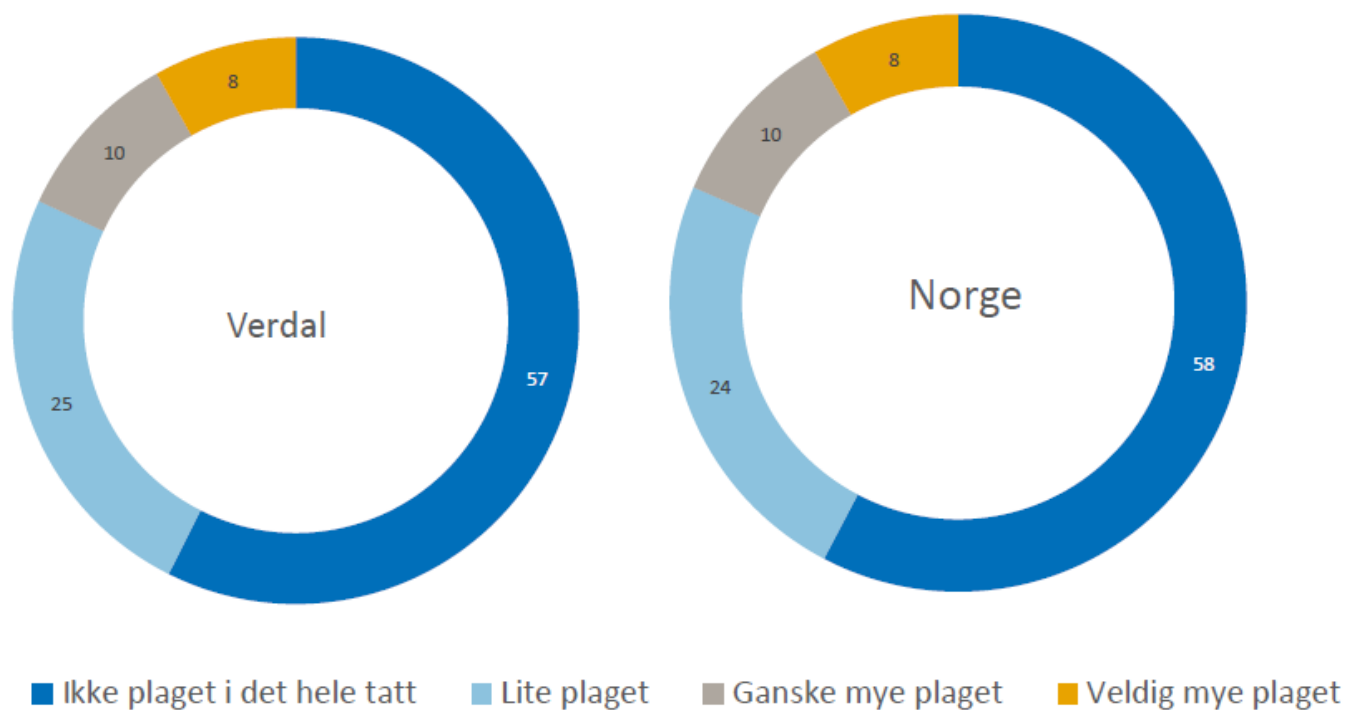


I tolkningen av resultater kan det være lurt å ta hensyn til at det alltid er noe statistisk usikkerhet knyttet til prosentene som oppgis. Usikkerheten er størst i undersøkelser der det er relativt få ungdommer som har svart på undersøkelsen.

Har du vært plaget av ensomhet i løpet av siste uke?

Prosentandel av ungdomsskoleelever i Verdal og i Norge

Mange ungdommer sliter med en del psykiske plager i hverdagen

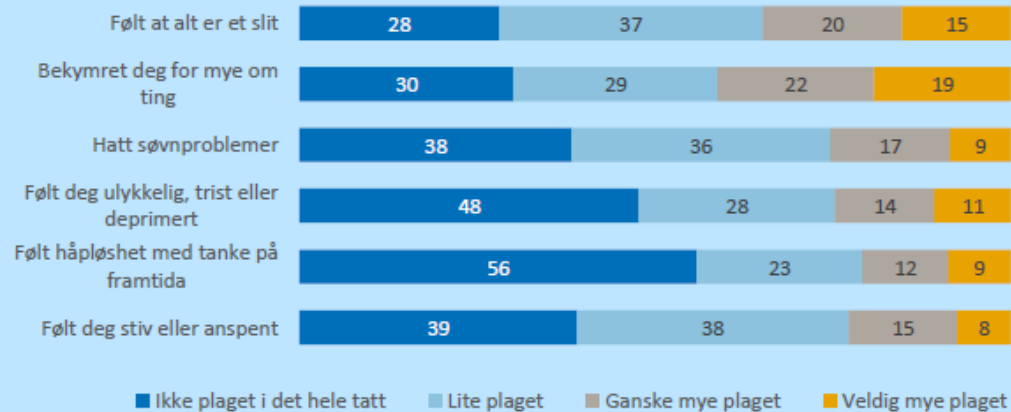


Prosentandel som er mye plaget av depressive symptomer

Blant gutter og jenter på ulike klassetrinn

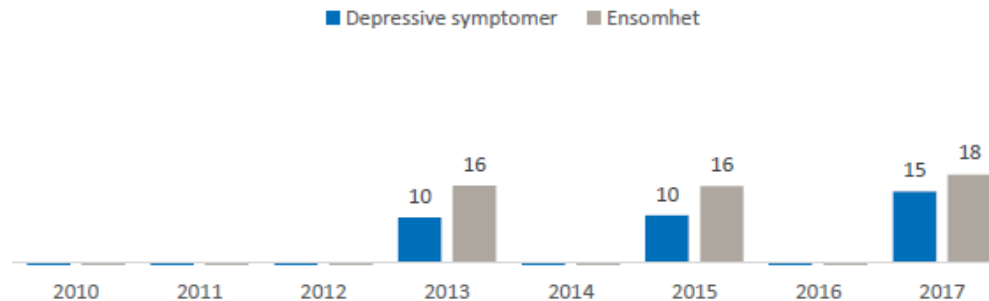


Hvor mange som har hatt ulike plager siste uke



Tidstrend i Verdal

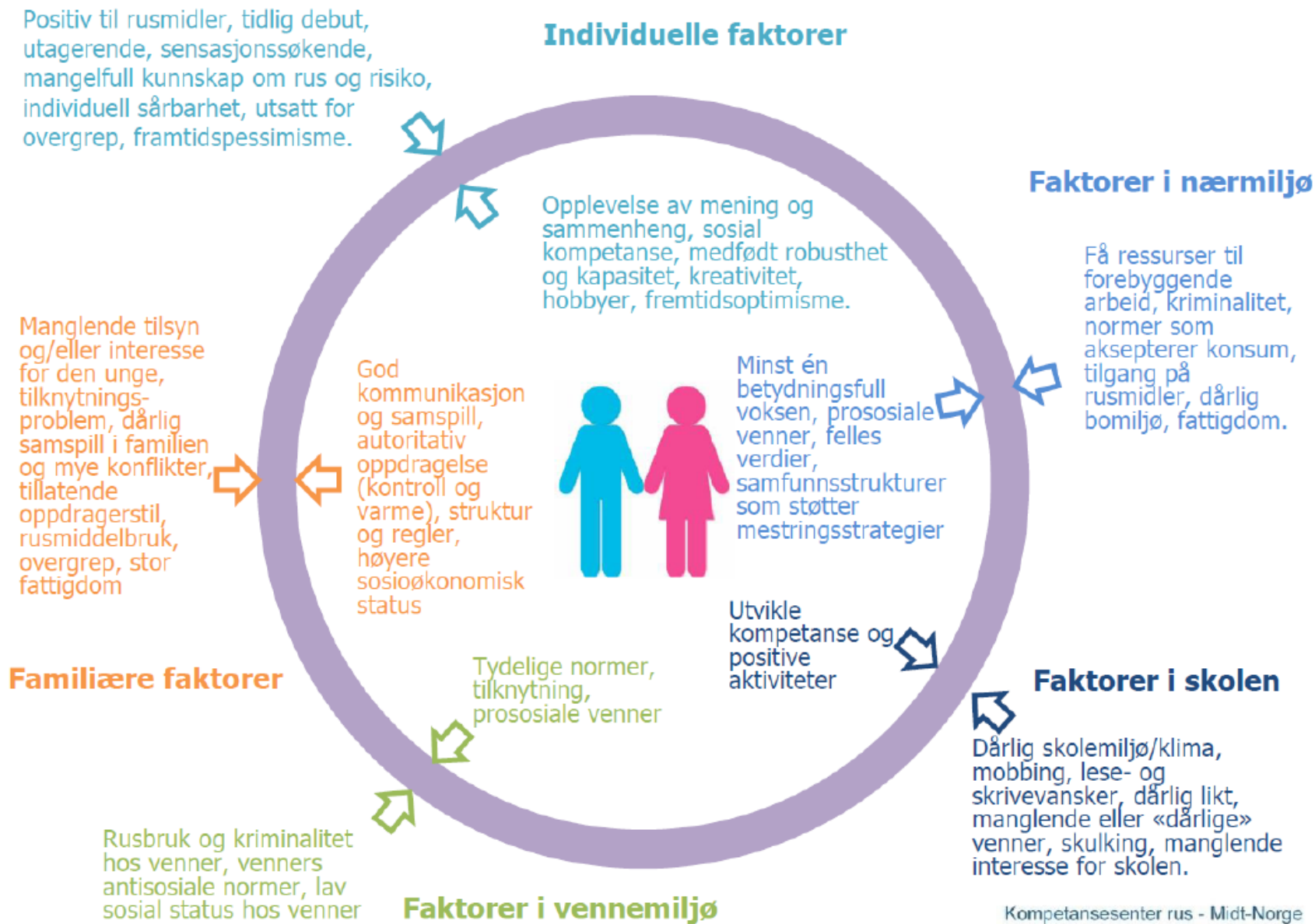
Prosentandel ungdomsskoleelever som er mye plaget av ...



*«Ungdommen nå for tiden foretrekker
luksus, har dårlige manerer, forneker
autoritet, har ingen respekt for eldre
mennesker, prater når de egentlig burde
arbeide, motsier foreldrene sine og
tyranniserer sine lærere»*

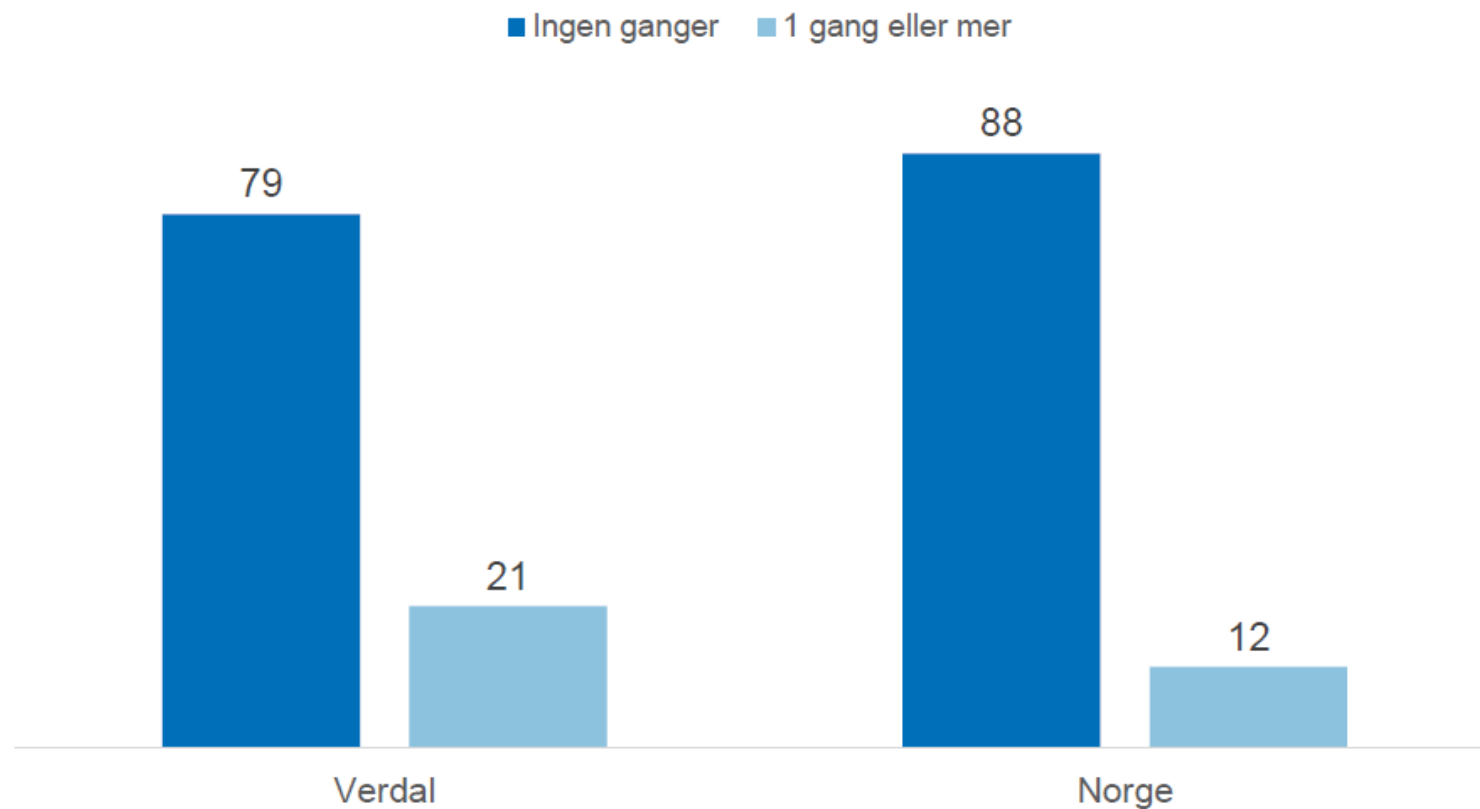
Sokrates ca. 400 f. Kr

Beskyttelsesfaktorer og risikofaktorer



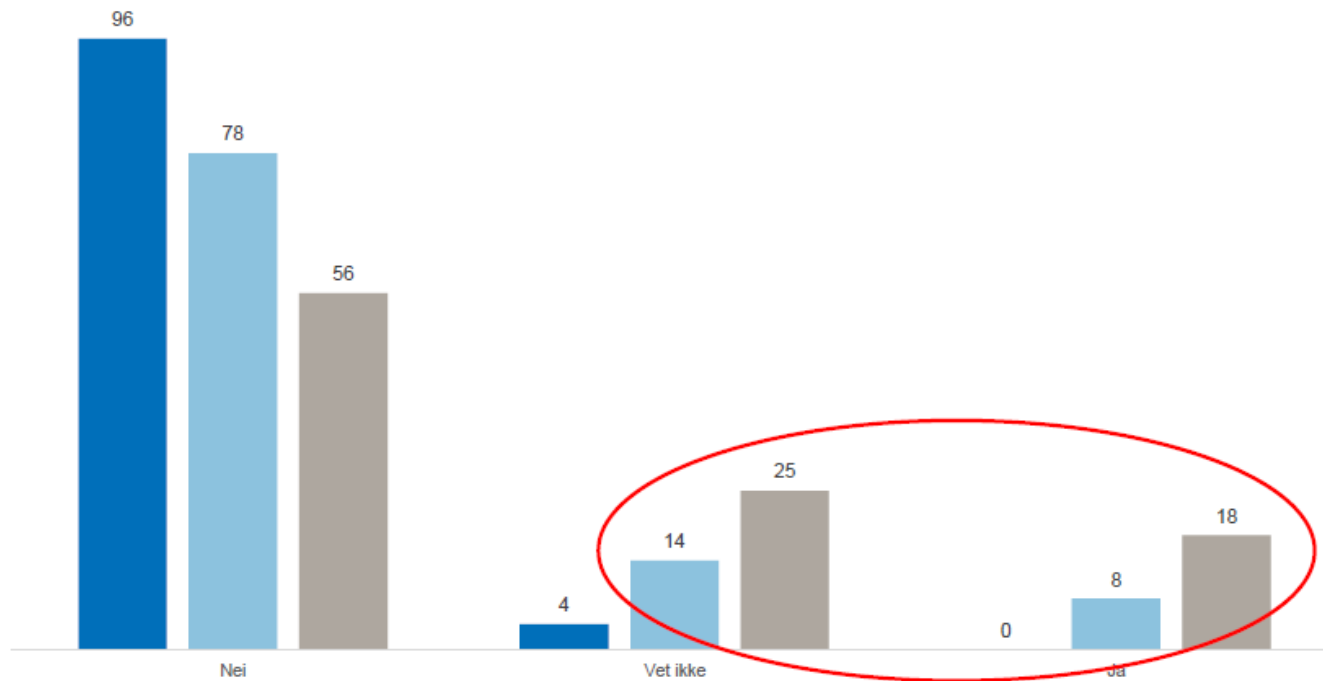
Har du drukket så mye at du har følt deg tydelig beruset i løpet av siste år?

Prosentandel av ungdomsskoleelever i Verdal og i Norge



Får du lov å drikke alkohol av foreldrene dine?

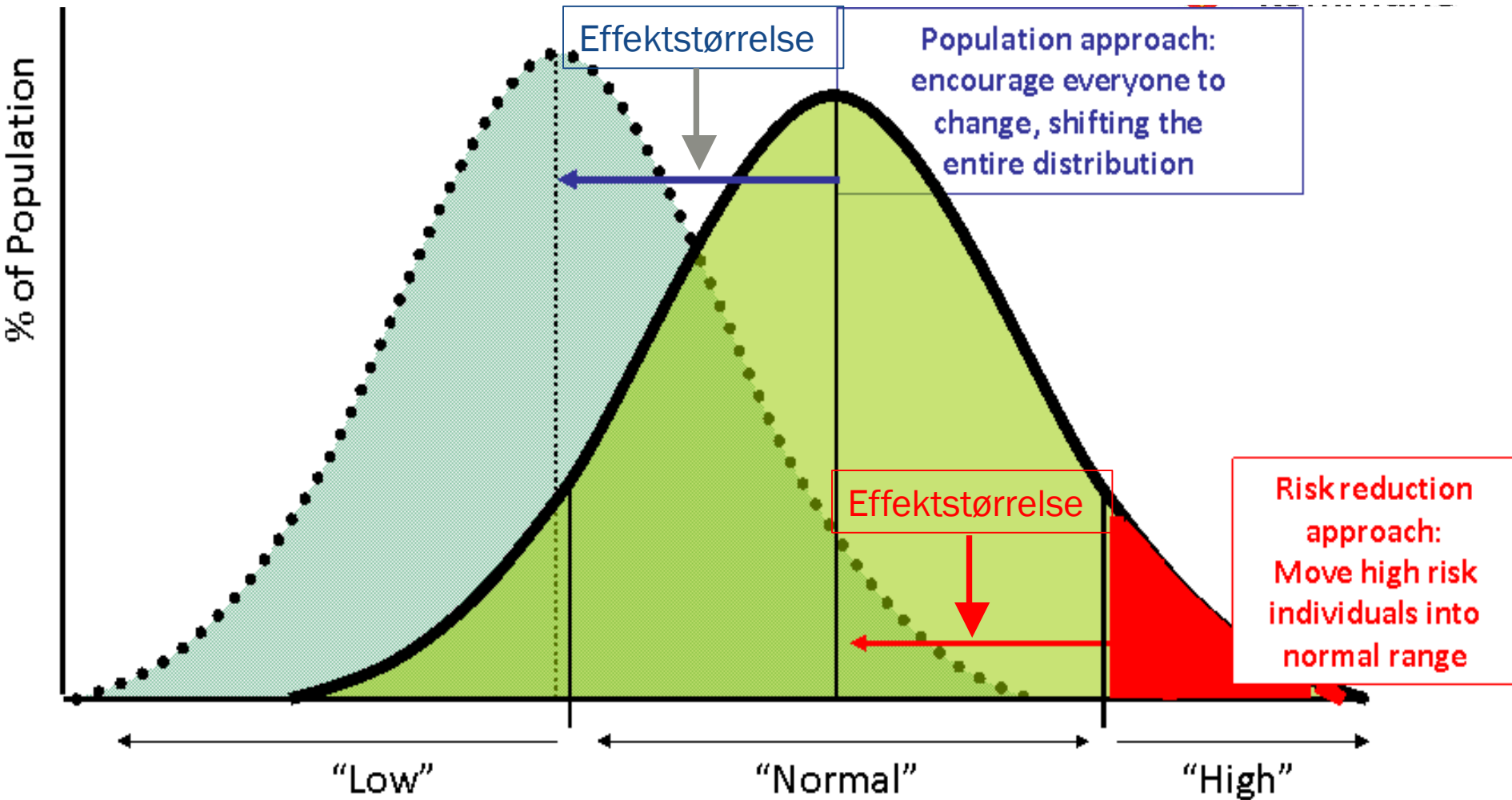
■ 8. trinn ■ 9. trinn ■ 10. trinn



43 % av 10.klassingene svarer 'ja' eller 'vet ikke' på spørsmålet

22 % av 9. klassingene svarer 'ja' eller 'vet ikke' på spørsmålet

Rose's forebyggingsparadigme



Forskyvning av hele befolkningen til en lavere risikokategori når flere enn å forskyve individer med høy risiko til en lavere risikokategori

SLT er en samordningsmodell for lokale, forebyggende tiltak mot rus og kriminalitet. Modellen skal sørge for å koordinere kunnskap og ressurser mellom politi og relevante kommunale enheter. Også næringsliv og frivillige organisasjoner hører med i dette nettverket. Gjennom å jobbe på denne måten sikres det at de ressursene som allerede finnes hos kommunen og politiet, blir mer samkjørt og målrettet.

Rus- og kriminalitetsforebygging handler om å satse systematisk på å unngå rus og kriminalitet i stedet for å reparere. Det handler om å analysere hvor og hvordan problematisk atferd oppstår, for deretter å sette inn konkrete tiltak rettet mot årsaken til problemene. Innsatsen må være mangfoldig og rettes mot både sosiale miljøer, enkeltpersoner og fysiske omgivelser. Det innebærer at den tidligere omtalte perspektivene med universelle, selektive og indiserte tiltak også gjelder på dette området.

SLT-koordinator sikrer at alle som driver med rus og kriminalitetsforebyggende arbeid møtes regelmessig, oppnår en felles problemforståelse og samordner sine tiltak.

SLT-modellen organiseres på tre nivå:

1. SLT-arbeidet forankres gjennom politiråd som er en **styringsgruppe/styrende nivå** bestående av ledere fra kommune og politi. Styringsgruppen har ansvar for mål og prioriteringer for rus og kriminalitetsforebygging i sin kommune og innlemme dette i planverket. Gruppen bør møtes tre – fire ganger i året.
2. Neste nivå er **koordineringsgruppen/koordinerende nivå** som skal bestå av personer fra virksomhets-/enhets-/mellomledernivå. Gruppen avdekker problemer og utfordringer og setter inn ressurser for målrettet innstas i tråd med rammene fra styringsgruppen. Gruppen bør møtes en gang pr. mnd.
3. Det **utførende nivå** står for det direkte rus- og kriminalitetsforebyggende arbeidet. Her finnes alle som er i direkte kontakt med barn og unge. Denne gruppen har ansvar for å gjennomføre tiltak de tiltakene koordineringsgruppa og styringsgruppa har bestemt.

