



Verdal kommune



Årsrapport 2007

Verdal, 28. mars 2008



KAPITTEL 1 SAMMENDRAG.....	3
1.1 INNLEDNING.....	3
1.2 RÅDMANNENS VURDERINGER.....	3
1.3 BEHANDLEDE SAKER.....	8
KAPITTEL 2 HOVEDTALL FRA REGNSKAPET.....	9
2.1 REGNSKAPSRESULTATET.....	9
2.2 DRIFTSINNTEKTER.....	10
2.3 DRIFTSUTGIFTER.....	12
2.4 KAPITALUTGIFTER.....	13
2.5 FONDSAVSETNINGER.....	13
2.6 INVESTERINGER.....	14
2.7 BALANSEREGNSKAPET.....	15
2.8 LANGSIKTIG GJELD.....	15
2.9 NØKKELTALL.....	16
2.10 FINANSSTRATEGI.....	17
KAPITTEL 3 MÅL OG RESULTATER.....	20
3.1 INNLEDNING.....	20
3.2 UTVIKLINGEN I DRIFTSUTGIFTENE.....	21
3.3 SENTRALE STYRINGSORGAN OG FELLESUTGIFTER.....	22
3.4 VUKU, GARNES OG VOLDEN OPPVEKSTOMRÅDE.....	23
3.5 STIKLESTAD OG LEKSDAL OPPVEKSTOMRÅDE.....	25
3.6 ØRMELEN OG VERDALSØRA OPPVEKSTOMRÅDE.....	27
3.7 VERDALSØRA UNGDOMSSKOLE.....	28
3.8 VINNE OG NESS OPPVEKSTOMRÅDE.....	30
3.9 RESSURSSENTER OPPVEKST.....	32
3.10 KULTURTJENESTEN.....	33
3.11 VINNE OG VUKU OMSORG- OG VELFERDSDISTRIKT.....	34
3.12 ØRA DISTRIKT OMSORG- OG VELFERDSDISTRIKT.....	36
3.13 NAV SOSIAL- OG FLYKTNINGTJENESTEN.....	39
3.14 RESSURSSENTER HELSE, OMSORG OG VELFERD.....	40
3.15 TEKNISK DRIFT.....	41
3.16 BRANN OG BEREDSKAP.....	43
3.17 INNHERRERED SAMKOMMUNE.....	44
KAPITTEL 4 PERSONALE.....	45
4.1 ÅRSVERKSUTVIKLING.....	45
4.2 SYKEFRAVÆR.....	45
4.3 HMS.....	47
4.4 REKRUTTERING.....	48
4.5 LIKESTILLING.....	48

Kapittel 1 Sammendrag.

1.1 Innledning.

Årsrapporten skal gi et helhetlig bilde av kommunens virksomhet i 2007 og den skal sammen med regnskapet danne en del av grunnlaget for utarbeidelse av budsjett 2009/økonomiplan 2009-2012.

I årsrapporten presenteres virksomhetsområdenes resultatmål og måloppnåelsen de har hatt i 2007, samt en organisasjonsmessig og økonomisk status pr. 31.12.07.

1.2 Rådmannens vurderinger.

Verdal kommune var i 2001 i en situasjon der kommunen hadde et akkumulert underskudd på 23.1 mill kr. Omfattende omstillingstiltak ga noen utfordrende år for organisasjonen, med svært stramme budsjetttrammer for virksomhetsområdene.

Etter nedbetaling av det akkumulert underskudd i 2005, hadde virksomhetsområdene naturlig nok forventninger om bedre tider, noe som delvis ble innfridd i 2006-budsjettet.

Budsjettprosessen for 2008 presenterte nye og enda større økonomiske utfordringer for Verdal kommune i årene fremover. Hovedårsak er at veksten i utgifter pga. store lønnsøkninger er større enn inntektsveksten, samtidig med at det i perioden 2008-2012 er budsjettert skole- investeringer med 240 mill. kroner, eller ca 190 mill. kroner når momskompensasjon er fratrukket.

Lån på denne størrelsen innebærer nye årlige kapitalutgifter tilsvarende 30-35 årsverk, og kommunens økonomiske handlingsrom vil låses i 15-20 år framover.

Økonomiplanen viser at det i 2011 er en reell underdekning på ca. 21 mill. kr., og denne underdekningen øker fram til 2012/2013.

Dette er en utfordring som vil kreve gjennomgripende endringer i kommunens drift i åra som kommer.

Ved behandlingen av budsjettet i kommunestyret 10. desember 2007, ble det gitt full tilslutning til at det skal igangsettes et omstillings- og effektiviseringsprosjekt med følgende mandat:

Verdal kommunes driftsnivå skal reduseres med 25 mill. kroner fram mot 2011.

Det etableres et prosjekt som skal vurdere alle muligheter som kan bidra til å gi en slik reduksjon, herunder

- 1. Effektivisering gjennom omorganisering, strukturendringer, nye arbeidsprosesser, bruk av teknologi og tverrfaglig samarbeid*
- 2. Forebyggende innsats som fram i tid vil gi økonomisk effekt.*
- 3. Reduksjon i aktivitetsnivå/kvalitet - kutt i enhetenes rammer*
- 4. Gjennomgang av organiseringen av dagens struktur for virksomhetsområder*
- 5. Økt eiendomsskatt og andre inntektsmuligheter*

Økonomi

Pr. 3. kvartal 2007 var merforbruket pr. 31.12.07 anslått til i underkant av 1 mill. kr. Regnskapet for Verdal kommune for 2007 viser et overskudd på 2,2 mill. kroner. I tillegg til dette er det, i samsvar med budsjettet, avsatt 5,7 mill. kroner til disposisjonsfond. Denne avsetningen er relatert til økt skatteinntang/rammetilskudd sammenlignet med det opprinnelig budsjettet for 2007.

Overskuddet på 2,2 mill. kroner kan forklares med følgende:

- | | |
|--|--------------|
| • Samlet besparelse på virksomhetsområdene | 5,3 mill. kr |
| • Merinntekter på kompensasjonsordninger | 1,4 mill. kr |
| • Mindreinntekter på skatt og rammetilskudd | 1,0 mill. kr |
| • Mindreinntekter integreringstilskudd flyktninger | 1,5 mill. kr |
| • Mindreinntekter på investeringsmoms | 2,0 mill. kr |

Besparelsen på virksomhetsområdene kommer fra oppvekstområdene, ressursenter oppvekst og flyktningtjenesten, mens syv av femten virksomhetsområder har merforbruk. De største merforbrukene er hos Rådmannen, Øra omsorg og velferd og Teknisk drift. Forklaringer for det enkelte virksomhetsområde er gitt under kap. 3 Mål og resultater.

En del av årsaken til besparelsene ligger i lavere pensjonsutgifter enn budsjettet. Disse utgiftene har vist seg vanskelig å beregne nøyaktig nok. I tillegg har virksomhetsområdene som følge av negative anslag i de første kvartalsrapportene, vist forsiktighet i driften.

Med et regnskap som viser positivt resultat kan det være fristende å lette på trykket overfor virksomhetsområdene. Men med de økonomiske utfordringer som økonomiplanen viser framover, og som er beskrevet innledningsvis, så er ikke det mulig.

Samfunn

Når samfunnsutviklingen skal vurderes, vil rådmannen peke på alt det positive som har kommet på plass i kommunen etter 2001. Som et spennende og mer robust næringsliv, et forskjønnet Verdalsøra, sterk vekst på Stiklestad, kulturinkubatoren Tindved og fylkets kanskje fremste kino.

At Verdal kommune i perioden har klart å bygge opp en positiv image, er av stor betydning for kommunens videre utvikling. Kommunens omdømme er viktig for å sikre bosettingen, og for å trekke til seg kompetanse og nøkkelpersonell til næringsliv og kommune. Med en framtid hvor færre hender skal gjøre mer, og hvor det er mangel på bl.a. realfagskompetanse, er kampen om arbeidskrafta en av kommunens store utfordringer. I denne konkurransen er et godt omdømme helt avgjørende.

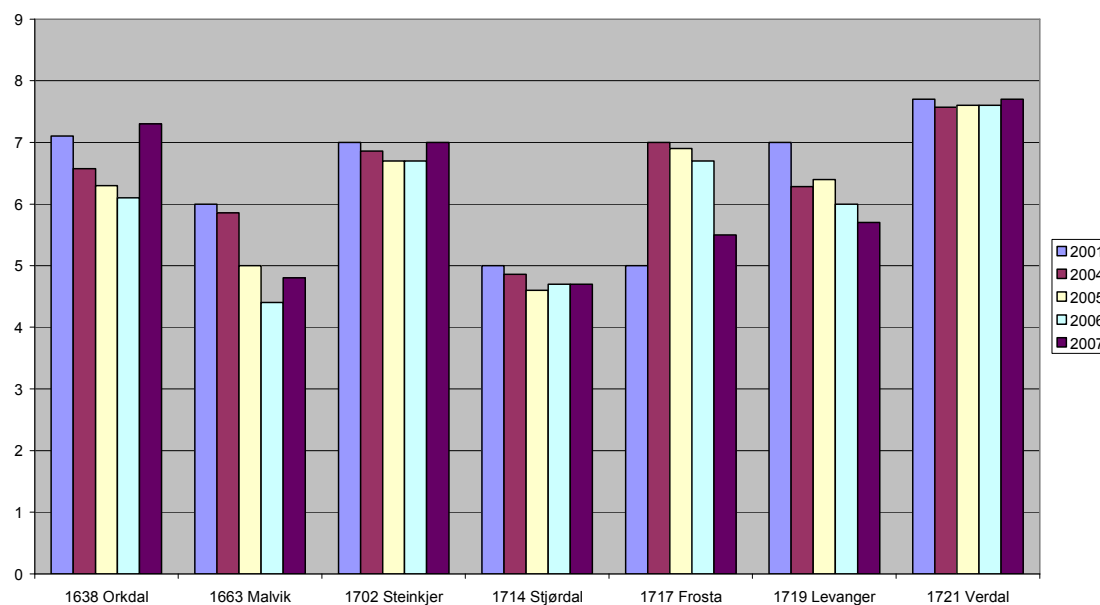
For øvrig kan levekårsundersøkelser og arbeidsledighetsstatistikk gi en pekepinn på hvordan kommunen ligger an og på de utfordringer kommunen har.

Levekårsundersøkelser

Jo høyere verdi som vises, jo flere levekårsproblemer har kommunen sammenlignet med andre kommuner.

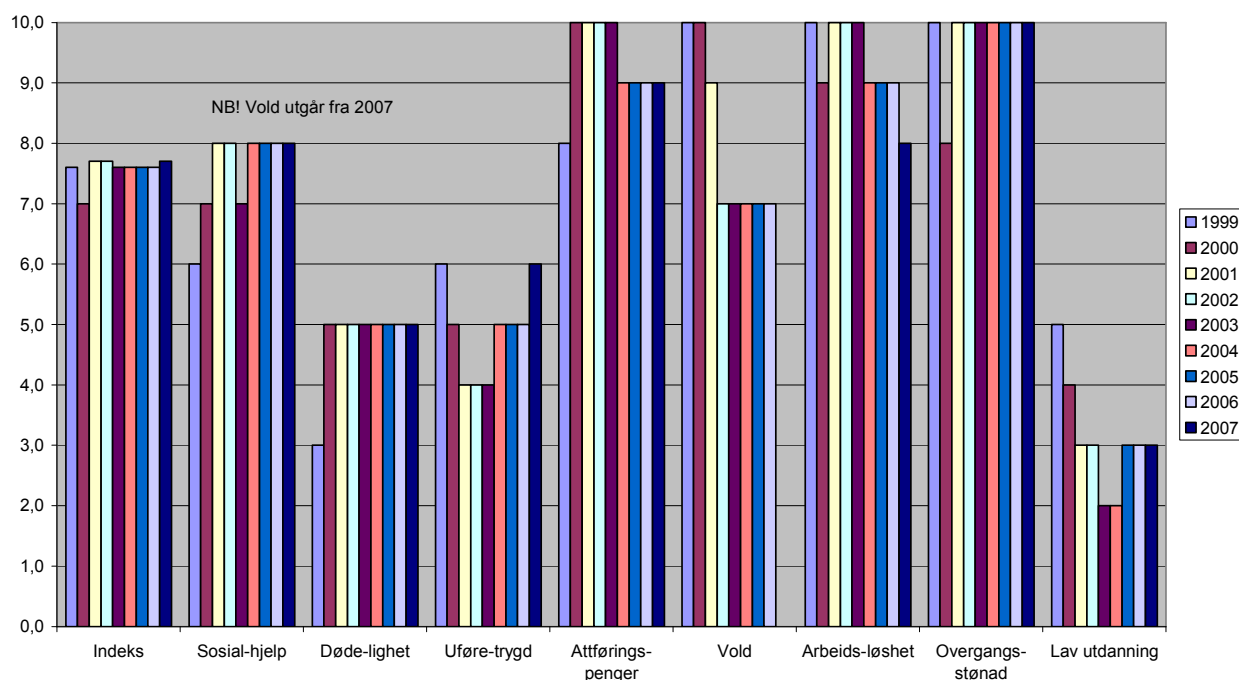
Levekårs - utvikling kommuner	2001	2003	2005	2007
Orkdal	6,4	7,3	6,3	7,3
Malvik	5,6	5,3	5	4,8
Steinkjer	7,4	7	6,7	7,0
Stjørdal	4,4	4,4	4,6	4,7
Levanger	6,7	6,9	6,4	5,7
Verdal	8	7,6	7,6	7,7

Levekårsindeks i nettverket



Levekårs- utvikling Verdal	Indeks	Sosial- hjelp	Dødelig- het	Uføre- trygd	Attførings- penger	Vold	Arbeids- ledige	Overgangs- stønad	Lav utdanning
2001	8	8	5	4	10	9	10	10	3
2002	7,7	8	5	4	10	7	10	10	3
2003	7,6	7	5	4	10	7	10	10	2
2004	7,6	7	5	4	10	7	10	10	2
2005	7,6	8	5	5	9	7	9	10	3
2007	7,2	8	5	6	9		8	10	3

Utvikling av levekår Verdal



I 2001 kommer Verdal dårligst ut av de kommuner som er vist i tabellen, situasjonen er den samme i 2007. Siden 2001 har fire kommuner inkl. Verdal har forbedret levekårene noe.

I 2007 ligger Verdal kommune dårligst an av kommunene i oversikten når det gjelder sosialhjelp, attføringspenger, arbeidsledige og overgangsstønad.

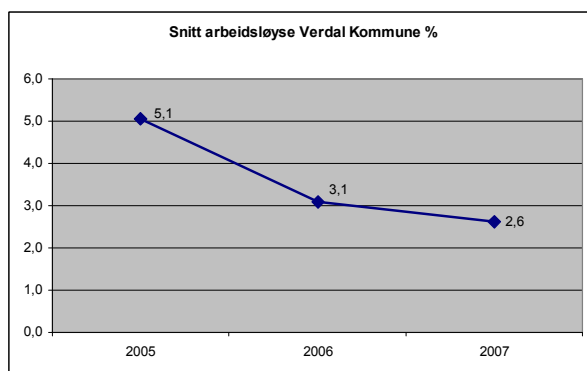
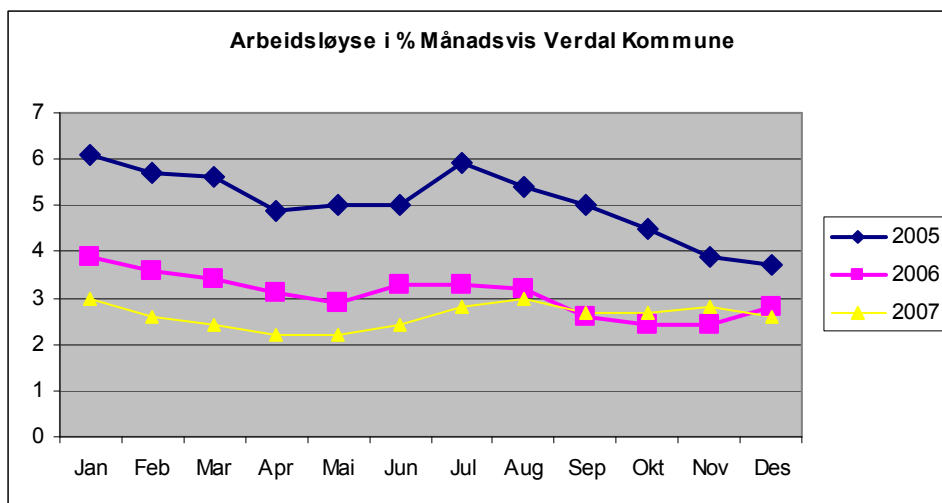
Verdal kommunes utvikling siden 2001 har vært negativ på området uføretrygd, hvor indeksen har endret seg fra 4 til 6. Den positive utviklingen kommet på attføringspenger hvor indeksen har gått ned fra 10 til 9, og på arbeidsledige hvor indeksen har endret seg fra 10 til 8.

Uansett viser undersøkelsen stort forbedringspotensial på de fleste av områdene som måles.

Forbedring vil kreve tidlig forebygging og langsiktig innsats. Dette arbeidet ble startet i 2007 ved iverksetting av plan for "Tverrfaglig forebyggende satsning på barn – fra før fødsel til skolealder", og vil bli utvidet gjennom plan for "Samordnet innsats 6-16 år" som utarbeides i 2008.

Arbeidsledige

2005	419	391	384	341	344	346	406	375	345	308	268	258
2006	268	248	236	211	201	230	226	219	182	168	163	191
2007	207	180	166	154	156	165	195	213	188	188	197	183



Prosent arbeidsledige:

År	Gj.snitt
2005	5,1
2006	3,1
2007	2,6

Som følge av positiv utvikling i arbeidsmarkedet er antallet arbeidsledige redusert etter 2005 da den var på 5,1 %, til 2,6 % i 2007.

Organisasjon

I 2007 har det ikke skjedd noen endringer i organisasjonen.

Verdal kommune framover

I økonomiplanen er det beskrevet en del fokusområder. Under Samfunn er det sagt at Verdal kommune skal være en attraktiv bostedskommune, skal ha et ekspanderende næringsliv, næringsutvikling og miljøvennlige energiløsninger.

Når det gjelder tjenester skal det satses på økt forebygging, brukerdialog/samarbeid, forbedring og samhandling og IKT-verktøy.

I organisasjonen skal det fokuseres på kvalitet, kvalifisert arbeidskraft og inkludering og lærende organisasjon og myndiggjorte medarbeidere.

Mens fokus når det gjelder kommuneøkonomi er at kommunen i 2012 skal ha et driftsnivå som er tilpasset full skoleutbygging.

I 2007 ble arbeidet med en felles kommuneplan for Verdal og Levanger igangsatt. I prosessen skal det gjøres vurderinger av kommunenes utfordringer framover og av mulige endringer i samfunn og brukerbehov. Dette for å skape beredskap i forhold til framtiden.

Administrativt forslag til kommuneplan skal være i september, og det vil etter dette bli høring og politisk behandling.

Samtidig med kommuneplanprosessen er arbeidet med omstillings- og effektiviseringsprosjektet igangsatt. Som beskrevet innledningsvis, så vil omstillings- og effektiviseringsprosjektet sette økonomiske begrensninger på de løsninger som velges framover, både når det gjelder organisering og nivå på kommunens tjenester.

Begge disse prosessene har dermed betydning for de valg som må gjøres med hensyn til hvordan framtidens Verdal kommune skal se ut.

Men også disse prosessene skal gjennomføres med kommunens visjon for øye:

Livskvalitet og vekst!

1.3 Behandlede saker.

Kommunal møteaktivitet	2003		2004		2005		2006		2007	
	Ant. saker	Ant. møter	Ant. saker	Ant. møter	Ant. saker	Ant. møter	Ant. saker	Ant. møter	Ant. saker	Ant. møter
Kommunestyre	126	10	99	11	113	10	139	11	127	10
Formannskap	136	18	118	13	131	16	130	16	147	18
Administrasjonsutvalg	13	5	13	6	15	6	17	4	18	5
Driftskomiteen	32	3	74	10	56	7	65	9	77	10
Plan- og utviklingskomiteen	25	3	93	9	98	10	101	11	106	11
Eldrerådet		7		6	28	9	30	7	24	6
Kommunalt råd for funksj.hemmede/arbeidsutv.	9	4	21	12	40	10	42	9	44	11

Kapittel 2 Hovedtall fra regnskapet

2.1 Regnskapsresultatet

Regnskapsresultat	Beløp i hele 1000 kroner					Endring
	2003	2004	2005	2006	2007	2006-2007
Inntekter / utgifter						
Sum driftsinntekter	500 919	536 083	555 016	607 111	636 640	4,9
Sum driftsutgifter	453 187	472 670	511 407	555 162	596 346	7,4
Brutto driftsresultat	47 732	63 413	43 609	51 949	40 294	-22,4
Netto kapitalutgifter	44 990	42 644	33 612	37 041	33 865	-8,6
Netto driftsresultat	2 742	20 769	9 997	14 908	6 429	-56,9
Netto avsetninger	2 367	7 955	6 784	7 676	802	-89,6
Finansiering kapitalregnsk.	0	0	883	0	3 353	
Overskudd/Underskudd	375	12 814	2 330	7 232	2 274	-68,6

Regnskapsresultatet.

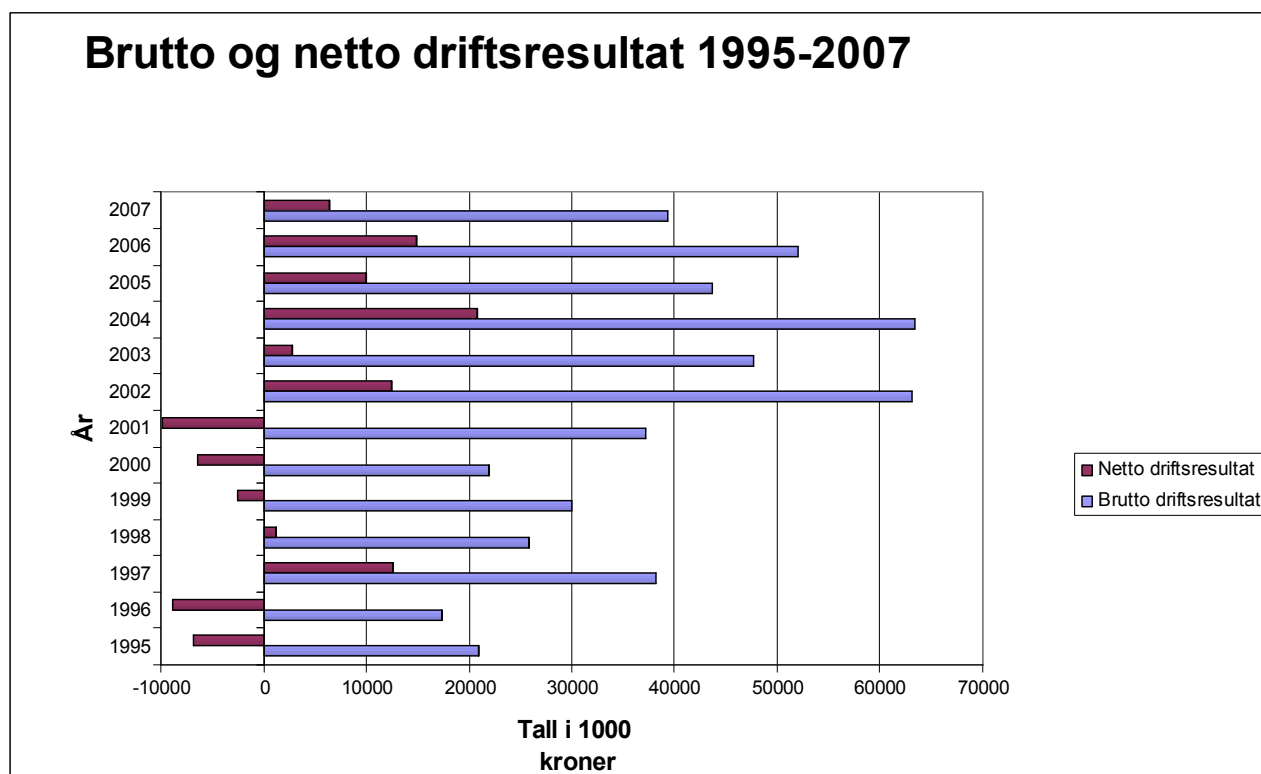
For å komme fram til det regnskapsmessige resultat må det tas hensyn til overføringer av midler til senere bruk og bruk av tidligere overførte bevilgninger. Når det gjelder kommunens fondsbeholdninger vises det til kap. 2.5. Fondsavsetninger.

Overskuddet for 2007 ble på 2.274.000 kroner.

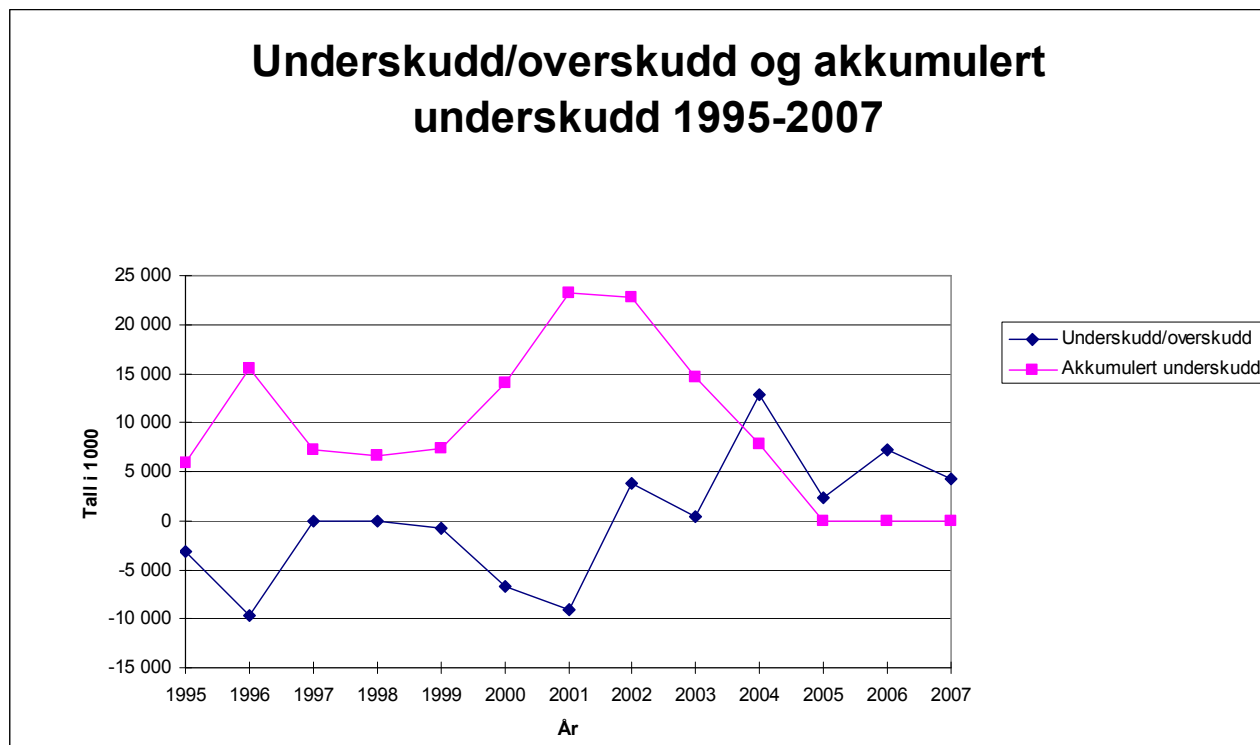
I tallene ovenfor er det korrigert for avskrivninger i driftsutgiftene. Avskrivningene utgjør 24.098.460 kroner.

Brutto driftsresultat viser hvor mye som er til disposisjon av driftsinntektene etter at ordinære driftsutgifter er dekket.

Netto driftsresultat viser hvor mye som er til disposisjon etter at netto kapitalutgifter er dekket.



Nedenfor vises utviklingen i akkumulert underskudd og det enkelte års overskudd/underskudd.



En av hovedmålsettingene i kommunen har vært å få kontroll på økonomien. Resultatet for 2007 viser at vi er på riktig vei. Det akkumulerte underskuddet er nedbetalt, samtidig er det bygd opp et disposisjonsfond som ved utgangen av 2007 er på 24,6 mill. kroner. Dette er en økning på 5,7 mill. kroner fra 2006.

Dette er i samsvar med de forutsetninger som er lagt i den nåværende økonomiplan.

2.2 Driftsinntekter

Tabellen under viser utviklingen de siste årene når det gjelder driftsinntektene.

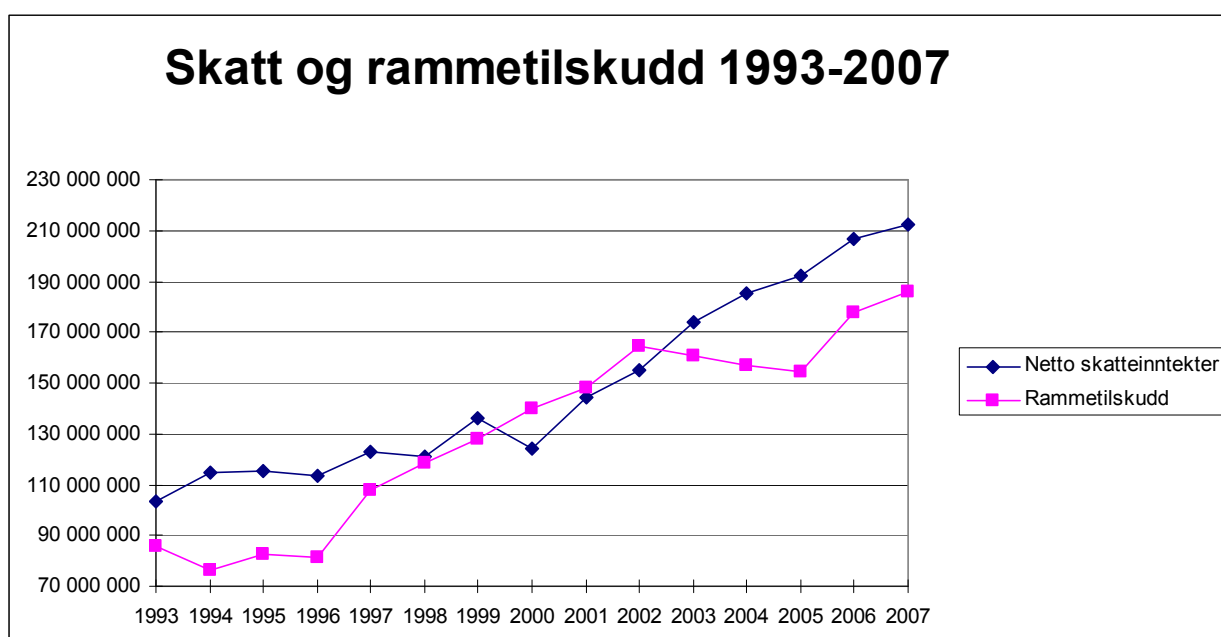
Utvikling i inntekter	Beløp i hele 1000 kroner					Endring 2006-2007
	2003	2004	2005	2006	2007	
Type inntekt						
Skatt på inntekt og formue	174 219	185 370	192 149	206 979	212 463	2,6 %
Eiendomsskatt	9 961	10 047	10 250	10 296	14 799	43,7 %
Rammetilskudd	160 835	156 922	155 163	177 786	185 684	4,4 %
Sum frie inntekter	345 015	352 339	357 562	395 061	412 946	4,5 %
Brukerbetalinger	22 036	22 581	23 022	22 283	23 969	7,6 %
Andre salgs- og leieinntekter	48 342	47 970	51 745	54 267	62 042	14,3 %
Overføringer	64 654	87 609	92 767	79 322	96 940	22,2 %
Andre statlige tilskudd	20 868	25 531	29 800	56 178	40 743	-27,5 %
Andre overføringer	4	53	120	0	0	
Sum driftsinntekter	500 919	536 083	555 016	607 111	636 640	4,9 %

De samlede driftsinntektene øker med 4,9 prosent fra 2006 til 2007. Sammenlignet med økning fra 2005 til 2006 på 9,4 prosent er det en betydelig dempet inntektsvekst i 2007.

Skatteinntektene i 2007 ble på 212,5 mill. kroner, som er en økning på 2,6 prosent sammenlignet med året før. Kommunene fikk beholde hele økningen i skatteinntekter i 2007. Det er viktig å være oppmerksom på at denne økningen ikke videreføres i sin helhet i 2008.

Rammetilskuddet i 2007 ble på 185,7 mill. kroner. Dette er en økning på 4,4 prosent fra 2006. Samlet er summen av skatt og rammetilskudd er ca. 1,2 mill kr. under revidert budsjett for 2007. I forhold til opprinnelig budsjett er økningen på ca. 3,2 mill. kroner.

Eiendomsskatten ga en inntekt i 2007 på 14,8 mill. kroner. Det gikk samtid med ca. 1 mill. kroner til taksering av nye skatteobjekt i 2007. Nettoinntekten fra eiendomsskatten ligger etter fradrag for dette beløpet ca. 0,3 mill. kroner over budsjettert beløp. Eiendomsskatten utgjør nå en betydelig inntekt for kommunen.





Figurene foran viser at skatt og rammetilskudd reelt har økt med 10 mill. kroner fra 2006 til 2007.

2.3 Driftsutgifter

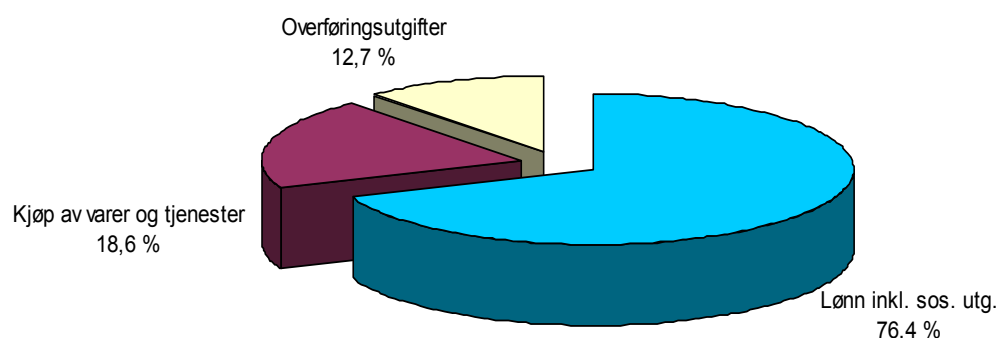
Tabellen under viser utviklingen de siste årene når det gjelder driftsutgiftene.

Utvikling i utgifter	Beløp i hele 1000 kroner					Endring 2006-2007
	2003	2004	2005	2006	2007	
Type utgift						
Lønn, inkl. sos. utgifter	320 583	330 818	359 447	383 122	424 055	10,7 %
Kjøp av varer og tjenester	89 135	87 823	96 327	108 796	102 179	-6,1 %
Overføringsutgifter	43 469	54 029	55 633	63 244	70 112	10,9 %
Sum driftsutgifter	453 187	472 670	511 407	555 162	596 346	7,4 %

Kommunens samlede driftsutgifter øker med ca. 42 mill. kroner fra 2006 til 2007, tilsvarende 7,4 prosent. Økningen i lønns- og sosiale utgifter er på nesten 41 mill. kroner, tilsvarende 10,7 prosent. Rådmannen vil spesielt bemerke at utgiftene i 2007 øker betydelig mer enn inntektene. Dette vil ikke være bærekraftig på sikt.

Avskrivninger er ikke tatt med i denne oversikten. Disse utgjør 24.098.460 kroner.

Fordeling av driftsutgiftene 2007



2.4 Kapitalutgifter

Tabellen nedenfor viser utviklingen i kapitalutgifter de siste årene.

Utvikling i kapitalutgifter Type utgift /inntekt	Beløp i hele 1000 kroner					Endring 2006-2007
	2003	2004	2005	2006	2007	
Renteutgifter og låneomkostninger	19 448	18 624	16 430	19 561	26 903	37,5 %
Renteinntekter og utbytte	2 003	3 986	3 925	5 016	8 704	73,5 %
Netto renteutgifter	17 445	14 638	12 505	14 545	18 199	25,1 %
Avdrag på lån	27 260	27 596	20 729	22 219	15 563	-30,0 %
Sosial- og næringslån	604	699	760	791	854	8,0 %
Mottatte avdrag	313	289	382	514	751	46,1 %
Netto gjeldsavdrag	27 551	28 006	21 107	22 496	15 666	-30,4 %
Sum kapitalutgifter	44 996	42 644	33 612	37 041	33 865	-8,6 %

De samlede netto rente og avdragsutgiftene er på ca 33,9 mill. kroner i 2007. Dette er en nedgang på 3,1 mill. kroner sammenlignet med 2006. Nedgangen skyldes at kommunen har gått over til minimumsavdag på lån fra 2007.

Det er verdt å legge merke til at avdragene er redusert fra 27,3 mill. kroner i 2003 til 15,6 mill. kroner i 2007. Samtidig med denne reduksjonen i avdrag er netto lån i samme periode økt fra 424 mill. kroner til 558 mill. kroner. Dette innebærer at den gjennomsnittlige nedbetalingstiden for kommunens lån er økt fra 16 til 36 år i denne perioden.

2.5 Fondsavsetninger

Utvikling i fondsavsetninger Type utgift / inntekt	Beløp i hele 1000 kroner					Endring 2006-2007
	31.12.03	31.12.04	31.12.05	31.12.06	31.12.07	
Disposisjonsfond	5 674 874	5 307 850	11 357 850	18 927 349	24 627 350	5 700 001
Bundne driftsfond	8 101 004	9 920 613	11 073 479	14 506 626	16 702 556	2 195 930
Ubundne kapitalfond	1 092 812	2 402 836	3 928 114	15 534 457	11 854 648	-1 359 827
Bundne kapitalfond	3 694 311	3 383 773	9 911 758	14 591 697	10 260 836	-4 330 861
Sum fond	18 563 001	21 015 072	36 271 201	63 560 129	63 445 389	-114 740

Som det framgår av tabellen ovenfor er kommunens fondsavsetninger redusert med 0,1 mill. kroner fra 2006 til 2007. Til sammen er fondsavsetningene ved utgangen av 2007 på 63,4 mill. kroner. Av dette utgjør frie disposisjonsfond ca 24,6 mill. kroner.

2.6 Investeringer

Investeringer	2002	2003	2004	2005	2006	2007
Investeringer i anleggsmidler	32 973	40 278	89 888	72 782	68 346	74 273
Utlån og forskutteringer	3 699	8 428	7 672	11 950	6 221	11 947
Avdrag på lån	4 208	8 037	11 353	5 560	6 250	8 728
Avsetninger	15 215	3 561	3 564	20 855	46 605	24 863
Sum finansierungsbehov	56 095	60 304	112 477	111 147	127 422	119 811
Finansiering:						
Bruk av lånemidler	30 046	38 530	70 739	59 839	71 684	66 368
Tilskudd/Refusjoner	7 425	0	0	0	843	1 992
Bidrag fra driftsbudsjettet	283	0	25	883	0	3 353
Inntekter fra salg av anleggsmidler	3 880	2 520	1 656	1 677	19 101	9 722
Mottatte avdrag på lån og refusjoner	8 888	13 224	20 997	22 611	13 017	17 828
Andre inntekter	2 608	2 756	207	256	0	0
Bruk av avsetninger	1 898	3 274	12 809	23 544	11 173	16 013
Bruk av likv.reserve/Udekket	1 067	0	6 044	2 337	11 604	4 535
Sum finansiering	56 095	60 304	112 477	111 147	127 422	119 811

Totalt er det investert 74,3 mill. kroner i anleggsmidler i 2007.

Følgende oversikt viser de største investeringene i 2007:

- IKT-investeringer 2,4 mill. kroner
- Administrasjonslokaler 1,3 mill. kroner
- Utbygging boligfelt/annet areal 8,3 mill. kroner
- Kommunale veger 4,0 mill. kroner
- ENØK-tiltak 1,7 mill. kroner
- Kunstgressbaner 2,4 mill. kroner
- Utbedringstiltak skoler 1,4 mill. kroner
- Omsorgsboliger Ørmelen Bo- og helsetun 2,1 mill. kroner
- Vuku oppvekstsenter 7,5 mill. kroner
- Barnehage Reinsholm 3,3 mill. kroner
- Ørmelen barnehage 2,0 mill. kroner
- Fritidssenteret 1,1 mill. kroner
- Investeringer brannvesenet 3,6 mill. kroner
- Ulike tiltak vannforsyning 10,1 mill. kroner
- Ulike tiltak kloakk 14,5 mill. kroner

2.7 Balanseregnskapet

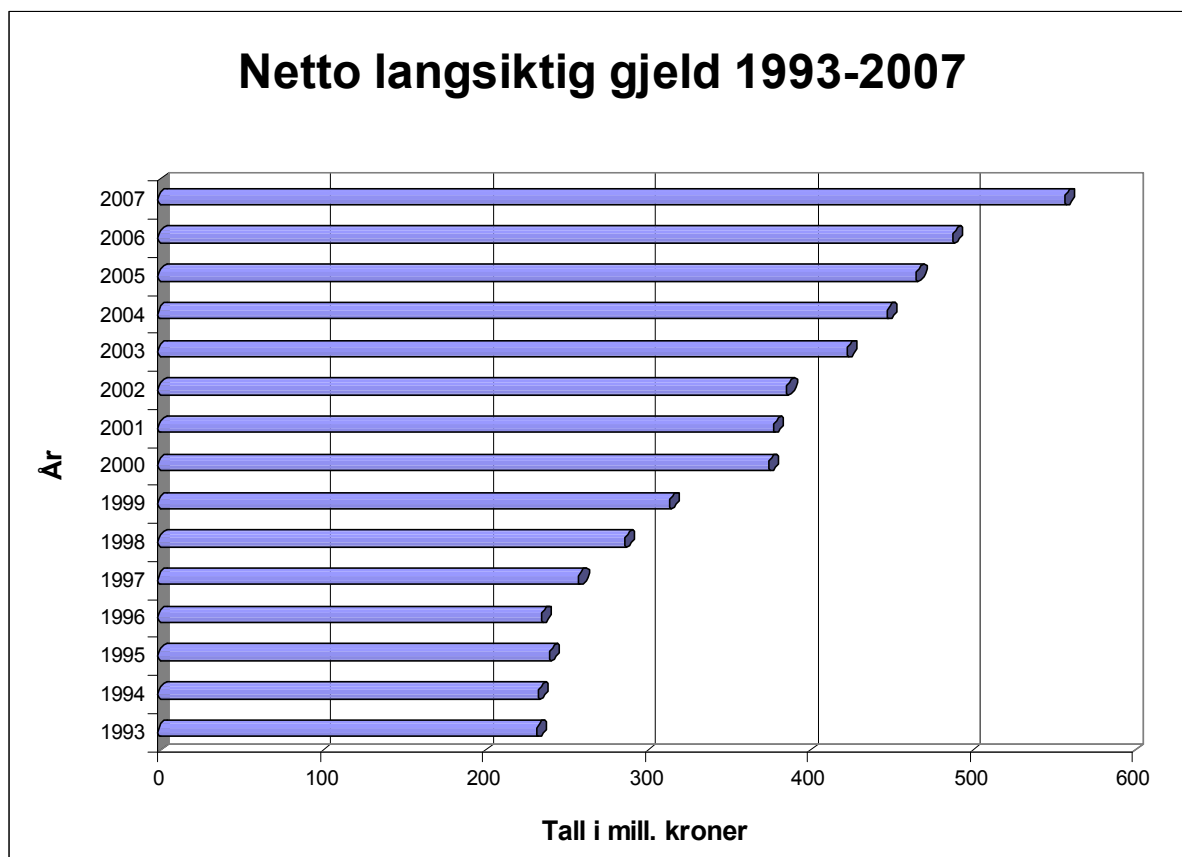
Følgende tabell viser hovedtallene fra kommunens balanseregnskap.

Balanseregnskapet	Tall i hele 1000					
	2002	2003	2004	2005	2006	2007
Eiendeler:						
Omløpsmidler	51 838	113 722	132 377	68 220	125 515	164 072
Anleggsmidler	803 530	852 926	954 056	1 057 144	1 146 726	1 248 335
Sum eiendeler	855 368	966 648	1 086 433	1 125 364	1 272 241	1 412 408
Gjeld og egenkapital:						
Kortsiktig gjeld	57 260	57 845	84 270	69 869	70 009	73 544
Langsiktig gjeld	775 632	893 593	955 772	989 614	1 099 511	1 214 873
Bokført egenkapital	22 476	15 210	46 391	65 881	103 232	123 991
Sum gjeld og egenkapital	855 368	966 648	1 086 433	1 125 364	1 272 752	1 412 408

Når tabellen overfor skal leses er det viktig å være klar over den endringen som skjedde ved føring av pensjonsmidler fra 2002.

I 2007 inngår det 517 mill. kroner i anleggsmidlene som er pensjonsmidler. I posten for langsiktig gjeld inngår 605 mill. kroner som er framtidige pensjonsforpliktelser. Korrigert for dette er summen av langsiktige lån, inkludert formidlingslån, på 609 mill. kroner ved utgangen av 2006.

2.8 Langsiktig gjeld



Korrigert for lån som kommunen har opptatt og stilt til disposisjon for andre, er netto langsiktig gjeld økt fra 489 mill. kroner i 2006 til 559 mill. kroner ved utgangen av 2007.

2.9 Nøkkeltall

Type beregning	2002	2003	2004	2005	2006	2007
Skatteinntekter	155 060	174 219	185 370	192 149	206 979	212 463
Driftsutgifter	416 249	453 187	472 670	511 407	555 162	596 346
Skattedekningsgrad	37,3 %	38,4 %	39,2 %	37,6 %	37,3 %	35,6 %

Skattedekningsgraden er forholdet mellom skatteinntektene og summen av driftsutgiftene, ekskl. kapitalutgifter. Skattedekningsgraden viser hvor stor del av driftsutgiftene som dekkes av skatteinntektene. Som det fremgår av tabellen dekker skatteinntektene en stadig mindre del av driftsutgiftene.

Type beregning	2002	2003	2004	2005	2006	2007
Skatt og rammetilskudd	319 392	335 054	342 292	347 312	384 765	398 147
Driftsutgifter	416 249	453 187	472 670	511 407	555 162	596 346
Skatte- og rammetilsk.grad	76,7 %	73,9 %	72,4 %	67,9 %	69,3 %	66,8 %

Skatte- og rammetilskuddsgrad er forholdet mellom summen av skatteinntekter, rammetilskudd og driftsutgiftene, ekskl. kapitalutgifter. Som tabellen ovenfor viser, finansieres en stadig mindre del av kommunens driftsutgifter gjennom frie inntekter. Dette betyr at utviklingen går i motsatt retning av det som statlige myndigheter har signalisert.

Type beregninger	2002	2003	2004	2005	2006	2007
Brutto driftsresultat	63 107	47 732	63 413	43 609	51 949	40 294
Driftsinntekter	479 356	500 919	536 083	555 016	607 111	636 640
Resultatgrad	13,2 %	9,5 %	11,8 %	7,9 %	8,6 %	6,3 %

Resultatgraden er forholdet mellom brutto driftsresultat og summen av driftsinntektene, ekskl. kapital- utgifter. Resultatgraden viser således evnen til å dekke utgifter ut over de ordinære driftsutgiftene. Tall for 2007 viser et brutto driftsresultat, både i nominelle kroner og i prosent av driftsinntektene, er lavere enn noe annet år i perioden 2002-07.

Type beregninger	2002	2003	2004	2005	2006	2007
Netto renter og avdrag	50 620	44 996	42 644	33 612	37 041	33 865
Brutto driftsresultat	63 107	47 732	63 413	43 609	51 949	40 294
Rente og avdragsgrad	80,2 %	94,3 %	67,2 %	77,1 %	71,3 %	84,0 %

Rente- og avdragsgraden viser hvor stor andel av brutto driftsresultat som går til å dekke kapitalutgifter. Selv med et historisk lavt tall for kapitalutgifter øker andelen av brutto driftsutgifter som går til å dekke kapitalutgifter.

2.10 Finansstrategi

Verdal kommunes finansstrategi er utarbeidet med hjemmel i Kommunelovens § 52 nr 2 og Forskrift av 05.03.2001 om kommuner og fylkeskommuners finansforvaltning. Strategien skal forvaltes i samsvar med de til en hver tid gjeldende lover og forskrifter som påvirker finansfunksjonen. Ved endringer i lover og forskrifter, skal finansstrategien oppdateres. Kommunens finansforvaltning skal bidra til følgende:

- Sikre at kommunen oppnår en vedvarende finansiell handlefrihet, dvs. kommunens evne til å betjene nåværende og framtidige finansielle forpliktelser.
- Bedre kommunens handlefrihet i driften, gjennom økt avkastning på likviditeten og reduserte rentekostnader.
- Etablere en hensiktsmessig overordnet finansiell risikoprofil.

Finansstrategien gjelder for alle enheter i kommunen, og ble vedtatt av Kommunestyret den 22.04.2002, Sak 37/02.

Rapportering av finansfunksjonens aktiviteter innpasses i kommunens øvrige regnskapsrapportering. I årsrapporten skal utfyllende kommentarer til aktiviteten gis.

2.10.1 Innskudd

I henhold til finansstrategien skal minimum 50% og maksimum 100% av kommunens samlede midler være bankinnskudd og maksimum 50% kan være sertifikater. Kommunen kan ikke plassere midler i obligasjoner, aksjer, grunnfondsbevis og ansvarlige lån.

Kommunen har i 2007 valgt å ha hele sin likvide beholdning i bankinnskudd. Betingelsene for innskudd følger avtalen med banken og er i avtaleperioden knyttet opp mot NIBOR-3 mnd.

Nedenfor er det satt opp en tabell som viser rentevilkår og netto renteinntekter i vårt konsernkontosystem i Sparebanken Midt-Norge.

	Rentevilkår 2005	Rentevilkår 2006	Rentevilkår 2007	Akkumulerte netto renteinntekter 2005	Akkumulerte netto renteinntekter 2006	Akkumulerte netto renteinntekter 2007
Januar	1,82 %	2,39 %	3,62 %	109 173	65 785	258 306
Februar	1,81 %	2,37 %	3,79 %	201 932	104 049	534 580
Mars	1,75 %	2,40 %	4,04 %	277 752	192 580	804 469
April	1,84 %	2,54 %	4,26 %	379 623	361 102	1 094 667
Mai	1,88 %	2,65 %	4,38 %	488 961	543 338	1 343 781
Juni	1,90 %	2,76 %	4,43 %	582 705	762 647	1 613 006
Juli	1,98 %	2,86 %	4,60 %	721 118	1 064 784	2 014 045
August	2,04 %	2,92 %	4,74 %	832 574	1 325 887	2 345 179
September	2,07 %	3,04 %	4,98 %	917 991	1 564 373	2 728 092
Oktober	2,16 %	3,20 %	5,32 %	1 011 469	1 918 557	3 357 911
November	2,27 %	3,31 %	5,55 %	1 086 100	2 204 533	3 821 313
Desember	2,36 %	3,45 %	5,64 %	1 144 460	2 451 635	4 157 654
Til sammen	2,0 % (snitt)	2,9 % (snitt)	4,6 % (snitt)	1 144 460	2 451 635	4 157 654

Tabellen over viser at den gjennomsnittlige innskuddsrenten i 2007 var på 4,6 prosent. Dette var 1,7 prosent høyere enn i 2006 og hele 2,6 prosent høyere enn i 2005.

Netto ga plasseringene i Sparebanken Midt-Norge kommunen en renteinntekt i 2007 på 4.157.654 kroner. Denne kraftige økningen i renteinntekter skyldes i tillegg til økt rentenivå økte innskudd på kommunens konti i banken.

2.10.2 Langsiktig gjeld

I 2007 har Sentralbanken gjennomført det den sa den ville gjøre for ett år siden, nemlig ”å heve renten gradvis mot et mer normalt rentenivå”. Styringsrenten er nå oppe på 5,25% som må kunne sies å være et mer normalt nivå enn vi har sett de siste årene. Markedsanalytikere er delt i synet på om vi er på rentetoppen nå, eller om det vil komme flere rentehevinger. Uansett synes man å være samstemt i at vi er nokså nær rentetoppen.

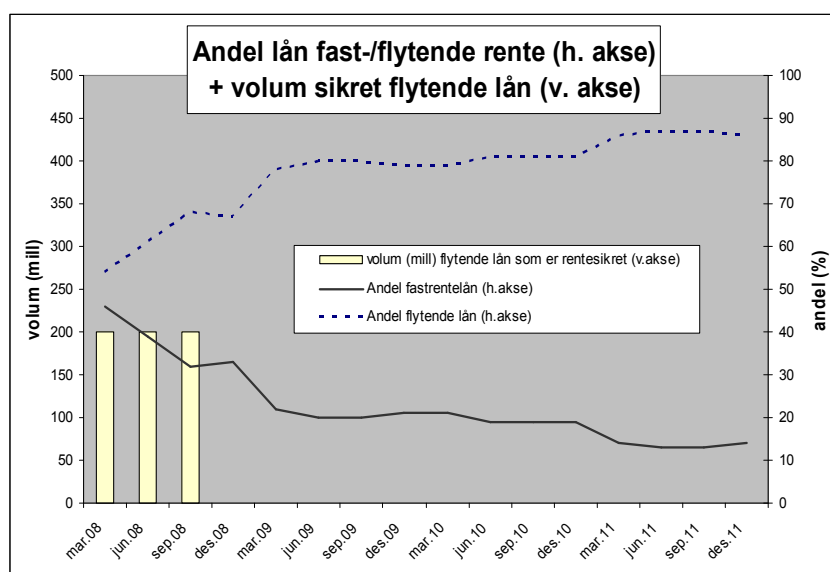
Renteoppgangen i 2007 har også påvirket kommunens låneportefølje. Gjennomsnittlig lånerente ligger ved utgangen av 2007 på 5,11 % og dette er en økning fra 4,01 % ved forrige årsskifte. Billigste enkeltinnlån har en rente på 3,94 %, mens det dyreste lånet har en rente på 5,89 %).

Kommunens samlede lånevolum var ved årsskiftet på 559.105.000 og dette er en økning fra 488.722.000,- for ett år siden. Lån konkurranseutsettes og er fordelt på flere långivere:

Lånegjeld	2006	2007
Kommunekreditt	78 027 000	112 731 000
KLP	7 913 000	2 638 000
Kommunalbanken	302 782 000	343 736 000
Verdipapirmarkedet	100 000 000	100 000 000
SUM	488 722 000	559 105 000

Uroen i kredittmarkedene i 2007 har medført dårligere lånemarginer for alle typer låntagere. For kommunen er denne marginendringen ikke særlig merkbar, da kommuner og fylkeskommuner er ansett for å være blant de sikreste låntagerne.

Forholdet mellom lån med fast-/flytende rente er ved utløpet av året 51/49, mens det var 49/51 ett år tidligere.

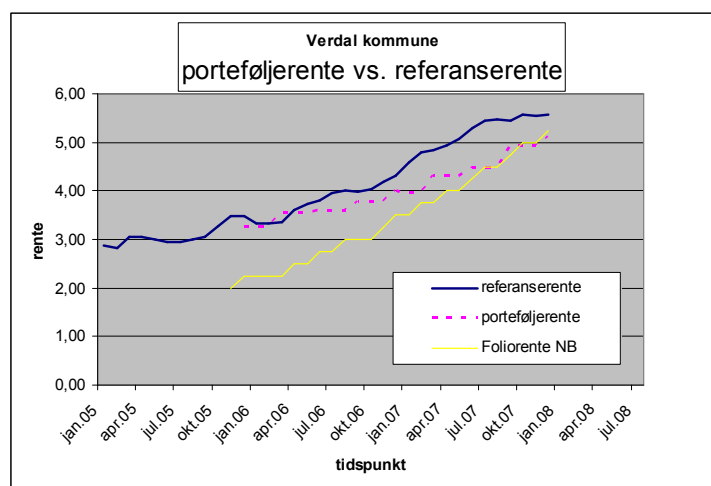


Kommunens lån med flytende rente reguleres hver 3. måned. Reguleringstidspunktet er lagt til de dagene (IMM) som markedet stiller pris på fremtidig 3M-rente (FRA). Markedet priser her inn følgende renteutvikling (3M nibor):

Mars 08	5,78
Juni 08	5,55
September 08	5,36
Desember 08	5,16
Mars 09	4,98
Juni 09	4,83
September 09	4,72
Desember 09	4,67

Til sammenligning ligger 3M-renten i skrivende stund på 5,80%, mens den var oppe på 6,01% på reguleringstidspunktet i desember 2007.

Kommunen sammenligner sin gjennomsnittlige porteføljerente (stiplet linje) med en referanserente (hel-trukken mørk linje) som illustrerer hva det koster å finansiere en typisk kommunal låneportefølje. Grafen viser også utviklingen i Norges Bank sin signalrente (lys hel-trukket linje).



Kommunen benytter ekstern rådgivning i arbeidet med låneporteføljen.

Kapittel 3 Mål og resultater

3.1 Innledning

I dette kapitlet gis det en gjennomgang av mål og resultater. Kommunestyret vedtok netto utgiftsrammer for det enkelte virksomhetsområde ved behandlingen av budsjettet for 2007. Det vises til egen gjennomgang av ISK enheten bakerst i årsrapporten.

Virksomhetsområdene har i sin rapporterting tatt utgangspunkt i regnskapstall inklusiv finansinntekter og –utgifter, dvs. med bl.a. bruk av og avsetning til fond m.m. Dette avviker fra regnskapsskjema 1 B som viser regnskap ekskl. finansinntekter-/utgifter. Regnskapsskjema 1 B inngår i Kostra-rapporter og i rapporter til fylkesmannen. For å unngå forvirring, fremgår alle tall i oversikten under. Avvik vises i forhold til regnskapstall inkl. finanstransaksjoner.

Ansvarsområde	Nto. dr.utg. regnsk. 2007 inkl. finansinnt./ utg.	Finansinnt./ utg.	Regnsk. skjema 1B	Nto. dr.utg. rev. budsjett 2007 inkl. finansinnt./ utg.	Finansinnt./ utg.	Regnsk. skjema 1B	Forbr. %	Avvik
Rådmann	20 778 716	106 606	20 672 110	18 806 786	933 394	17 873 392	110,5	-1 971 930
Vuku, Garnes og Volden oppvekstområde	26 291 295	236 000	26 055 295	26 999 177	-193 904	27 193 081	97,4	707 882
Stiklestad og Leksdal oppvekstområde	17 092 572	0	17 092 572	18 510 404	0	18 510 404	92,3	1 417 832
Ørmelen og Verdalsøra oppvekstområde	36 872 777	-198 502	37 071 279	36 593 344	-73 890	36 667 234	100,8	-279 433
Verdalsøra ungdomsskole	23 029 370	401 221	22 628 149	23 906 053	300 000	23 606 053	96,3	876 683
Vinne og Ness oppvekstområde	19 713 519	780 000	18 933 519	20 656 453	-40 000	20 696 453	95,4	942 934
Ressurscenter oppvekst	26 650 213	-34 444 006	61 094 219	27 905 016	-25 282 000	53 187 016	95,5	1 254 803
Kulturtjenesten	17 248 829	42 955	17 205 874	17 077 780	0	17 077 780	101	-171 049
Vinne og Vuku omsorg- og velferdsdistrikt	56 204 360	-878 482	57 082 842	57 281 379	-1 460 000	58 741 379	98,1	1 077 019
Øra omsorg- og velferdsdistrikt	71 092 110	-3 589 958	74 682 068	69 602 965	-3 472 042	73 075 007	102,1	-1 489 145
NAV Sosial og flyktning- tjenesten	16 438 800 9 854 168	-1 860 738 0	18 299 538 9 854 168	16 507 865 12 963 508	-1 958 859 0	18 466 724 12 963 508	99,6 76	69 065 3 109 340
Ressurscenter helse, omsorg og velferd	14 437 404	-1 198 300	15 635 704	14 259 690	-1 580 129	15 839 819	101,2	-177 714
Teknisk drift	14 204 931	158 455	14 046 476	13 516 234	0	13 516 234	105,1	-688 697
Brann og beredskap	5 633 051	100 000	5 533 051	5 326 084	0	5 326 084	105,8	-306 967
Sum nto. dr.utg. morkommunen	375 542 115	-40 344 748	415 886 863	379 912 738	-32 827 430	412 740 168	98,8	4 370 623
Innherred samkommune	20 504 902	-121 709	20 626 611	21 498 394	0	21 498 394	95,4	993 492
Sum nto. driftsutgifter	396 047 017	-40 466 457	436 513 474	401 411 132	-32 827 430	434 238 562	98,7	5 364 115

Oversikten viser det økonomiske resultat for driften på det enkelte virksomhetsområde. Samlet for alle virksomhetsområdene i morkommunen viser regnskapet for 2007 et mindreforbruk på 4,4 mill. kroner.

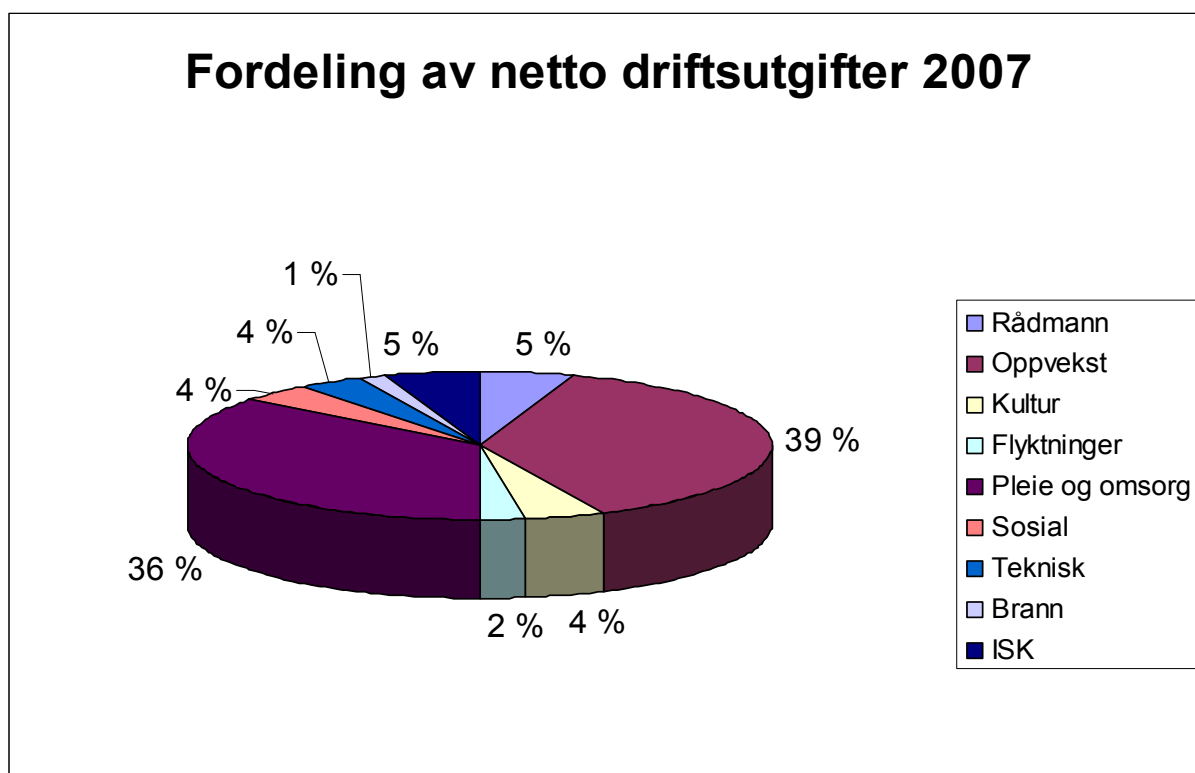
Samlet for enhetene i samkommunen, Verdal kommunes andel av dette, viser regnskapet et mindreforbruk på 1 mill. kroner.

Totalt er det et mindreforbruk på drifta på 5,4 mill. kroner.

Det vises til gjennomgangen for det enkelte område når det gjelder forklaring på avvik. Når det gjelder Innherred samkommune vises det til egen årsrapport.

3.2 Utviklingen i driftsutgiftene.

Nedenfor presenteres oversikt over kommunens driftsutgifter. Alle oppvekstområdene er slått sammen til en enhet, det samme er gjort for pleie og omsorgsdistriktene og alle enhetene innen Innherred samkommune.



Som det går fram av diagrammet over utgjør Oppvekst og Pleie og omsorg 65 prosent av de totale netto driftsutgifter. Forbruket innenfor de åtte enhetene i ISK utgjør 5 prosent.

I tidligere økonomiplan er det satt et mål om at netto driftsresultat skal ligge på 2-3 prosent av driftsinntektene. Netto driftsresultat for 2007 på 6,4 mill. kroner. Dette utgjør 1 prosent av driftsinntektene. Tilsvarende tall for 2006 var 2,5 prosent.

3.3 Sentrale styringsorgan og fellesutgifter.

1. Økonomisk resultat av driften

110 Rådmann					
	Regnskap 2007	Just. budsjett 2007	Forbruk i %	Avvik	Regnskap 2006
11 Netto lønn	11 431 028	10 225 292	111,8	-1 205 736	9 959 384
12 Øvrige kostnader	15 265 838	12 587 839	121,3	-2 677 999	45 006 367
13 Inntekter eks. sykepengerefusjon	-5 918 150	-4 006 345	147,7	1 911 805	-29 740 668
T o t a l t	20 778 716	18 806 786	110,5	-1 971 930	25 225 083

Regnskapet for enheten viser et merforbruk på ca. 2 mill. kroner. Dette merforbruket er relatert til følgende forhold:

- Administrasjon/Fellesformål, et merforbruk på ca. 1,2 mill. kroner. Merforbruket er relatert til en rekke poster. Følgende hovedområder:
 - Velferdstiltak 150.000 kroner
 - Bevertning/Representasjon 200.000 kroner
 - Bedriftshelsetjenesten 200.000 kroner
 - Inventar og utstyr 200.000 kroner
 - Kontigent KS 100.000 kroner
 - Forsikringer 100.000 kroner

Dette er områder som må ha spesiell fokus i 2008. Det er nå i ferd med å etablere seg et nivå på disse utgiftene som ligger betydelig høyere enn for to-tre år siden. Det er ikke langt inn midler i budsjettet for 2008 som muliggjør en videreføring av dette nivået.

- Politikk, et merforbruk på 0,4 mill. kroner. Merforbruket her er relatert til godtgjørelser og andre driftsutgifter som konsulenttjenester, bevertning og kurs/opplæring.
- Tillitsmannsordningen, merforbruk på 0,7 mill. kroner. Merforbruket skyldes at det i utgangspunktet er underbudsjettet for dette området. I tillegg er det foretatt en utvidelse av frikjøp i 2007.
- Lærlinger, besparelse på 240.000 kroner.

2. Årsverksutvikling

Årsverk 31.12.06	Årsverk 31.12.07	Kommentarer:
5,8	5,8	Det har ikke vært noen endring i bemanningen fra 2006 til 2007.

3. Sykefravær og tiltak for å redusere fraværet

%	1. kvartal	2. kvartal	3. kvartal	4. kvartal
2006	0,2	0,1	1,0	1,0
2007	1,1	0,8	1,3	2,3

Sykefraværet har gjennom hele året ligget på et svært lavt nivå. Det har ikke vært satt inn spesielle tiltak i forhold til sykefraværet.

3.4 Vuku, Garnes og Volden oppvekstområde.

1. Økonomisk resultat av driften

120 Vuku, Garnes og Volden oppvekstområde					
	Regnskap 2007	Just. budsjett 2007	Forbruk i %	Avvik	Regnskap 2006
11 Netto lønn	27 218 650	27 654 329	98,4	435 679	25 650 943
12 Øvrige kostnader	3 330 915	2 902 504	114,8	-428 411	3 054 649
13 Inntekter eks. sykepengerefusjon	-4 258 270	-3 557 656	119,7	700 614	-4 094 587
T o t a l t	26 291 295	26 999 177	97,4	707 882	24 611 005

Vuku, Garnes og Volden oppvekstområde har i 2007 gått med et pent overskudd i forhold til drift. Dette skyldes i hovedsak et mindre forbruk til KLP enn budsjettet. Dette har vi selv ingen kontroll med. Videre har vi høsten 2007 vært meget forsiktig da prognoser foretatt sommeren 2007 viste at vi måtte spare en god del for å klare å holde budsjettene. Ny ledermodell ved Vuku oppvekstsenter har hatt en god innvirkning på vikarutgifter, det vil si at vi nå har en mye bedre kontroll med disse utgiftene. Det har stått en vakant stilling i oppvekstområdet hele høsten. Dette gjelder miljøarbeiderstilling som er utlyst to ganger uten at vi har fått kvalifiserte søkere.

Vi har også fått noe merinntekt på sykepenger og andre inntekter enn budsjettet. Målet fra styringskortet med å sette av en buffer er nådd. Barnehagene har også hatt et merinntak av barn som igjen har gitt større statstilskudd enn først antatt.

2. Årsverksutvikling

Årsverk pr. 31.12.06	Årsverk pr. 31/12-07	Kommentarer:
54,7	58,5	Årsverk inkluderer renhold, merkantilt personale, assistenter, lærere, førskolelærere, pedagogiske ledere og ledere.

Økning ved Vuku oppvekstsenter skyldes i hovedsak en utvidelse av lederressursen og en utvidelse på spesialpedagogisk hjelp pga av barn med meget spesielle behov. Videre en økning på grunn av utvidelsen med 2. fremmedspråk (Kunnskapsløftet).

Barnehagen i Vuku og Garnes har hatt en økning pga av ett større inntak av barn høsten 2007. Her er også arealet økt noe.

3. Måloppnåelse:

- **Minst fire positive medieoppslag.** Målet er nådd. Vi har likevel også hatt en del negative angående karakternivå som har overskygget alt det positive.
- **Etablere samarbeidsforum mellom frivillige og offentlige aktører i alle oppvekstområder innen 1. oktober:** Målet er delvis nådd. Vi har ikke et formelt forum, noe som ser vanskelig ut å få til. Likevel har virksomhetsleder hatt flere møter og samarbeid med flere frivillige lag og organisasjoner som følges opp videre.
- **Systematisk utvikling av arenaer for dialog med brukerne:** Målet nådd. Vi har samarbeidsforum med skolemiljøutvalg/samarbeidsutvalg, FAU, elevråd, startsamtaler, foreldrekonferanser, foreldremøter, grunnskolekveld osv. som faste etablerte ordninger.
- **Minst ett nytt forebyggings tiltak og økt ressursinnsats:** Målet nådd. Vuku oppvekstsenter har satt i gang fruktordning for alle elever fra 1. til 10. trinn. Vi har en tidligere renholdsarbeider som ansvarlig for bestilling og håndtering av frukt. (oppfølgingstiltak). Dette fungerer utmerket.

Videre drives det skolefrokost på ungdomstrinnet 2 dager i uka. Videre jobbes det kontinuerlig med forbedring av overgangsprosedyrer barnehage og skole, og mellom barneskole og ungdomsskole. På mer overordnet nivå for oppvekst skrives det en plan for barn mellom 6 og 16 år. Hele 8. trinn har gjennomført leirskole ved Drageid leirskole i Osen.

- **Gjennomføre vedtatte mål i Strategiplan, og egne mål på satsingsområder på enheten:** Delvis nådd. Noen mål har vært litt for ambisiøse med tanke på tidsramme. Noen av målene må nok videreføres for at vi skal komme i mål.
- **Alle ansatte jobber i team:** Målet nådd.
- **Ny arbeidsavtale for lærere innen 1/8-07:** Målet nådd.
- **Oppfølgingsplan sykemeldte innen 6 uker:** Målet er nådd.
- **Bidra til å heve kvaliteten i et annet virksomhetsområde:** Målet nådd. Gjennom utviklingen av ”Mattetrappa” bidrar virksomhetsområdet til en positiv utvikling i matematikkfaget også i andre virksomhetsområder.
- **Utarbeide mal for vurdering av pedagogisk virksomhet for enhetene:** Målet delvis nådd. Rådmannen har kommet med en mal for gjennomføring av dialogmøter ved skolene våren 2008.
- **Alle fast ansatte og ofte brukte vikarer skal ha medarbeidersamtale:** Alle ansatte får tilbud om medarbeidersamtale med nærmeste leder eller med rektor. Noe gjennomføres som teamsamtaler, andre via oppfølgingssamtaler pga sykemelding osv. . Målet nådd.
- **2 % av driftsbudsjettet til gode ved utgangen av året:** Målet nådd. Området gikk med et overskudd på 2,5 % i 2007.
- **Modell for overskuddsfordeling.** Målet er ikke nådd.
- **Fullføre bygging/restaurering av barneskolen i Vuku:** Målet er nådd. Likevel gjenstår noe fuktproblematikk i sokkeletasjen i det gamle barneskolebygget. Dette jobbes det kontinuerlig med.
- **Komme i gang med byggetrinn 3:** Målet delvis nådd. Kun i planleggingsfasen. Store utsettelse pga av skoledebatten i 2007.

4. Sykefravær og tiltak for å redusere fraværet

%	1. kvartal	2. kvartal	3. kvartal	4. kvartal
2006	5,5	4,0	2,5	6,0
2007	7,7	6,7	6,5	8,9

Kommentarer til sykefravær og igangsatte/planlagte tiltak for å redusere fraværet:

Alle ansatte har/får oppfølgingssamtaler og personlige avtaler med oppfølging fra IHMS, NAV, skolens ledelse osv.

Alle ansatte får telefon (hvordan er det med deg?) fra nærmeste leder første fraværsdag hvis ikke årsak er kjent. Området har gjennomført førstehjelpskurs for alle som trengte det.

Området har nå planlagt rygg/nakkeskole, ergonomikurs for renholdere, stress og stressmestringskurs og sykefraværsoppfølgingskurs for trinnledere og øvrig ledelse. Videre har alle ledere i området deltatt på kurset ”Den gode dialogen”, med tanke på oppfølgingssamtaler, forbyggingsdialog med medarbeiderne.

Det høye sykefraværet skyldes i all hovedsak langtidfravær som følges opp individuelt.

3.5 Stiklestad og Leksdal oppvekstområde.

1. Økonomisk resultat av driften

121 Stiklestad og Leksdal oppvekstområde					
	Regnskap 2007	Just. budsjett 2007	Forbruk i %	Avvik	Regnskap 2006
11 Netto lønn	24 431 168	23 683 854	103,2	-747 314	21 582 541
12 Øvrige kostnader	4 478 105	1 341 620	333,8	-3 136 485	3 871 854
13 Inntekter eks. sykepengerefusjon	-11 816 702	-6 515 070	181,4	5 301 632	-10 431 174
Totalt	17 092 572	18 510 404	92,3	1 417 832	15 023 222

Totalt i virksomhetsområdet er det positive avvik mellom regnskap og budsjett.

Positivt avvik skyldes stort sett økte inntekter i barnehage og SFO, større refusjoner enn budsjettert og forholdsvis lavere pensjon enn beregnet. God økonomistyring på enhetene bør også nevnes. Barnehagene har økt antall plasser og utnyttelse av plassene. Dette har ført til økte inntekter og økt bemanning.

Vi ser tilbake på et aktivt år. Vi har hatt skifte av rektor ved Leksdal skole, og arbeider med å få på plass styrer ved Forbregd-Lein barnehage.

2. Årsverksutvikling

Årsverk 31.12.06	Årsverk 31.12.07	Kommentarer:
50,6	52,2	Økning i årsverk skyldes økt antall plasser i barnehage, og derav økt bemanning. Dette dekkes opp av de økte inntekter vi får.

3. Måloppnåelse

- **Minst 4 positive medieoppslag om oppvekstområdet:** Målet er nådd.
- **Samarbeidsforum mellom frivillige og offentlige aktører i oppvekstområdet skal være operativt:** Målet er nådd, men vi arbeider mot bedre funksjon.
- **Prosjekt "Hvordan være mot hverandre" utarbeides for området og gjennomføres ved alle enheter:** Prosjektet er gjennomført på tre enheter, og fortsetter i 2008.
- **Dokumentere forebyggende tiltak og vurdere iverksatte tiltak:** Vi arbeider videre med å bli bedre på dokumentasjon.
- **Gjennomføre målene i vedtatt Strategiplan for oppvekstsektoren:** Målet er nådd. Det arbeides kontinuerlig med på alle enheter, men med noe ulik progresjon.
- **Utarbeide og gjennomføre samarbeidsavtaler med Ressurssenter oppvekst:** Målet er nådd. Avtaler er gjort og gjennomføres. Vi bør vurdere om det er riktig utnyttelse.
- **Serviceavtale med servicekontoret utarbeides og gjennomføres:** Målet er ikke nådd. Vi bør lage en felles avtale for oppvekst.
- **Alle ansatte skal arbeide i team:** Alle unntatt renholdere på de minste enhetene arbeider i et team, men vi bør bli bedre på å fungere som team.
- **Utarbeide kompetansehevingsplan etter kartlagte behov og ønsket kompetanse:** Plan er utarbeidet, men vi bør ha en felles plan for oppvekst som er i samsvar med kommunens overordna strategier.
- **Alle langtidssykemeldte skal ha oppfølgingsplan innen 6 uker:** Målet er nådd.
- **Minst 1 nytt forebyggings tiltak innenfor virksomhetsområdet:** Målet er nådd. Vi gir økonomisk bidrag til lag og foreninger som tar tak i kartlagte oppvekstfaglige utfordringer.

- **Bidra til å heve kvaliteten på tjenestetilbudet i minst et annet virksomhetsområde:** Målet er nådd. Vi gir andre skoler og barnehager tilbud om å bruke ferskvannstilbudet ved Bunes. Vi bidrar også med å videreformidle gode prosjekt og erfaringer.
- **Utarbeide mal for vurdering og rapportering av pedagogisk virksomhet for enhetene:** Målet er nådd på en enhet og er videreformidlet til de andre. Vi arbeider videre med dette.
- **Alle faste ansatte og ofte brukte vikarer skal ha medarbeidersamtale:** Målet er delvis nådd. Dette er gjennomført på to enheter, og vil bli gjennomført våren 2008 på de andre enhetene.
- **2 % av frie inntekter settes av på rådmannens budsjett som buffer:** Målet er nådd for vår del, men er ikke overført rådmannens budsjett.
- **Dokumentere behov for nybygg, utbygging, utbedring og vedlikehold:** Målet er nådd.

4. Sykefravær og tiltak for å redusere fraværet

%	1. kvartal	2. kvartal	3. kvartal	4. kvartal
2006	7,8	6,6	4,5	7,7
2007	10,7	6,7	5,8	9,0

Sykefraværet har variert noe i løpet av året. Fraværet skyldes for det meste langtidssykemeldinger på grunn av kroniske lidelser og påvente av operasjoner. Kortidsfravær har også økt noe. Dette skyldes at ansatte er hjemme ed syke barn og smittsomme sykdommer som de får.

Tiltak for å redusere sykefraværet:

- Kartlegging av arbeidsmiljø med påfølgende tiltak
- Tett oppfølging av langtidssykemeldte og øvrig fravær
- Sosiale trivselstiltak for ansatte
- Tilpassning av arbeidsoppgaver
- HMS -arbeid i følge enhetenes og områdets planer
- Samarbeid med IHMS i enkeltsaker og som forebyggende tiltak
- Kompetanseutvikling

3.6 Ørmelen og Verdalsøra oppvekstområde.

1. Økonomisk resultat av driften

122 Ørmelen og Verdalsøra oppvekstområde					
	Regnskap 2007	Just. budsjett 2007	Forbruk i %	Avvik	Regnskap 2006
11 Netto lønn	46 133 222	43 520 541	106,0	-2 612 681	41 595 361
12 Øvrige kostnader	4 313 701	2 715 964	158,8	-1 597 737	3 547 450
13 Inntekter eks. sykepengerefusjon	-13 574 146	-9 643 161	140,8	3 930 985	-12 187 501
Totalt	36 872 777	36 593 344	100,8	-279 433	32 955 310

Virksomhetsområdet har hatt en nøktern drift i forhold til behovene ved enhetene. Selv om forbruket på netto lønn er høyere enn budsjettet, ender oppvekstområdet med et regnskapsresultat som er bedre enn tidligere rapportert. Dette skyldes i hovedsak økte inntekter i forhold til sykepenge, statstilskudd/foreldrebetaling og et mindre forbruk til KLP enn budsjettet.

Virksomhetsområdet har utvidet kapasiteten i barnehagene til 4 avdelinger i Ørmelen barnehage. I tillegg ble Reinsholm barnehage opprettet i midlertidige lokaler fra 01.08.07. Veslefrikk barnehage ble nedlagt fra samme dato.

Driftsnivået ved Ørmelen skole ble justert fra 1. august 2007. Det er iverksatt tiltak for å justere driftsnivået ved Verdalsøra barneskole. Tiltakene ble først iverksatt med virkning fra januar 2008. Regnskapsresultatet med en overskridelse på kr. 279 433,- skyldes:

- Økt behov for spesialpedagogisk hjelp i barnehagene
- Økt behov for spesialundervisning og ivaretagelse av det psykososiale arbeidsmiljøet til elevene i skolen (jfr. Opplæringslova §9a).
- For høyt driftsnivå i forhold til budsjett ved Verdalsøra barneskole.

2. Årsverksutvikling

Årsverk 31.12.06	Årsverk 31.12.07	Kommentarer:
93,1	98,3	Økning i årsverk skyldes i hovedsak økte behov hos brukere, i tillegg til utvidelser i barnehagene.

3. Måloppnåelse:

- **Minst 4 positive medieoppslag om oppvekstområdene:** Området har hatt mer enn 4 positive oppslag: Målet er nådd.
- **Samarbeidsforum mellom frivillige og offentlige aktører i alle oppvekstområdene skal være operative:** Det foregår et samarbeid mellom frivillige og offentlige aktører i oppvekstområdet men forumet er ikke formalisert. Målet er ikke nådd.
- **Systematisk utvikling av arenaer for dialog med brukerne:** Brukerundersøkelser, foreldremøter, foreldresamtaler oa. gjennomføres. Målet er nådd
- **Minst 1 nytt forebyggende tiltak og økt ressursinnsats på forebygging med 5 % i forhold til kartlagt resultat 30.04.06:** Miljøarbeider har økt sitt arbeidsfelt. Det er iverksatt flere lese- og skrivekurs i skolen. Tilbudet i Fritidsbasen er utvidet. Målet er nådd.
- **Gjennomføre målene i vedtatt Strategiplan for oppvekstsektoren:** Enhetene arbeider nå godt i forhold til Strategiplanen. Målet er nådd.
- **Alle ansatte skal arbeide i team:** Det er gjennomført kurs for teamledere og alle team-medlemmer. Fokus på organisasjons- og teamutvikling ved alle enheter. Målet er nådd.
- **Ny arbeidstidsavtale med pedagogisk ansatte iht tariff 2006 innen 1/8-07:** Målet er nådd.

- **Alle langtidssykemeldte skal ha oppfølgingsplan etter 8 uker:** Målet er nådd
- **Minst 1 nytt forebyggingstiltak i hvert virksomhetsområde:** Barnehagene har vært med i nettverk i forhold til forebygging. Fritidsbasen har utvidet åpningstiden. Målet er nådd.
- **Bidra til å heve kvaliteten på tjenestetilbudet i minst ett virksomhetsområde:** Området har i samarbeid med ROS startet utarbeidet med søknad til Utdanningsdirektoratet som skal bidra til å videreutvikle opplæringstilbudet for minoritetspråklige barn og unge. Målet er nådd.
- **Utarbeide mal for vurdering og rapportering av pedagogisk virksomhet for enhetene:** Fortsatt mangler det arbeid på skolene på dette området. Målet er ikke nådd.
- **Alle fast ansatte og ofte brukte vikarer skal ha medarbeidersamtale:** Målet er delvis nådd.
- **2 % av frie inntekter settes av på rådmannens budsjett som buffer:** Midler er ikke avsatt. Målet er ikke nådd
- **Modell for fordeling av overskudd/underskudd på virksomhetsområdene ved årets slutt tas i bruk:** Det er ikke vedtatt noen modell for dette. Målet er ikke nådd.
- **Dokumentere behov for nybygg, utbygging, utbedringer og vedlikehold:** Ørmelen barnehage er ferdigstilt med 4 avdelinger, Reinsholm barnehage er prosjektert og under oppføring, Verdalsøra barneskole skal jfr. vedtak i kommunestyret bygges om. Flere mindre vedlikeholdstiltak er også planlagt. Målet er nådd.

4. Sykefravær og tiltak for å redusere fraværet

%	1. kvartal	2. kvartal	3. kvartal	4. kvartal
2006	5,7	4,5	3,4	5,8
2007	7,3	6,6	4,9	6,7

Tiltak for å redusere sykefraværet:

- HMS – plan ved enhetene følges opp og gjennomføres i henhold til planlagte tiltak.
- Oppfølging av førstehjelpskurs ved enkelte enheter.
- Tiltretteleggingstiltak for arbeidstakere i henhold til IA – avtalen.
- Bruk av tiltretteleggingstilskudd for å hindre ytterligere sykefravær.
- Sosiale aktiviteter internt ved enhetene.
- Arbeid med kompetanseutvikling fortsetter.
- Benyttelse av treningsavtaler.
- Medarbeidersamtaler/ trinn-/ teamsamtaler gjennomføres fortløpende.
- Vernerunder ved enhetene.
- Arbeid med og fokus på team og teamutvikling.
- Aktiv organisasjonsutvikling ved enheter i oppvekstområdet.

3.7 Verdalsøra ungdomsskole.

1. Økonomisk resultat av driften

123 Verdalsøra U-skole					
	Regnskap 2007	Just. budsjett 2007	Forbruk i %	Avvik	Regnskap 2006
11 Netto lønn	21 855 585	23 159 713	94,4	1 304 128	20 498 219
12 Øvrige kostnader	3 590 647	1 656 340	216,8	-1 934 307	2 421 682
13 Inntekter eks. sykepengerefusjon	-2 416 862	-910 000	265,6	1 506 862	-2 302 167
T o t a l t	23 029 370	23 906 053	96,3	876 683	20 617 735

Verdalsøra ungdomsskole har forholdt seg til rammen, og på en forsiktig måte forbrukt tildelte midler. Det har ikke vært innleid vikar i sykefraværperioder i administrasjonen. I budsjettoverskuddet ligger reserverte bevilgninger på ca kr. 425.000.- som blir overført til budsjettåret 08, videre har Verdalsøra ungdomsskole et budsjettoverskudd 07 på kr. 125.000.-

Fra høsten 07 har skolen hatt 370 elever fordelt på 13 klasser. Høsten 08 vil Verdalsøra ungdomsskole få et litt større elevtall fordelt på 14 klasser, noe som medfører behov for tilleggsareal (brakker).

Sykefraværet har gjennom de tre første kvartal i snitt ligget på 3,7. Sykefraværet har i 4. kvartal økt til 10,73. Denne økningen har en naturlig forklaring gjennom langtidssykmeldinger.

2. Årsverksutvikling

Årsverk 31.12.06	Årsverk 31.12.07	Kommentarer:
45,6	46,9	Årsverkene omfatter svømmehallen, pedagogisk personale, assistenter, renholdere, miljøterapeut og kontorsekretær. Økningen i årsverk skyldes at skolen fra høsten 07 har fått en klasse ekstra.

3. Måloppnåelse:

- **Minst 4 positive medieoppslag om oppvekstområdene:** Området har hatt flere positive medieoppslag enn 4. Målet nådd.
- **Etablere samarbeidsforum mellom frivillige og offentlige aktører i alle oppvekstområder innen 1. oktober:** Er under arbeid. Målet ikke nådd.
- **Dokumentere eksisterende forebyggende tiltak og ressursinnsats – og vise økning i 2007:** I høst har Verdalsøra ungdomsskole gjennomført skolefrokost en gang pr uke på vårhalvåret og fruktordning for alle elever på høsthalvåret. Denne er gjennomført av miljøterapeut i samarbeid med foresatte og andre ansatte på Verdalsøra ungdomsskole. Fruktordningen videreføres inn i 08. Leirskole. Årets 8. trinn har gjennomført leirskole på Vingsand brygge. Målet nådd.
- **Barn/elever skal lære mange metoder og læringsstrategier:** Verdalsøra ungdomsskole har deltatt på flere kurs og seminar i forbindelse med innføring av MILL. Videre er det lagt ned lokalt arbeid på trinn. Ulike metoder prøves i ulikt tempo. Mange pedagoger har tatt i bruk CAP. Målet nådd.
- **Skriftlige eksamenskarakterer over gjennomsnittet i fylket:** Målet ikke nådd
- **Økt bruk av svømmehallen:** Kommunens skoler disponerer hallen fra kl. 08.30 – 14.00. I tida fram til offentlig bading begynner, benyttes timene av andre skoler/organisasjoner. aktiviteten til svømmeklubben stiger, og trenger stadig mer flere treningstimer. Det er gledelig at kommunen fortsatt leier en time til fri benyttelse for sine ansatte. Det har i 2007 vært fullt belegg i svømmehallen. Gjennomsnittsbesøket pr dag var i 2007 – 218 badende. For 2006 var tilsvarende tall 216 badende. Målet nådd.
- **Serviceavtaler inngått med alle kommunale enheter:** Faste møter med lensmannen i Verdalsøra. Målet delvis nådd.
- **Samarbeidsavtaler inngått med Ressurssenter oppvekst:** Faste møter med Ressurssenter oppvekst. Målet nådd.
- **100 % av alle ansatte skal arbeide i team:** Skolen er organisert i team. Også renholderne arbeider i team. Målet nådd.
- **Personalseminar avvikles før 01.04.07:** Målet ikke nådd
- **100 % av alle langtidssykemeldte skal ha oppfølgingsplan etter 8 uker:** Målet nådd.
- **100 % av alle fast ansatte skal ha medarbeidersamtale:** Målet nådd
- **98 % av periodisert budsjetttramme disponeres 1. halvår – 99 % av justert budsjetttramme for 2.halvår:** Målet nådd.

4. Sykefravær og tiltak for å redusere fraværet

%	1. kvartal	2. kvartal	3. kvartal	4. kvartal
2006	6,1	6,4	0,9	3,2
2007	4,9	2,7	3,5	10,7

Tiltak for å redusere sykefraværet:

Vi har vært, og er fortsatt opptatt trivsel i hverdagen. Sykefraværet har steget noe fra 3. til 4. kvartal. Dette skyldes langtidssykemeldinger skolen ikke rår over. Korttidssykefraværet er lavt.

Tiltak ved Verdalsøra ungdomsskole:

- Fokus på det psykososiale arbeidsmiljøet.
- Medbestemmelse/innflytelse/tilrettelegging av arbeidsoppgaver.
- Trivselstiltak
- Oppfølging gjennom medarbeidersamtaler.
- Benyttelse av treningsavtaler

3.8 Vinne og Ness oppvekstområde.

1. Økonomisk resultat av driften

124 Vinne og Ness oppvekstområde					
	Regnskap 2007	Just. budsjett 2007	Forbruk i %	Avvik	Regnskap 2006
11 Netto lønn	28 889 585	28 100 014	102,8	-789 571	26 779 822
12 Øvrige kostnader	3 960 878	2 725 979	145,3	-1 234 899	2 992 333
13 Inntekter eks. sykepengerefusjon	-13 136 944	-10 169 540	129,2	2 967 404	-12 118 728
T o t a l t	19 713 519	20 656 453	95,4	942 934	17 653 428

Området har hatt en nøktern drift i forhold til tildelt ramme. Som tallene viser ender oppvekstområde opp med et positivt resultat. Tidligere rapporter har antydnet at området gikk mot et negativt resultat. Dette gjenspeiler seg også i at forbruket på netto lønn er høyere enn budsjettet. Når så likevel resultatet blir positivt, skyldes dette i hovedsak økte inntekter i forhold til sykepenge og statstilskudd/foreldrebetaling i barnehagen. I tillegg foreligger det også et mindre forbruk til KLP enn budsjettet. Dette har vi selv ingen kontroll med. I budsjettoverskuddet ligger imidlertid reserverte bevilgninger på ca kr. 280.000.-, i tillegg til demonstrasjonsskolepenger hos Ness oppvekstsenter på ca 530 000.

Demonstrasjonsskolepengene er ikke ordinære driftsmidler, men øremerkede. Det samme gjelder de reserverte bevilgningene på 280 000. Det er penger øremerket innkjøp av læremidler. Bakgrunnen for at pengene ikke er brukt er at ikke alle læreverk er ferdigstilt ennå.

2. Årsverksutvikling

Årsverk 31.12.06	Årsverk 31.12.07	Kommentarer:
58,5	60,6	Økning i årsverks skyldes i hovedsak økte behov hos brukere, i tillegg til at det også har vært vekst i antall klasser ved Vinne skole.

3. Måloppnåelse:

- **Minst 4 positive medieoppslag om oppvekstområdene:** Området har hatt mer enn 4 positive oppslag. Målet er nådd.
- **Samarbeidsforum mellom frivillige og offentlige aktører i alle oppvekstområdene skal være operative:** Samarbeidsforum er opprettet, og de er i drift. Målet er nådd.
- **Systematisk utvikling av arenaer for dialog med brukerne:** Brukerundersøkelser, foreldremøter, foreldresamtaler m.m. gjennomføres. Målet er nådd.
- **Minst 1 nytt forebyggende tiltak og økt ressursinnsats på forebygging med 5 % i forhold til kartlagt resultat 30.04.06:** Miljøterapeut har økt sitt arbeidsfelt. Målet er nådd.
- **Gjennomføre målene i vedtatt Strategiplan for oppvekstsektoren:** Målet er nådd.
- **Alle ansatte skal arbeide i team:** Det er gjennomført kurs av teamledere og alle teammedlemmer. Målet er nådd.
- **Få på plass ny arbeidstidsavtale med ansatte iht tariff 2006 innen 1/8-07:** Målet er nådd.
- **Alle langtidssykemeldte skal ha oppfølgingsplan etter 8 uker:** Målet er nådd.
- **Minst 1 nytt forebyggingsstiltak i hvert virksomhetsområde:** Barnehagene har vært med i nettverk i forhold til forebygging. Målet er nådd.
- **Bidra til å heve kvaliteten på tjenestetilbudet i minst ett virksomhetsområde:** Området har i samarbeid med ROS gitt brukere tilbud i SFO. Målet er nådd
- **Utarbeide mal for vurdering og rapportering av pedagogisk virksomhet for enhetene:** Målet er ikke nådd. Fortsatt mangler det arbeid på skolene på dette området.
- **Alle fast ansatte og ofte brukte vikarer skal ha medarbeidersamtale:** Målet er nådd.
- **2 % av frie inntekter settes av på rådmannens budsjett som buffer:** Målet er ikke nådd. Midler er ikke avsatt.
- **Modell for fordeling av overskudd/underskudd på virksomhetsområdene ved årets slutt tas i bruk:** Målet er ikke nådd. Det er ikke vedtatt noen modell for dette.
- **Dokumentere behov for nybygg, utbygging, utbedringer og vedlikehold:** Oversikt er utarbeidet. Målet er nådd.

4. Sykefravær og tiltak for å redusere fraværet

%	1. kvartal	2. kvartal	3. kvartal	4. kvartal
2006	7,9	7,4	4,4	7,4
2007	7,7	10,6	8,9	11,9

Sykefraværet er fortsatt høyt, og det skyldes i stor grad langtidssykmeldinger.

Tiltak for å redusere sykefraværet:

- Arbeidet med tilrettelegging gjennom praktisering av IA-avtalen fortsetter
- Arbeidet med kompetanseutvikling og sosiale tiltak
- HMS – plan ved enhetene er fulgt opp
- Bruk av tilretteleggingstilskudd for å hindre ytterligere sykefravær.
- Arbeid med kompetanseutvikling
- Oppfølging gjennom medarbeidersamtaler
- Vernerunder ved enhetene
- Arbeid med og fokus på team og teamutvikling
- Medbestemmelse/innflytelse/tilrettelegging av arbeidsoppgaver

3.9 Ressurssenter oppvekst

1. Økonomisk resultat av driften

130 Ressurssenter oppvekst					
	Regnskap 2007	Just. budsjett 2007	Forbruk i %	Avvik	Regnskap 2006
11 Netto lønn	16 684 792	17 953 616	92,9	1 268 824	3 519 672
12 Øvrige kostnader	47 235 132	36 337 925	130,0	-10 897 207	2 676 326
13 Inntekter eks. sykepengerefusjon	-37 269 712	-26 386 525	141,3	10 883 187	-956 030
T o t a l t	26 650 213	27 905 016	95,5	1 254 803	5 239 968

Vi har brukt mye tid i 2007 til å få etablert Ressurssenteret og mye arbeid gjenstår før vi kan konkludere med at vi fungerer slik intensjonen bak etableringen var. Vi har også i løpet av høsten 2007 fått i gang det forebyggende arbeidet ut i fra de planene som er lagt i forebyggingsplanen 0 – 6 år.

Vi har klart å holde oss innenfor de rammene som vi er blitt tildelt i 2007. Jeg ser at vi 2008 kan bruke noe mer midler til lønn en det vi gjorde i 2007. Spesielt gjelder det i fht. de prosjektstillingene som er etablert, som et resultat av forebyggingsprosjektet.

Inntektene har vært betydelig større en det var budsjettet med, det samme gjelder kostnadene. Dette går opp i opp, og skyldes økte midler i statstilskudd til bl.a. barnehagene.

2. Årsverksutvikling

Årsverk 31.12.06	Årsverk 31.12.07	Kommentarer: Økningen omfatter stillinger i forebyggingsprosjektet, Mill – veiledere, rådgiver i fht minoriteter og miljøterapeuter i fht barn 0 – 6 år og deres foreldre som er tilført Ressurssenteret fom 1.1.08.
31,3	36,9	

3. Måloppnåelse:

Det å etablere et nytt ressurscenter samtidig med at de ordinære driftsoppgavene skal gå som vanlig, og et nytt prosjekt skal i gangsettes, er en veldig arbeidskrevende oppgave. Denne oppgaven er vi ennå ikke ferdig med, og det vil ennå ta tid før Ressurssenteret vil finne sin form.

I løpet av 2007 har vi hatt en stor økning i antall meldinger til barnevernet. Vi har ikke hatt noen bemanningsøkning som har kunnet tatt hånd om denne økningen i antall meldinger. Det har ført til at vi hvert eneste kvartal i 2007 overfor fylkesmannen har måttet melde om fristoverskridelser i fht. behandlingstid. Dette er en veldig negativ trend, som vi i løpet av 2008 er nødt til å komme ut av. Det økte antallet meldinger til barnevernet må få konsekvenser i fht. at barnevernet må få flere stillinger i 2008/2009.

PPT har prioritert barn og unge med særskilte opplæringsbehov, og har vært nødt til å avslå og henvise de voksne med særskilte opplæringsbehov videre til andre. Dette er beklagelig, vi skulle ønske at vi også var i stand til å oppfylle de kravene som voksne har i følge loven.

Helsestasjonen har i 2007 utvidet sitt tilbud ved 4 års kontrollene til også å gjelde språk 4. Vi anser at dette er et viktig tiltak i arbeidet med å gi alle barn i Verdal et mest mulig likt utgangspunkt for skolestart. Og helsestasjonen spiller med dette en særdeles viktig rolle i det forebyggende arbeidet i kommunen.

Blant de tiltakene som er satt ut i livet som en del av forebyggingsplanen er det mange som vi håper over tid vil føre til de ønskede resultatene, men her vil vi nevne det Webster Stratton-inspirerte foreldreveiledningskurset som vi tilbyr over 12 uker, tiltak i fht. minoritetsspråklige barn og foreldre, og forebyggende tiltak for å komme tidligst mulig inn i familier der omsorgsevnen ikke er fullt utviklet.

4. Sykefravær og tiltak for å redusere fraværet

%	1. kvartal	2. kvartal	3. kvartal	4. kvartal
2006				3,3
2007	6,6	3,8	6,5	8,6

Sykefraværet har økt utover høsten 2007, noe av det kan ha sammenheng med den økte arbeidsbelastningene som noen av de ansatte har opplevd. Spesielt de som jobber i barnevernet har opplevd en sterk økning i arbeidsbelastningen pga. det økte antallet med meldinger, samtidig som to av de som jobbet i barnevernet var langtidssykemeldt. Ventilasjonsanlegget i 2. etg. har heller ikke fungert helt som det skulle i perioder, noe som ble konstatert ved en gjennomgang høsten 2007.

Vi har satt ut i livet ulike trivselstiltak, bl.a. felles trim. Vi hadde en felles juleavslutning for de ansatte i ressurscenteret osv. Vernerunde er gjennomført og HMS plan er utarbeidet. Alle medarbeiderne i Ressurscenter Oppvekst har gjennomført kurset ”Myndiggjorte medarbeidere” og det er flere tiltak på gang etter det som vil kunne ha innvirkning på sykefraværet i Ressurscenteret.

3.10 Kulturtjenesten.

1. Økonomisk resultat av driften

125 Kulturtjenesten					
	Regnskap 2007	Just. budsjett 2007	Forbruk i %	Avvik	Regnskap 2006
11 Netto lønn	5 890 208	5 698 300	103,4	-191 908	5 482 109
12 Øvrige kostnader	12 836 196	12 726 180	100,9	-110 016	12 546 886
13 Inntekter eks. sykepengerefusjon	-1 477 575	-1 346 700	109,7	130 875	-2 168 271
T o t a l t	17 248 829	17 077 780	101,0	-171 049	15 860 725

2007 har driftsmessig vært et normalår, men hvor Frivillighetssentralen har kommet til som ny enhet i virksomhetsområdet. Kulturtjenesten har et overforbruk på 171.000, med følgende kommentarer:

1250.3801 Idrettsformål: Som varslet i kvartalsrapport for 3. kvartal 2007 er det overforbruk på kommunal andel av driftsutgifter til Verdalshallen på 216.000. Driftstilskudd er bundet i avtale mellom Nord-Trøndelag fylkeskommune og Verdal kommune. Merforbruk kompenseres med underforbruk på andre poster.

1251.3830 Musikk- og kulturskole: Overforbruk på 226.000 gjelder i hovedsak lønnsutgiftene. Dette er forsøkt unngått ved å redusere tilbudet fra høsten, men reduksjon på en kvart stilling ble for lite. Det var heller ikke mulig å stanse/ redusere nok ”kulturfag” i samarbeid med ungdomsskolene. Videre har noen kulturskolelærere mottatt for lite lønn over flere år og fikk i desember etterbetalt.

2. Årsverksutvikling

Årsverk 31.12.06	Årsverk 31.12.07	Kommentarer:
12,7	13,5	1 årsverk frivillighetssentral opprettet Reduksjon 0,25 årsverk kulturskolen

3. Måloppnåelse

- *Etablere frivillighetssentral:* Mål oppnådd.
- *Etablere permanent drift av "Hagergrynkompaniet":* Mål oppnådd.
- *Gjennomføre 2 nye tiltak i kobling mellom kultur og næring:* Mål oppnådd.
- *Samarbeidsforum mellom frivillige og offentlige aktører i oppvekstområdene skal være operativt:* Mål ikke oppnådd. Hovedansvaret må ligge til oppvekstområdene. Kulturtjenesten må ha støttefunksjon.
- *Gjennomføre 2 møter i musikkforum:* Mål oppnådd.
- *Alle 2. og 5. klasser skal få invitasjon til biblioteket og opplæring i å bruke det:* Mål oppnådd.
- *Innføre ordningen med leseombud på eldreinstitusjoner:* Mål oppnådd.
- *Utvidelse av 3 nye undervisningstilbud og 30 nye elever i kulturskolen:* Mål oppnådd.
- *Alle langtidssykmeldte skal ha oppfølgingsplan etter 8 uker:* Ikke sykmeldte som utløste dette i 2007.
- *Gjennomføre 2 samlede sosiale tiltak i Kulturtjenesten:* Mål ikke oppnådd. Det ble gjort flere forsøk i løpet av høsten, men responsen for liten til at det ble realisert.
- *Utvide spekteret i "Den kulturelle skolesekken" med nye tilbud innen kunstfag, litteratur og dans:* Mål oppnådd.
- *Alle fast ansatte og ofte brukte medarbeidere skal ha medarbeidersamtale:* Mål oppnådd.
- *Modell for fordeling av overskudd/underskudd på virksomhetsområdene ved årets slutt tas i bruk:* Mål ikke oppnådd.

4. Sykefravær og tiltak for å redusere fraværet

%	1. kvartal	2. kvartal	3. kvartal	4. kvartal
2006	1,7	1,6	-	3,2
2007	1,4	0,3	0,7	8,4

Med forholdsvis få årsverk i virksomhetsområdet blir prosentandelen høy når 1-2 personer blir borte over tid. Det jobbes med oppfølging.

3.11 Vinne og Vuku omsorg- og velferdsdistrikt

1. Økonomisk resultat av driften

132 Vinne og Vuku omsorg- og velferdsdistrikt					
	Regnskap 2007	Just. budsjett 2007	Forbruk i %	Avvik	Regnskap 2006
11 Netto lønn	61 944 043	61 299 839	101,1	-644 204	56 514 018
12 Øvrige kostnader	5 477 067	4 027 040	136,0	-1 450 027	6 285 632
13 Inntekter eks. sykepengerefusjon	-11 216 750	-8 045 500	139,4	3 171 250	-10 044 177
T o t a l t	56 204 360	57 281 379	98,1	1 077 019	52 755 474

Driftsmessig har 2007 har vært et normalår for Vinne, Vuku omsorg og velferd. I og med at distriktene Vinne og Vuku ble sammenslått fra 01.01.07 er det jobbet med å organisering og felles kultur i 2007.

Distriktet har et samlet underforbruk på 1.077.000 kr for 2007 som hovedsakelig skyldes økte inntekter på ressurskrevende brukere og fokus på økonomistyring.

Dette gjelder spesielt i forhold til innleie og innkjøp der vi har en stram innleie- og innkjøpspolitikk som vurderes opp mot virkningen på ansattes arbeidsmiljø. Det er stort fokus på HMS og IA arbeid for å ivareta helse og arbeidsnærver.

Distriktet har store utfordringer i forhold til turnusarbeid, småstillinger og økende andel av eldre arbeidstakere.

Brukerantallet har vært et stabilt i distriktet, og økningen kommer i de mer sentrale deler av kommunen.

Søknadsmengden på kommunale boliger har vært stor, spesielt til trygghetsboligene. Det har vært opp til 30 søknader ved utlysning av boliger. Trygghetsboligene har vist seg å være et godt alternativ til sykehjem for brukere der utryggheten innvirker spesielt på funksjonsnivå. Stekket omsorgsboliger er en stor utfordring for hjemmetjenestene Vinne. Mange av beboerne har omfattende og økende behov for tjenester. Det er nå bemanning der på dag og kveldstid, men en kan se for seg at det også i løpet av kort tid må settes inn egen nattvakt for å kunne gi forsvarlig tilbud. Byggingmassen på Stekket gjør det heller ikke enkelt å gi tjenester.

Det har vært økende press på institusjonsplasser i løpet av året, og vurdering av gjenåpning av plasser er aktuell. Brukerne som får opphold i sykehjem har omfattende behov og arbeidstygden i sykehjem øker.

2. Årsverksutvikling

Årsverk 31.12.06	Årsverk 31.12.07	Kommentarer:
120,1	122,7	Distriktet har overtallighet pga medarbeidere som ble flyttet ved stegning av sykehjemsplasser ved VBH. I tillegg har krav fra fagforbundene ført til økning av stillinger. Dette løses ved å redusere vikar innleie m.m

3. Måloppnåelse:

- **Årlig møte med frivillige i pleie og omsorg:** Avholdt.
- **Lever ut serviceerklæringer til alle brukerne som søker på tjenester:** Serviceerklæringer er revidert men vi har ikke kommet i gang med å levere de ut til alle som søker tjenester.
- **Åpning av 10 plasser for aktivisering av hjemme - boende eldre ved ØBH 3 dager pr uke:** Aktiviseringstilbudet ved ØBH er åpent 3 dager. Fra høsten 2007 er onsdager forbeholdt demente.
- **Start kartlegging av Eldres behov for pleie og omsorgs tjenester:** Arbeidet er ikke startet, men vil bli sett på i forbindelse med utvikling av Undervisningssykehjem.
- **Ta i bruk serviceavtaler:** Det ble inngått samarbeidsavtale mellom omsorg og velferd og Servicekontoret i 2006 som har vært i bruk i 2007, og det er arbeidet med inngåelse av samarbeidsavtale med NAV som ferdigstilles i februar 2008.
- **Fortsette utviklingsarbeidet gjennom medarbeiderskap:** Det meste av utviklingsarbeidet foregår med metoder lært gjennom medarbeiderskap.
- **Felles mål og standarder for pleie og omsorgstjenesten:** Det er arbeidet med felles mål og standarder for pleie og omsorgstjenesten gjennom samarbeidsmøter.
- **100 % av alle langtidssykemeldte skal ha oppfølgingsplan etter 8 uker:** Målet er nådd.

- **Redusere risiko for skader på ansatte på grunn av belastende arbeidsmiljø hos hjemmeboende:** Det er arbeidet systematisk med dette.
- **Regnskap viser ved årets slutt balanse i forhold til budsjett:** Målet er nådd.

4. Sykefravær og tiltak for å redusere fraværet

%	1. kvartal	2. kvartal	3. kvartal	4. kvartal
2006	12,5	11,3	8,1	8,1
2007	7,4	9,5	7,7	8,8

Tiltak for å redusere fraværet:

- Aktivt IA arbeid: Det arbeides spesielt med at ansatte skal være i en tidlig dialog med leder om tilrettelegging for evt å hindre uheldig belastninger og sykmeldinger.
- Fokus på tilrettelegging av arbeidssituasjonen i hjemmetjenesten.
- Fokus på HMS arbeid og vernetjenesten gjennom informasjon og HMS planens tiltak, sosiale tiltak, turer, treff, medarbeiderskap og en god porsjon humor.
- Skiftet ut alt renholdsutstyr da det var gammeldags og tungt å bruke.
- Det er holdt praktisk kurs i hvordan håndtere utagerende atferd/vold fra brukere, for ansatte ved alderspsykiatrisk post ved ØBH.
- Ergoterapeut og yrkeshygieniker har vært og kontrollert arbeidsmiljøet i vaskeri.
- Ansatte ved Fredheim har laget møteplass for sykmeldte.
- Prosjekt skulder ved skulder - dataopplæring for å hindre utstøtning fra arbeidslivet på grunn av datavegning.
- Bygd om kontor for merkantil for å skjerme for støy, støv og varme fra teknisk utstyr.
- Oppdatert kjøkken ved sykepost 1.
- Kulturbygging gjennom blant annet opprettelse av lederteam og møter med tillitsvalgte / verneombud.

3.12 Øra distrikt omsorg- og velferdsdistrikt

1. Økonomisk resultat av driften

133 Øra distrikt omsorg- og velferdsdistrikt					
	Regnskap 2007	Just. budsjett 2007	Forbruk i %	Avvik	Regnskap 2006
11 Netto lønn	78 940 665	73 651 498	107,2	-5 289 167	72 528 385
12 Øvrige kostnader	12 839 780	10 224 219	125,6	-2 615 561	11 598 238
13 Inntekter eks. sykepengerefusjon	-20 688 335	-14 272 752	145,0	6 415 583	-16 218 574
T o t a l t	71 092 110	69 602 965	102,1	-1 489 145	67 908 050

2007 har vært et år med endringer i driften ved Øra. 01.03.07 ble en post i 2. etasje ved Verdal bo- og helsetun stengt, og redusert med 6 årsverk. 2 av disse skulle styrke hjemmetjensten Øra, mens 4 ble lagt til Vinne distrikt. Årsverkene ble hovedsaklig brukt til oppbemanning i trygghetsboliger. Året som helhet har vært preget av økning i brukerbehov, noe som har medført overforbruk ift budsjett ved flere avdelinger.

Kjøkkentjenesten går med et lite overskudd, og det er i dag 120-140 hjemmeboende brukere som kjøper middagsmat/tørmat.

Verdal bo- og helsetun går i begge etasjene i underskudd, til sammen kr. 360.000,- Noe av dette antas forårsaket av budsjettmessig reduksjon ved stenging Englia fra 01.01.07, mens reell stenging var 01.03.07.

I budsjettet er det redusert med til sammen 1.9 årverk, jfr. tidligere vedtak, uten at årsverkene kunne fjernes. Dette drar vi fortsatt med oss. Det spares på innleie ved fravær dersom det er mulig.

Ressurskrevende brukere i institusjon har medført behov for ekstra innleie til fastvakt og på helg.

Tiltak funksjonshemmede: BPA og omsorgslønn er en tjeneste som har vært preget av sterk økning i brukerbehov. Dette er gjort rede for i kvartalsrapportering, men overforbruket på fastlønn er større enn antatt. Det er økt antall årsverk gjennom året fra ca 8 til 14. Vikarutgifter og overtid er som beskrevet i kvartalsrapporter som overskridelser, og skyldes oppdekking av ubekvemme vakter ved sykdom i sommer. Sammen med økte utgifter til omsorgslønn utgjør merforbruket 1,6 mill. kr. Mer statstilskudd og mindre forbruk enn budsjettet på andre tilbud innenfor ansvarsområdet gir et underskudd ift. budsjett på kr 740.000,-.

Avlastningstilbud, bofellesskap og barnebolig ved Ringvn Nord har merforbruk på de fleste poster, men en merinntekt på statstilskudd ift. budsjett, gir totalt et overskudd på kr. 910.000,-.

Hjemmetjenesten ved Lysgård har et merforbruk på kr. 318.000,-, noe som i stor grad skyldes mye innleie på helg og bruk av overtid.

Merutgiftene ved Dagtilbudet ARKEN er noe mindre enn antatt i kvartalsrapporteringen, sammen med økte inntekter ift. budsjett, blir det et underskudd på kr. 660.000,-

Ringvn Nord og Lysgård/Arken må ses i sammenheng, og går da tilnærmet i balanse. Generelt innenfor tiltak funksjonshemmede er det problemer med å skaffe kvalifiserte vikarer – opplæring ift. den enkelte bruker, er helt nødvendig. Fast ansatte må gå ekstra, noe som medfører bruk av overtid i hht. avtaleverket.

Hjemmetjenesten ved Øra har, som beskrevet i kvartalsrapporteringen, økt antall oppdrag og brukere. I løpet av 2007 har antallet tjenestemottakere økt fra 200 til 290.

Dette har medført et forbruk på fastlønn mer enn det finnes hjemler for, samt bruk av ekstra innleie. Bruk av overtid har vært nødvendig da tilgangen på vikarer har vært vanskelig.

Stort sykefravær har også gjort situasjonen utfordrende. Kvisla/Reinsholm har finansiert 0,4 årsverk til booppfølgingstjenesten. Totalt underskudd for avdelingen inkl Kvisla/Reinsholm ift budsjett ligger på ca 1.17 mill kr.

2. Årsverksutvikling

Årsverk 31.12.06	Årsverk 31.12.07	Kommentarer: Økningen i antall årsverk ligger i hjemmetjenesten og i BPA-ordningen. Dette for å møte det økte behovet for tjenestetilbud, se over. 1 årsverk dekket av midler fra prosjekt undervisningssykehjem ligger her.
147,5	150,6	

3. Måloppnåelse:

Mål ihht styringskort 2007:

- **Årlig møte med frivillige i plo:** Det har vært gjennomført møte med frivillige PLO på Arken i 2007. Leder frivillighetssentralen deltok.

- **Serviceerklæringer gjennomgås og utleveres til alle nye tjenestemottakere:** De er revidert og ligger tilgjengelig for publikum på Verdal kommunes hjemmeside. Hjemmetjenesten deler ut ved første gangs hjemmebesøk.
- **Tilpasning av tjenester gjennom brukertilbakemelding (brukerpanel):** Brukerpanel er ikke opprettet i 2007. Det skal arbeides videre med dette sett i sammenheng med HNT og signaler om opprettelse av pasientombud i kommunehelsetjenesten.
- **Etablere serviceavtaler med tjenester i ressurscenter Helse og velferd:** Ift psykiatritjenesten er serviceavtale med NAV på plass.
- **Økt brannforebygging hos hjemmeboende med plo-behov:** Brannvarslere er montert i noen av leilighetene vi har tildelingsrett på.
- **Minst 6900 besøk ved nye "Fritidssenteret" (snitt 150 besøk pr uke i 46 uker):** Gjennomsnittlig antall brukere pr dag ved ARKEN er 25 og på dagtilbudet ved Ringvn. Nord 10. I løpet av et år med full drift utgjør dette $35 \times 5 \times 46 = 8.050$ besøk.
- **Inngått serviceavtale med servicekontoret:** Myndiggjorte medarbeidere gjennom "Bæst i lag": Alle medarbeidere ved Øra har deltatt i "Medarbeiderskap".
- **Felles mål og standarder i plo:** Ikke etablert.
- **Alle langtidssykmeldte har oppfølgingsplan etter 8 uker:** Gjennomføres
- **Felles møter alle lederne i plo:** Ett møte i 2007
- **Alle faste ansatte og ofte brukte vikarer har medarbeidersamtale med nærmeste leder:** Avdelingslederne som har mange ansatte (opptil 60) vurderer å gjennomføre medarbeidersamtale hvert 3. år. Det er ikke mulig å rullere dette hvert år for disse lederne. Tatt opp med HMS-koordinator ved HMS-revisjon.
- **Framskrivning av dagens drift muliggjøres innenfor tildelte rammer:** Uforutsigbarhet i deler av tjenestetilbudet har gjort det vanskelig å yte lovpålagt tjeneste innenfor tildelte rammer i 2007. Periodisering 44,5 % etter 1. halvår, 102% ved årets slutt.

4. Sykefravær og tiltak for å redusere fraværet

%	1. kvartal	2. kvartal	3. kvartal	4. kvartal
2006	13,2	13,3	10,4	10,0
2007	7,5	6,8	8,6	13,3

Sykefraværet har vært lavt i første halvår sett i forhold til 2006. Avtaler med SPREK og lavterskeltilbud med trening for medarbeidere med ryggproblemer har hatt positiv virkning.

Dette baseres på tilbakemeldinger fra medarbeiderne. Likevel øker sykefraværet betraktelig i 4. kvartal, og spesielt i enkelte avdelinger. Det er mye langtidssykmeldinger som forårsaker dette. Venting på operasjoner utgjør en stor del av årsaken. Noe belastningskader forårsaket gjennom jobb. Siste del av året: 16,5 årsverk langtidssykmeldt.

3.13 NAV Sosial- og flyktningtjenesten

1. Økonomisk resultat av driften

135 NAV Sosial- og flyktningtjenesten					
	Regnskap 2007	Just. budsjett 2007	Forbruk i %	Avvik	Regnskap 2006
11 Netto lønn	7 333 857	7 400 562	99,1	66 705	3 669 637
12 Øvrige kostnader	14 942 690	14 579 856	102,5	-362 834	11 583 406
13 Inntekter eks. sykepengerefusjon	-5 837 747	-5 472 553	106,7	365 194	-1 744 796
T o t a l t	16 438 800	16 507 865	99,6	69 065	13 508 247

Som det fremgår av oversikt over så har tjenesten gjennomført et driftsår i henhold til budsjett. Underforbruk på lønn relaterer seg til noen vakanser gjennom året i forbindelse med permisjoner og sykefravær. Avvik i forhold til budsjett på øvrige kostnader og inntekter skyldes en "gave" fra staten på vel kr. 500 000,- i forhold til innføring av Kvalifiseringsprogram og Kvalifiseringsstønad (Nytt kap. 5A i Lov om sosiale tjenester). Dette kom på slutten av året og ble derfor i liten grad benyttet i 2007, og er derfor overført til 2008.

Det som gir litt bekymring er en bra økning i antall personer som søker bistand i henhold til Lov om sosiale tjenester siste kvartal. Dette har medført at et tidligere forventet underforbruk i 2008 har endt opp med et forbruk i henhold til budsjett. Det tas grep i forhold til rutiner og strukturer internt i NAV for å møte denne negative utviklingen.

I oversikten ovenfor ser det ut som tjenesten har hatt en betydelig driftsøkning i 2007 i forhold til 2006. Dette skyldes at den tidligere sosial- og psykiatritjenesten som lå i samkommunen kom inn i NAV i 2007.

2. Årsverksutvikling

Årsverk 31.12.06	Årsverk 31.12.07	Kommentarer:
16,5	21,9	Økningen skyldes at deler av tidligere Flyktningtjenesten ble overført til NAV høsten 2007.

3. Måloppnåelse:

I forhold til samfunn så hadde tjenesten som målsetting å tilvise arbeidskraft mot 90 % av utlyste stillinger. Denne målsettingen er nådd.

I forhold til tjenester så var det en målsetting å lage arenaer det alle brukergrupper skulle ha mulighet til å komme med innspill til tjenestene. Målsettingen på dette området er ikke helt nådd. Videre hadde tjenesten også som målsetting å følge opp tiltak i forhold til plan for psykisk helse og tiltak i rusplanen. Dette er gjort. Det var også et mål å innføre en incentivbasert stønad og velferdskontrakter for søkere av sosiale tjenester. Dette ble innført fra sentralt hold med vedtak om nytt kapittel 5A i Lov om sosiale tjenester.

Når det gjelder organisasjon så har det blitt jobbet mye med utvikling og kompetanseheving gjennom at det er laget en egen kompetanseplan for tjenesten og det meste av den er gjennomført.

Det er også gjennomført en egen samling for alle ansatte med formål å ta videre funn gjort i medarbeideundersøkelse som er gjennomført. Det jobbes også med forbedring av sykefraværsoppfølging.

På økonomisiden så var det en målsetting at forbruk av økonomisk sosialhjelp skulle reduseres med 5 % sammenlignet med 2006. Dette målet ble ikke nådd.

4. Sykefravær og tiltak for å redusere fraværet

%	1. kvartal	2. kvartal	3. kvartal	4. kvartal
2006	4,4	6,1	12,5	6,2
2007	3,3	1,7	3,6	9,3

Grunnen til oppgangen i siste kvartal var ikke arbeidsrelatert sykemelding for noen av de ansatte. Disse er nå tilbake, og det forventes at sykefraværet blir mindre neste kvartal. Det er ikke satt i verk spesielle tiltak mot sykefravær utover det daglige fokuset på trivsel på arbeidsplassen.

3.14 Ressurssenter helse, omsorg og velferd

1. Økonomisk resultat av driften

136 Ressurssenter helse, omsorg og velferd					
	Regnskap 2007	Just. budsjett 2007	Forbruk i %	Avvik	Regnskap 2006
11 Netto lønn	12 578 464	13 191 619	95,4	613 155	4 122 464
12 Øvrige kostnader	10 650 985	9 440 200	112,8	-1 210 785	2 988 020
13 Inntekter eks. sykepengerefusjon	-8 792 046	-8 372 129	105,0	419 916	-3 061 431
T o t a l t	14 437 404	14 259 690	101,3	-177 714	4 049 053

Ressurssenter helse, omsorg og velferd ble oppstartet i 1.1.2007. Driftsmessig resultat for ressurssettret samlet et merforbruk på kr 178.000,- for 2007. Legetjenesten totalt hadde et negativt avvik på kr 750.000.

Størstedelen av avviket forklares gjennom manglende budsjettmidler for daglegevakt/øyeblikkelig hjelp, kommuneandel for Interkommunal legevakt omfattet 13 måneder for 2007, gjestepasienthonorar på kr 194.000,- og pålagt 2 turnusleger vår 2007.

Avvik mellom nødvendig driftsutgifter og budsjett har ført til at 2007 har vært mye preget av nødvendig økonomisk besparelse og nøkternhet for ressurssettret.

Ressurssenter ivaretar egne tjenester innenfor kommunehelsetjenesteloven som ergo og fysioterapi, kommunelege 1, miljørettet helsevern og fastlegeordningen. Rus og psykiatritjenestens fagpersonell ble overført til NAV før jul 2006 og enkelttiltak innefor disse områdene ble lagt til ressurssettret. Tiltakene er dagsentret Kontakten, Arbeids og sysselsettingsgruppa samt sykepleietjenesten innefor Fengselshelsetjenesten. I tillegg fikk ressurssettret det administrative ansvaret for Innherred samkommune sitt Rusprosjekt; Helsestasjon rus og Nr. 46 Bostedsløsprosjektet med booppfølgingstjenesten. Flere av disse tjenestene er fragmentert, små og sårbare.

Ressurssettret har organisatoriske og personellmessige utfordringer på bakgrunn av flere administrative deltidstillinger.

Ressurssettret har i 2007 i tillegg solgt merkantile tjenester til enhet helse/rehab. Levanger. Fra 2008 ivaretar Levanger dette selv. I tillegg har ressurssettret i 2007 solgt merkantile, lønn- og personaltjenester for Innherred Interkommunale legevaktsentral.

2. Årsverksutvikling

Årsverk 31.12.06	Årsverk 31.12.07	Kommentarer:
	33,0 årsverk	Oppstartet 1.1.2007. Ingen sammenlignbare tall fra 31.12.06

3. Måloppnåelse:

Samfunnsmedisinsk avdeling har 0,5 årsverk kommunelege 1 og 0,5 årsverk rådgiverfunksjon innenfor miljørettet helsevern. Ny legehjemmel ble opprettet i 2007. Plan for legetjeneste ble lagt frem til politisk behandling desember 2007. Miljørettet helsevern har vært et område som har vært lite prioritert innenfor kommunal saksbehandling og planlegging og avdelingen har startet arbeidet med sette fagområdet på dagsordenen..

Ergo- og fysioterapitjenesten. Plan for rehabilitering ble oppstartet i 2007 og påregnes lagt frem til politisk behandling vår 2008.

Booppfølgingstjenesten ble vedtatt fra prosjekt til ordinær drift fra 2007 til 2008. Ressurssentret har søkt om prosjektmidler for 2008 for å se nærmere på koordinering av det boligsosiale arbeide i Verdal kommune.

Rusprosjektet, Helsestasjon rus og Nr 46 ble besluttet videreført som prosjekt i 2008. Ny prosjektleder tilsatt. Rusprosjektet vedtatt videreført som ISK prosjekt og følger administrativt samkommunen. Administrativt ansvar overføres derfor til Levanger fra 1.1.2008.

Fengselshelsetjenesten. Tjenesten består av 40 % sykepleier, og fikk i 2007 avtale med tilsynslege 3 timer pr. uke.

Dagsentret Kontakten. Planlagt videreutviklingsprosjekt ikke gjennomført. Planlagt oppstart vår 2008.

4. Sykefravær og tiltak for å redusere fraværet

%	1. kvartal	2. kvartal	3. kvartal	4. kvartal
2006				7,0
2007	9,2	11,1	9,4	13,9

Tiltak for å redusere fraværet:

- IHMS er bedt om å bistå vedr fokus psykososialt arbeidsmiljø.
- Faste møter leder og verneombud.
- Trekke tillitsvalgt mer inn i dialogen rundt HMS arbeidet
- Nødvendig å avklare lederspennet i virksomhetsområdet, gjennomgang av Ressurssentrets organisatoriske oppbygging.

3.15 Teknisk drift.

1. Økonomisk resultat av driften

141 Teknisk drift					
	Regnskap 2007	Just. budsjett 2007	Forbruk i %	Avvik	Regnskap 2006
11 Netto lønn	19 464 782	19 909 034	97,8	444 252	19 095 082
12 Øvrige kostnader	61 043 362	40 200 200	151,9	-20 843 162	58 919 330
13 Inntekter eks. sykepengerefusjon	-66 303 213	-46 593 000	142,3	19 710 213	-62 791 029
T o t a l t	14 204 931	13 516 234	105,1	-688 697	15 223 383

Regnskapet for 2007 viser at det har vært et forholdsvis normalt år ved virksomhetsområdet. Regnskapet er oppgjort med et merforbruk på ca. 0,6 mill.kr. I hovedsak har merforbruket vært i forhold til revidert budsjett innenfor områdene kommunale veger og vannforsyning. I tallene overfor er det store forskjeller både når det gjelder utgifter og inntekter mellom det som er budsjettert og det som er regnskapsført. Store deler av dette skyldes føring av avskrivninger som ikke er budsjettert i 2007.

Funksjon 3330 Kommunale veger:

Budsjettet for drift og vedlikehold av det kommunale vegnettet er basert på de vintrer og lite snø. Vinteren 2007 var preget av en del snøvær i februar, noe som medførte en kostnadssprekk på ca. kr. 300.000,-.

Funksjon 3450 Distribusjon av vann:

På vedlikehold av vannledningsnettet i kommunen har det vært tatt noen tyngre nødvendige vedlikeholdsoppgaver i løpet av 2007. Dette har medført et merforbruk innenfor tjenesten på ca. 500.000. Merforbruket vil bli lagt inn i avgiftsgrunnlaget på vanlig måte og vil derfor etter hvert bli dekket av vannavgiften.

2. Årsverksutvikling

Årsverk 31.12.06	Årsverk 31.12.07	Kommentarer:
43	43	Ingen endring.

3. Måloppnåelse:

- **Konkurransedyktig avgiftsnivå:** Årsavgift vann ligger i nedre del i sammenligning med de andre Innherredkommunene. Årsavgift kloakk ligger i øvre sjikt i forhold til de andre Innherredkommunene.
- **Tilrettelegging av infrastruktur i grendene:** Det er bygd nytt vann/avløpsanlegg opp til Garnes samt nytt avløpsanlegg for Sør-Leksdal. Målet er derfor oppnådd.
- **Starte opp arbeidet med utarbeidelse av serviceavtaler mot interne brukere:** På grunn av høyt arbeidspress har dette arbeidet ikke blitt prioritert. Målet er derfor ikke oppnådd.
- **Starte opp arbeidet med serviceavtaler for kommunaltekniske tjenester:** På grunn av høyt arbeidspress har dette arbeidet ikke blitt prioritert. Målet er derfor ikke oppnådd.
- **Dokumentere eksisterende forebyggende tiltak og ressursinnsats – og vise økning i 2007:** Det er igangsatt en del forebyggende tiltak innenfor kommunaltekniske tjenester. Målet er derfor oppnådd.
- **Serviceavtaler inngått med alle kommunale enheter:** På grunn av høyt arbeidspress har dette arbeidet ikke blitt prioritert. Målet er derfor ikke oppnådd.
- **90 % av alle langtidssykemeldte skal ha oppfølgingsplan etter 8 uker:** Dette er forsøkt oppfulgt. Målet er derfor oppnådd.
- **100 % av alle fast ansatte skal ha medarbeidersamtale:** Medarbeidersamtale er avholdt med ca.15 stk. Målet er derfor ikke oppnådd.
- **98 % av periodisert budsjetttramme disponeres i 1. halvår, 99 % av justert budsjetttramme for 2. halvår:** Målet er ikke oppnådd.
- **Unngå forfall på veger og bygg:** Det er prøvd etter beste evne. Resultatet kan diskuteres.

4. Sykefravær og tiltak for å redusere fraværet

%	1. kvartal	2. kvartal	3. kvartal	4. kvartal
2006	6,8	8,0	5,5	11,9
2007	11,1	12,3	11,6	12,0

Vi har hatt 4 personer som har vært langtidssjukmeldt. Dette har ført til et forholdsvis høyt sjukefravær. Det arbeides med å bedre denne situasjonen.

3.16 Brann og beredskap.

1. Økonomisk resultat av driften

142 Brann og beredskap					
	Regnskap 2007	Just. budsjett 2007	Forbruk i %	Avvik	Regnskap 2006
11 Netto lønn	6 204 918	5 826 344	106,5	-378 574	5 168 688
12 Øvrige kostnader	2 694 584	1 144 740	235,4	-1 549 844	1 847 695
13 Inntekter eks. sykepengerefusjon	-3 266 451	-1 645 000	198,6	1 621 451	-2 405 908
Totalt	5 633 051	5 326 084	105,8	-306 967	4 610 475

Avvik fra budsjett skyldes endringer i periodisering av lønn.

2. Årsverksutvikling

Årsverk 31.12.06	Årsverk 31.12.07	Kommentarer:
5,6	6,6	Forebyggende avd. tilført 1 årsverk.

3. Måloppnåelse:

- *Øke samfunnssikkerheten/ Forbedre forebyggende tiltak og ressursinnsats - og vise økning i 2007/ Økte ressurser i henhold til forskrift:* Målet er nådd ved at enheten er tilført ett nytt årsverk og det brannforebyggende arbeidet er økt
- *Serviceavtaler inngått med alle kommunale enheter:* På grunn av høyt arbeidspress har dette arbeidet ikke blitt prioritert. Målet er derfor ikke oppnådd.
- *Effektive og motiverte medarbeidere/ alle faste ansatte skal ha medarbeidersamtale:* Målet er nådd, alle har gjennomført samtaler, sykefraværet er lavt.
- *Alle langtidssykemeldte skal ha oppfølgingplan etter 4 uker:* Målet er nådd.
- *98 % av periodisert budsjettramme disponeres 1. halvår - 99 % av justert budsjettramme for 2. halvår:* Pga. av endret periodisering av lønn for 2007, har enheten ett merforbruk på ca. 6 %.

4. Sykefravær og tiltak for å redusere fraværet

%	1. kvartal	2. kvartal	3. kvartal	4. kvartal
2006	1,2	1,9	-	-
2007	0	3,2	0	0

Ingen tiltak utover avtale med SPREK treningssenter, som 65 % benytter seg av.

3.17 Innherred samkommune.

1. Økonomisk resultat av driften

199 Kommunens andel til ISK					
	Regnskap 2007	Just. budsjett 2007.	Forbruk i %	Avvik	Regnskap 2006
12 Øvrige kostnader	20 504 902	21 498 394	95,4	993 492	44 922 850
T o t a l t	20 504 902	21 498 394	95,4	993 492	44 922 850

Avviket for Verdal kommunes del er forholdsvis mindre i forhold til prosentfordelingen enn Levanger kommunes avvik. Dette som følge av at Verdal kommune har færre ansatte i ISK enn Levanger kommune, og derfor har måttet kompensere for lønnsoppgjøret.

Det vises forøvrig til egen årsrapport for Innherred samkommune. Denne følger kommunens årsrapport som vedlegg.

Kapittel 4 Personale.

4.1 Årsverksutvikling

Virksomhetsområde	Pr. 31.12.04	Pr. 31.12.05	Pr. 31.12.06	Pr. 31.12.07	Endr. 06- 07
Driftssjefen	10,3	8,4	5,8	5,8	0
Vuku/ Garnes og Volden oppvekst	58,2	57,7	54,7	58,5	3,8
Stiklestad/ Leksdal oppvekst	50,1	48,9	50,6	52,2	1,6
Ørmelen/ Verdalsøra oppvekst	88,6	91	93,1	98,3	5,2
Verdalsøra Ungdomsskole	48	44,2	45,6	46,9	1,3
Vinne- og Ness oppvekst	57,2	59,5	59,5	60,6	1,1
Sum oppvekst	302,1	301,3	303,5	316,5	13,0
Ressurssenter oppvekst			31,3	36,9	5,6
Kulturtjenesten	12	11,4	12,7	13,5	0,8
Vinne og Vuku omsorg og velferd	---	---	---	122,7	2,6
Vinne pleie- og omsorg	80	85,1	93,9	---	
Vuku pleie- og omsorg	21,3	21,2	26,2	---	
Øra omsorg og velferd	138,8	136,7	147,3	150,7	3,4
Sum Omsorg og velferd	240,1	243	267,4	273,4	6,0
Ressurssenter helse, omsorg og velferd	---	---	---	33,0	33,0
NAV	---	---	---	21,9	0
Sosialtjenesten	7,9	8,5	16,5	---	---
Flyktningetjenesten	14,2	12,6	12,6	---	---
Innvandreropplæringa	---	---	---	6,3	---
Teknisk drift	45	43	43	43	0
Brann og beredskap	5,6	5,6	5,6	6,6	1
Sum årsverk:	637,2	633,8	698,4	757,8	59,4
Sum årsverk uten HOV og ROS	637,2	633,8	667,1	687,9	20,8

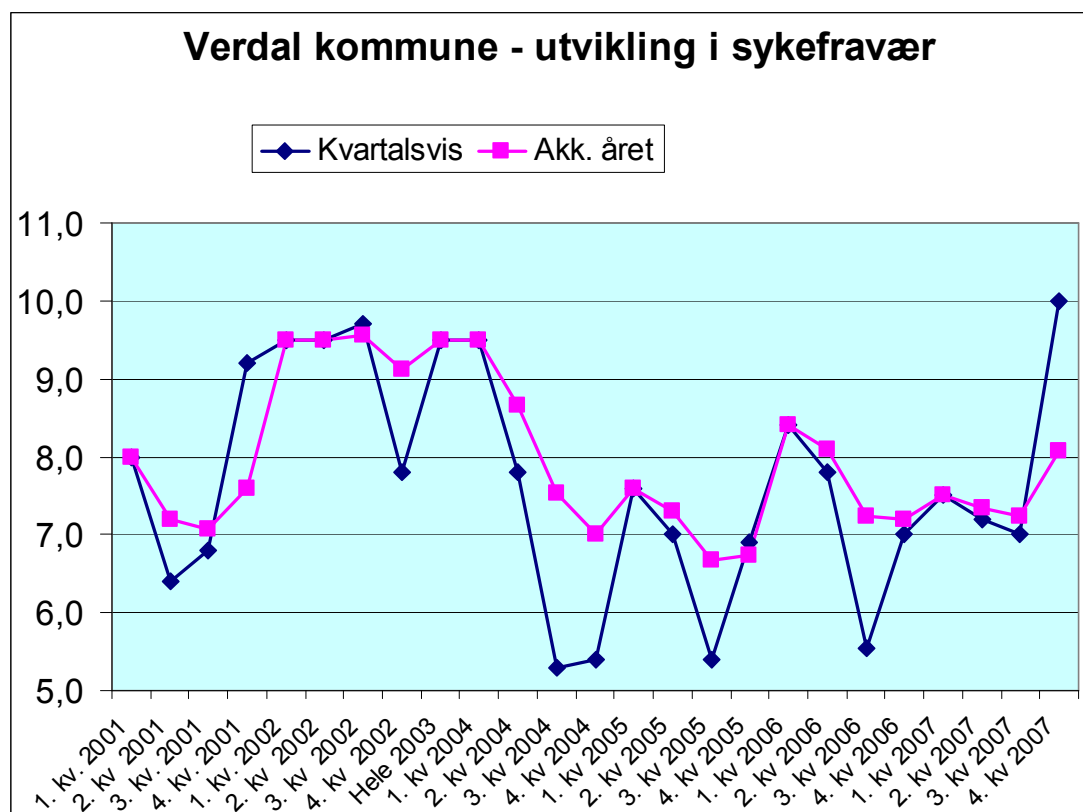
Fra 2006 til 2007 økte antall årsverk i Verdal kommune med 59,4. 33 av disse årsverkene skyldes flyttingen av Ressurssenter helse, omsorg og velferd inn i morkommunen. Ressurssenter oppvekst er med i 2006-tallene, men har økt med 5,6 årsverk siden 2006. Mye av dette er knyttet til forebyggingsplanen.

Ellers har oppvekst økt med 13 årsverk, Omsorg og velferd med 6, mens Brann og beredskap har økt med 1 årsverk. Forklaringer på økning kan leses under hvert virksomhetsområde.

4.2 Sykefravær.

%	1999	2000	2001	2002	2003	2004	2005	2006	2007
Verdal	7,4	8,3	7,1	9,1	9,5	7,8	6,9	7,0	10,0
Landsgj.sn.	7,8	8,7	7,5	8	8,5	6,4	6,7	6,8	6,8 (3.kv)

* For landet er det ikke kommet tall for 4. kvartal enda.



Verdal kommunes sykefravær har siden 2002 ligget over landsgjennomsnittet. Sykefraværet i 2007 er det høyeste siden 1999, noe som er svært bekymringsfullt.

I perioden 2002-2005 ble det gjennomført mange og omfattende omstillingstiltak. Belastningen på ansatte og ledere var stor, med stadige endringer i arbeidssituasjonen og mye usikkerhet.

De siste åra er det jobbet aktivt med reduksjon av sykefraværet både på rådmannsnivå og i virksomhetsområdene, jfr. rapporter derfra.

HMS-koordinator ble ansatt i august 2004, og kommunen har avtale om inkluderende arbeidsliv. I 2004 ble også prosjekt "Sykefravær" startet på Verdal bo- og helsetun.

2007-tallene underbygger behovet for fortsatt høy innsatsen for å forebygge og redusere fraværet.

Utviklingen i korttids- og langtidsfraværet:

Sykefravær:	2005		2006		2007
	Antall dager	%	Antall dager	%	%
Korttidsfravær	8 244	2,1	8 714	2,1	2,2
Langtidsfravær	26 254	5,1	28 666	5,4	6,2

Korttids- og langtidsfraværet på virksomhetsområdene i 2007:

Resultatenhet	Fravær 1-3 dg	Fravær 1-16 dg	Fravær over 17 dg
Driftssjefen	0,50 %	1,20 %	0,20 %
Vuku/ Garnes og Volden oppvekst	0,60 %	1,80 %	5,90 %
Stiklestad/ Leksdal oppvekst	0,80 %	2,00 %	6,90 %
Ørmelen/ Verdalsøra oppvekst	0,90 %	2,30 %	4,30 %
Verdalsøra Ungdomsskole	0,60 %	1,60 %	4,80 %
Vinne- og Ness oppvekst	0,70 %	1,80 %	8,30 %
Kulturtjenesten	0,40 %	0,60 %	2,10 %
Flyktingetjenesten NAV	0,40 %	1,40 %	7,40 %
Vinne/vuku pleie- og omsorg	0,90 %	2,40 %	5,90 %
Øra pleie- og omsorg	1,10 %	3,00 %	6,70 %
Vuku plo (slått sammem med vinne)			
Sosialtjenesten NAV	0,80 %	2,80 %	8,90 %
Ress. Oppvekst	0,90 %	2,20 %	4,50 %
Teknisk drift	0,40 %	1,70 %	10,30 %
Brann og beredskap	0,00 %	0,80 %	0,00 %
SUM FRAVÆRSPROSENT	0,80 %	2,20 %	6,20 %

4.3 HMS

Rapporteringen knyttes til overordnet HMS-årsplan 2007 (felles for begge kommuner)

Arbeidsmiljøutvalget:

Antall møter 8, antall saker 58. Tre av møtene er avholdt utenfor rådhuset.

2 av møtene i hver kommune ble arrangert som fellesmøter med hhv. Levanger og Verdal. Her er sakene felles, men kommunene har egne saksnummer og egen protokoll (dvs. det eksisterer ikke per i dag noe felles AMU for begge kommuner).

Årsplan HMS

I 2007 utarbeidet ca 70 % av enhetene/verneområdene i våre kommuner egen HMS-årsplan.

Tallene er tatt fra antallet som sendte inn kopi til HMS-koordinator.

Utfordring: Å knytte aktivitet knyttet til HMS tettere til rapportering og oppfølging i "linja".

Grunnkurs arbeidsmiljø:

Det er arrangert to grunnkurs (40-timerskurs) i løpet av 2007, ett 1. halvår og ett 2. halvår. Til sammen 34 stk. har deltatt (Verdal 15, Levanger 18 og ISK 1).

Medarbeiderutvikling:

Ca. 315 ansatte har gjennomført kurs/opplæring og prosjektarbeid i Medarbeiderskap i begge kommuner i 2007.

Samhandling med bedriftshelsetjenesten

Antall timer brukt (rammetimer i parentes):

Verdal: 367 timer (300). I tillegg kommer aktivitet knyttet til grupper som skal ha særskilt oppfølging.

IA-arbeid

- Seniortiltakene ble vedtatt i begge kommuner i desember 2007. Iverksettes i løpet av 2008.
- IA-fagdag på Stiklsted med nærmere 200 deltakere.
- Omfattende kursopplegg omkring ”Den gode dialogen” arrangert i samarbeid med Innherred HMS (kun Verdal kommune og ISK). Ledere med personalansvar deltok. Ca. 80-90 % deltakelse i målgruppen.

AKAN-info.

Flere enheter har hatt info. om AKAN på sine personalmøter. AKAN fagkurs ble planlagt i 2007, men arrangert i februar 2008 med nærmere 100 deltakere.

Vold og trusler

Mange enheter har arbeidet godt med å utarbeide egne prosedyrer for forebygging og håndtering av vold og trusler. Innherred HMS har i stor grad vært rådgivere i arbeidet.

4.4 Rekruttering.

Arbeidsstokken er stabil. Utviklingen i arbeidsstokken er slik at en stadig større andel ansatte befinner seg i aldersgruppen 50 år og mer. Framover i tid kan dette skape rekrutteringsproblemer når forholdsvis mange av arbeidstakerne slutter samtidig. Man har behov for tilsetting av flere yngre medarbeidere for å motvirke dette.

Samtidig er det både for Verdal kommune og landet for øvrig, et satsningsområde å holde ansatte i arbeid lengst mulig og øke den reelle pensjonsalder. Det er vedtatt seniorpolitiske tiltak i begge kommuner som iverksettes den 01.05.2008.

Begge kommuner opplever en nedadgående søknadsmasse på utlyste stillinger, dette er spesielt kritisk for ferievikarer innen pleie og omsorg. Det er samme situasjon for stillinger i ledelsen.

Det er i Levanger kommune utarbeidet en Pleie og omsorgsplan i 2007. Den viser et fremtidig behov for tilgang til arbeidskraft som ikke er tilgjengelig i markedet i dag. Det samme vil gjelde for Verdal kommune. Det er derfor viktig at rekrutteringsarbeidet prioriteres i årene som kommer.

Lærlingsatsingen i begge kommunene er økt. Antallet lærlinger økte fra ca 25 til ca 50 i løpet av 2007. Innherred Samkommune ble i 2007 en godkjent lærlingbedrift.

Det arbeides aktivt med uønsket deltid i begge kommuner.

4.5 Likestilling.

Fra 2003 krever kommunelovens § 48 at kommunen i årsmeldingen skal redegjøre for den faktiske tilstanden når det gjelder likestilling samt for tiltak som er iverksatt og tiltak som planlegges iverksatt for å fremme likestilling og for å forhindre forskjellsbehandling i strid med lov om likestilling mellom kjønnene.

Kjønnsfordelingen i kommunens lederstillinger er slik:

Stillinger:	Kvinner:	Menn:
Rådmann og 3 kommunalsjefer	2	2
13 virksomhetsledere:	6	7

Verdal kommune har følgende status over tilsetningsforhold og lønn i et likestillingsperspektiv: (inkl. ISK-ansatte)

Antall personer:		Gj.sn. stillingsprosent:		Gjennomsnittlig lønn pr. årsverk – kr.:	
Kvinner:	Menn:	Kvinner:	Menn:	Kvinner:	Menn:
774	207	71,97 %	82,44 %	315.917	358.995

Målsetting.

Kommunen har en målsetting om å arbeide for bedre likestillingen i forhold til lik gjennomsnittslønn for kvinner og menn innenfor kvinnedominerte og mannsdominerte stillingskategorier.

- Øke kvinneandelen i ledende stillinger.
- Øke andelen menn i kvinnedominerte yrker.

Det må arbeides mer bevisst for å redusere bruken av deltidsstillinger i de kvinnedominerte yrkene i kommunen.

Tiltak.

Det er nødvendig med bevissthet rundt likestilling ved:

- ansettelse
- fastsettelse av lønn
- arbeids – og oppgavefordeling
- tilrettelegging av karrieremuligheter i ulike faser av den yrkesaktive perioden
- rekruttering til fagstillinger
- rekruttering til lederstillinger
- lederopplæring
- sammensetting av prosjektgrupper og utpeking av prosjektledere

Andre aktuelle områder å bevisstgjøre med tanke på likestilling:

- møtekultur og nettverk (møter bør legges på tidspunkt som passer for familiesituasjonen)
- motarbeide holdninger som kan være diskriminerende
- menn i kvinnedominerte yrker
- oppgradering av status for kvinnedominerte yrker
- lønn som virkemiddel i likestilling
- kvinnerepresentasjon i viktige forum
- motivere kvinner til å gå inn i lederstillinger
- prøve ut ordning med friere arbeidstid og hjemmekontor