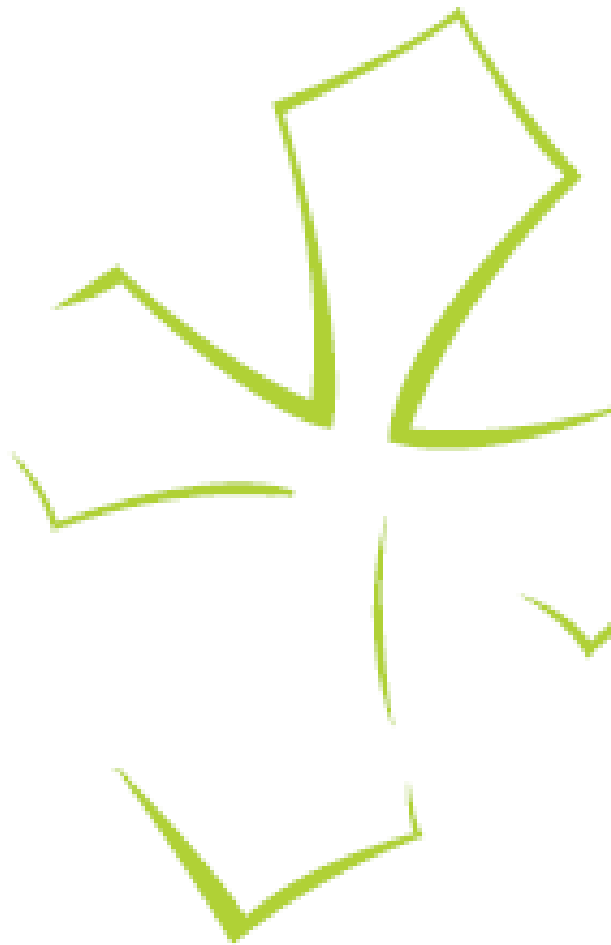




Verdal kommune

Økonomiplan 2009-2012

Budsjett 2009



www.verdal.kommune.no

Verdal, 7. november 2008

Innhold:

1. Plansystem	3
1.1. PLANSTRUKTUR.....	3
1.2. KOMMUNEPLANENS SAMFUNNSDEL	4
1.2.1 Visjon, overordnede mål og verdigrunnlag	4
1.2.2 Samfunn og tjenester	5
1.2.3 Organisasjon	6
2. Rådmannens kommentarer	7
2.1. OM ØKONOMIPLAN- OG BUDSJETTPROSESSEN	7
2.2. OPPSUMMERING ØKONOMIPLAN/BUDSJETT	7
3. Rammebetingelser	10
3.1 ØKONOMISKE RAMMEBETINGELSER	10
3.2 ANDRE RAMMEBETINGELSER	14
4. Prioriteringer 2009-2012	16
4.1 HOVEDOVERSIKT/HANDLINGSPROGRAM DRIFT 2009-2012 OG DRIFTSBUDSJETT 2009	16
4.2 HANDLINGSPROGRAM INVESTERINGER	19
5. utfordringer og konsekvenser	23
5.1 SAMFUNN OG TJENESTER	23
5.1.1 Oppvekst	23
5.1.2 Helse, omsorg og velferd	28
5.1.3 Kultur	31
5.1.4 Næring, landbruk og naturforvaltning	33
5.1.5 Anlegg, infrastruktur, samfunnsikkerhet og miljø	34
5.2 ORGANISASJON	36
5.2.1 Støttefunksjoner	36

1. Plansystem

1.1. Planstruktur

Det har i 2008 pågått et felles arbeid med kommuneplan for Verdal og Levanger kommuner. Endelig politisk behandling blir i kommunestyremøter i desember 2008.

Resultat av prosessen foreligger i tre dokumenter:

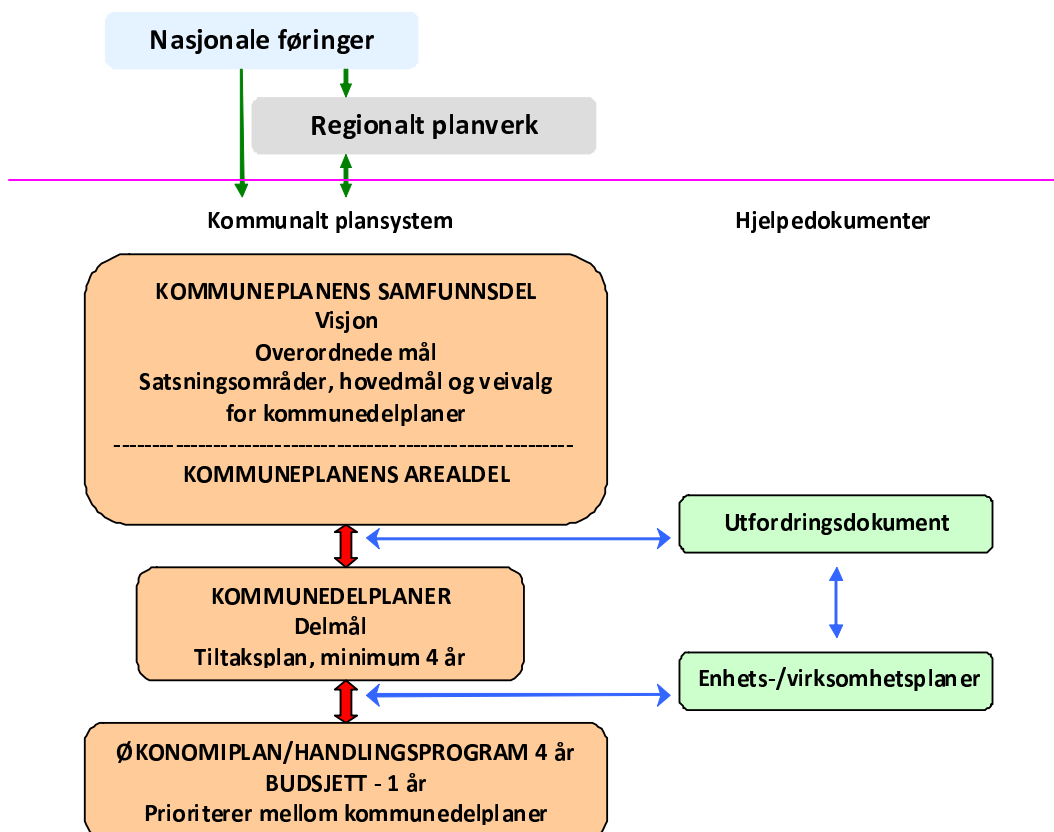
- Kommunalt plansystem
- Utfordringsdokumentet
- Kommuneplanens samfunnsdel

Dokumentene er førende for hvordan økonomiplan og handlingsprogram skal utarbeides. De ligger tilgjengelig på Innherred samkommunes hjemmeside: www.innherred-samkommune.no.

Kommunalt plansystem beskriver planstrukturen, forholdet mellom de ulike plan-dokumentene og hva som er grunnlaget for valg som tas.

Revidert utgave av plan- og bygningsloven som trår i kraft i 2009, vil stille krav om en kommunal planstrategi. Det kommunale plansystemet anses å være første steg mot en slik planstrategi. Sannsynligvis må dokumentet justeres når de endelige kravene i revidert lov er klare.

I henhold til dokumentet er planstrukturen slik:



Kommuneplanens samfunnsdel er en overordnet, langsiktig og strategisk plan som gjennom visjon, overordnede mål, satsingsområder, hovedmål og vegvalg, gir føringer for alle kommunedelplaner.

Kommunedelplanene

I det nye plansystemet er de kommunale virksomhetsområdene fordelt på seks kommunedelplanområder. Kommunedelplanene skal inneholde beskrivelser av langsiktige delmål og en minimum 4-årig tiltaksplan.

Planene skal ha prioriteringer i henhold til langsiktige føringer i kommuneplanens samfunnsdel og skal utarbeides på grunnlag av enhets-/virksomhetsplaner og utfordringsdokumentet. Utarbeidelse av kommuneplaner vil skje etter vedtak på kommuneplanen.

Utfordringsdokumentet beskriver utfordringer og framtidssbilder for alle kommunedelplanområder fram mot år 2020. Dokumentet danner grunnlag for de valg som tas i kommuneplanens samfunnsdel og i kommunedelplanene, og dermed også for økonomiplanen/handlingsprogrammet.

Økonomiplan og handlingsprogram skal ha prioriteringer i samsvar med føringer i *kommuneplanens samfunnsdel* og skal utarbeides med utgangspunkt i *kommunedelplanene*.

Ettersom kommunedelplanene enda ikke er utarbeidet, må økonomiplan og handlingsprogram i denne runden utarbeides med utgangspunkt i virksomhetsområdenes innspill og aktivitet. Prioriteringer må ta hensyn til føringer i høringsdokumentet til kommuneplanens samfunnsdel.

1.2. Kommuneplanens samfunnsdel

1.2.1 Visjon, overordnede mål og verdigrunnlag

Felles visjon for Verdal og Levanger kommuner er **Livskvalitet og vekst**.

Overordnede mål er beskrevet i høringsdokumentet til kommuneplanens samfunnsdel, og er felles for Verdal og Levanger kommuner:

Levanger og Verdal kommuner skal være

- Bærekraftige og nyskapende samfunn som er attraktive for næringsliv, befolkning, arbeidskraft og eksterne samarbeidsparter.
- Samfunn som med utgangspunkt i sin egenart utvikler mangfold og kulturrikdom.
- Preget av engasjement, deltakelse, frivillighet og folkestyre.
- Energiske, kreative og inkluderende.
- Innbyggerfokuserede og kvalitetsbevisste.

Verdigrunnlag og ledelsesfilosofi:

For å oppnå de overordnede målene, ønsker kommunene å bygge tillit og troverdighet gjennom: **Respekt, omsorg, likeverd, lojalitet, ærlighet, romslighet og etikk.**

1.2.2 Samfunn og tjenester

Verdal kommune har en rekke sterke sider. Disse utfordres av internasjonale og nasjonale utviklingstrender som er beskrevet i utfordringsdokumentet.

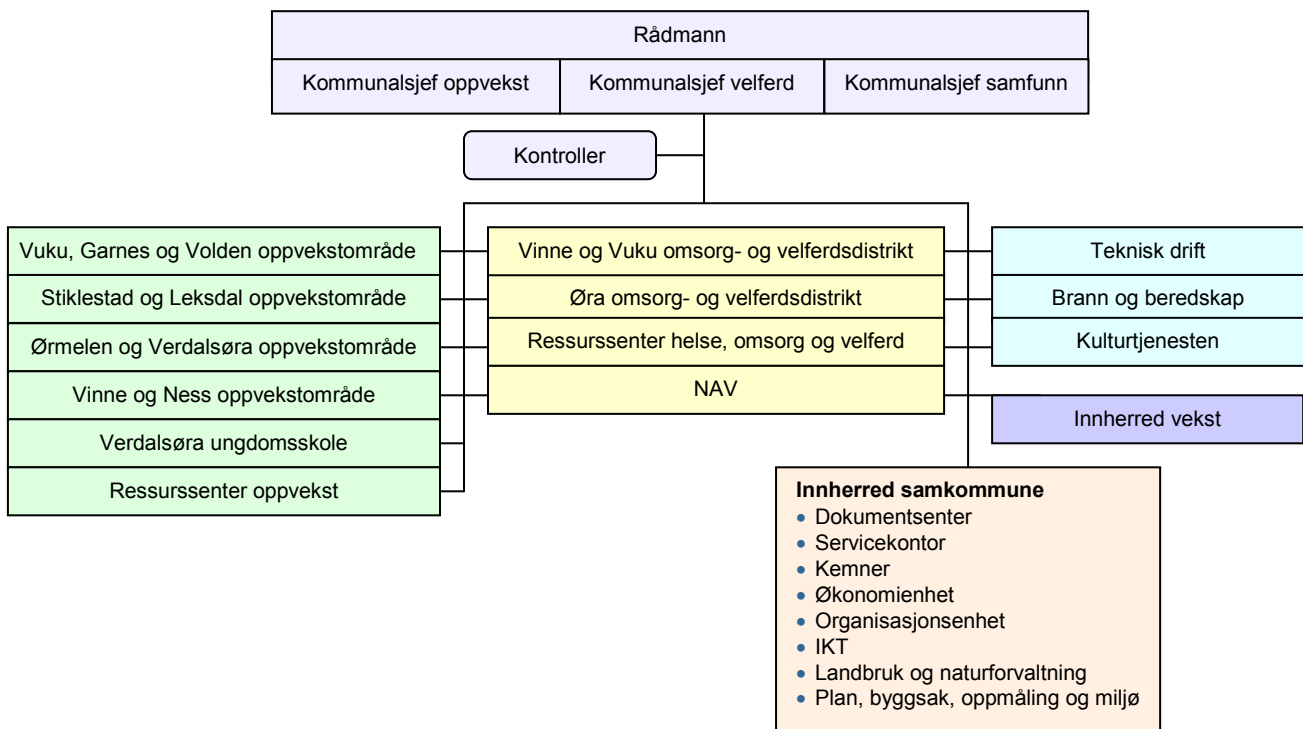
Gjennom tilbud og tjenester skal kommunen dekke en rekke behov hos innbyggerne. Da innbyggernes behov til enhver tid er under endring, må kommunale tilbud og tjenester gjennomgå en kontinuerlig tilpasning.

Med utgangspunkt i nasjonale føringer, demografisk utvikling, utviklingstrender og utfordringer på kommunedelplanområdene, beskriver høringsdokumentet til kommuneplanens samfunnsdel, kap. 3 samfunn og tjenester, syv satsingsområder med hovedmål:

- Satsingsområde: **Oppvekstmiljø**
Hovedmål: *Barn og unge opplever motivasjon og mestring.
Det er samsvar mellom arbeidslivets kompetansebehov, utdanningsinstitusjonenes tilbud og ungdommens valg av utdanning.*
- Satsingsområde: **Folkehelse:**
Hovedmål: *En aktiv befolkning med god helse.*
- Satsingsområde: **Omsorg for alle:**
Hovedmål: *Tjenestetilbudet er trygt og forutsigbart samtidig som det er dimensjonert og strukturert i forhold til befolkningens sammensetning og behov.
Enhver har en meningsfylt hverdag ut fra egne forutsetninger.*
- Satsingsområde: **Næringsutvikling – arbeidsplasser:**
Hovedmål: *Levanger og Verdal kommuner har et sterkt industrimiljø og et variert næringsliv med gode utviklingsmuligheter.*
- Satsingsområde: **Kultur for alle:**
Hovedmål: *Kunst, idrett og kultur har en viktig rolle i offentligheten.
Alle innbyggere har mulighet til kulturopplevelser og aktiv deltakelse i kulturlivet.*
- Satsingsområde: **Fysiske omgivelser:**
Hovedmål: *Bolyst er utviklet gjennom helhetlig, langsiktig og samordnet satsing på stedsutvikling.*
- Satsingsområde: **Beredskap og samfunnsikkerhet:**
Hovedmål: *Beredskap og forebygging skaper trygghet hos befolkningen.*

1.2.3 Organisasjon

Organisasjonskart Verdal kommune pr. 01.08.08:



Kommuneorganisasjonen må til enhver tid legge tilrette for at det gis kvalitativt best mulige tilbud og tjenester til innbyggerne på en mest mulig effektiv og økonomisk måte. Press på økonomien, endringer i brukernes behov og i brukermassen, nødvendiggjør at organisasjonen underlegges en kontinuerlig evaluering av strukturen i forhold til brukerbehovene.

I henhold til kommunestyrevedtak, arbeides det, i påvente av endelig løsning, med en søknad om et nytt fireårig forsøk med Innherred samkommune, ISK 3.

I høringsdokumentet til kommuneplanens samfunnsdel, kap. 3 organisasjon, beskrives fire satsingsområder med hovedmål:

- Satsingsområde: **Koordinering:**
Hovedmål: *Kommunale tjenester er koordinert og samhandlingen med eksterne samarbeidspartnere er god.*
- Satsingsområde: **Arbeidskraft med riktig kompetanse:**
Hovedmål: *Levanger og Verdal kommuner er attraktive arbeidsgivere som tiltrekker seg og beholder arbeidskraft med riktig kompetanse.*
- Satsingsområde: **Teknologi:**
Hovedmål: *Levanger og Verdal er foregangskommuner innen bruk av teknologi. Alle kommunalt ansatte har relevant kompetanse i bruk av digitale verktøy og ny teknologi.*
- Satsingsområde: **Miljø:**
Hovedmål: *Kommunal drift er energieffektiv og tar i bruk riktig teknologi for å spare miljøet.*

2. Rådmannens kommentarer

2.1. Om økonomiplan- og budsjettprosessen

Årets økonomiplanprosess er forsinket i forhold til egentlig syklus. Dette som følge av arbeidet med rapporten ”Effektivisering og omstilling i Verdal kommune” og de store utfordringene kommunen har hatt omkring utbygging av skolene.

Økonomiplan- og budsjettprosessen er derfor slått sammen, og økonomiplan og budsjett beskrives i et felles dokument. Saken blir behandlet i kommunestyrets møte 15. desember.

Felles dialogseminar, 4. og 5. mars 2008 i Åre besto kun av deltakere fra administrasjon og tillitsvalgte i Levanger og Verdal kommuner.

Den 22. mai ble det gjennomført et eget økonomiplanseminar for Verdal kommune på Stiklestad, med deltakelse fra kommunestyret, virksomhetsledere, tillitsvalgte og representanter fra brukerorganisasjonene.

Med utgangspunkt i fjorårets budsjett, og endringer foretatt gjennom året, ble det før ferien sendt ut foreløpige budsjetttrammer til virksomhetsområdene. Disse har vært utgangspunkt for budsjettprosessen i virksomhetene.

Formannskapet diskuterte i møte 18. september økonomiplan 2009-2012 med utgangspunkt i de effektiviseringstiltak som var beskrevet i rapporten ”Effektivisering og omstilling i Verdal kommune”. I møtet ble det fra kommunalsjefene gjennomgått utfordringer for kommende fireårsperiode, og det ble framlagt tallmaterieell som viste de økonomiske konsekvenser.

Fra den politiske posisjon fremkom det signal som innebar økt bruk av momskompensasjon på investering i driftsregnskapet. Forslaget innebar videre en økning av eiendomsskatten fra 2012 med 7 mill. kr. årlig.

Formannskapets flertallssignal oppfattes av rådmannen som en tydelig føring for økonomiplanprosessen.

2.2. Oppsummering økonomiplan/budsjett.

Arbeidet med rapporten ”Effektivisering og omstilling i Verdal kommune” kom som følge av konklusjoner i budsjett for 2008-2011, hvor det blant annet som følge av behov for store investeringer i skole, framgikk at kommunens driftsnivå måtte reduseres med 15 mill. kr. fram mot 2011. Mandat for arbeidet ble vedtatt i budsjettokumentet for 2008, i kommunestyremøte 10. desember 2007. Etter dette ble mandatet noe justert i forhold til k.sak 113/07.

Mandatet har vært flg.:

”Verdal kommunes driftsnivå skal reduseres med 25 mill. kroner fram mot 2011.

Det etableres et prosjekt som skal vurdere alle muligheter som kan bidra til å gi en slik reduksjon, herunder

- 1. Effektivisering gjennom omorganisering, strukturendringer, nye arbeidsprosesser, bruk av teknologi og tverrfaglig samarbeid.*
- 2. Forebyggende innsats som fram i tid vil gi økonomisk effekt.*
- 3. Reduksjon i aktivitetsnivå/kvalitet - kutt i enhetenes rammer.*
- 4. Gjennomgang av organiseringen av dagens struktur for virksomhetsområder.*
- 5. Økt eiendomsskatt og andre inntektsmuligheter.*

Arbeidet er gjennomført som et prosjekt med fem delprosjektgrupper: inntekspotensialer, oppvekst, omsorg, helse og velferd, andre driftsområder og samhandling. Formannskapet med flere har vært styringsgruppe for prosjektet.

En forutsetning for arbeidet var at delprosjektgruppene skulle vise effektiviserings-/innsparingsmuligheter, mens valg av hva som skulle gjennomføres, skulle tas politisk gjennom behandling av økonomiplan og budsjett. Rapporten forelå til 12. juni 2008.

Budsjettprosessen for 2009 viser med tydelighet at behovet for reduksjon i aktivitetsnivået er i den størrelse som tidligere er beskrevet.

I tilknytning til 2. kvartalsrapport for 2008 ble det forutsatt at alle virksomhetsområder skulle iverksette en effektivisering på 1 % i 2008. Helårsvirkning ble lagt inn i virksomhetsområdenes budsjetttrammer for 2009.

Ut fra rapportene som foreligger for 3. kvartal går det fram at svært få av de sparetiltak som gjennomføres har varig effekt. Som rådmannen tidligere har beskrevet, er det på flere av virksomhetsområdene, etter gjentatte sparerunder etter ”ostehøvelprinsippet”, umulig å finne mindre sparetiltak som gir varig effekt samtidig som tjenestetilbudet opprettholdes.

Med utgangspunkt i de føringer som tidligere er gitt politisk, og i rapporten ”Effektivisering og omstilling i Verdal kommune”, foreslår rådmannen et handlingsprogram for kommunen som viser økonomisk status ved framskriving av aktiviteten for 2008, nye tiltak det er nødvendig å gjennomføre, og endringer i aktiviteten for å finansiere dette.

Det understrekes at de foreslåtte finansieringsløsninger blir svært krevende å gjennomføre.

Den foreliggende økonomiplan/budsjett framstår som meget innovativ med bakgrunn i de offensive mål som er satt for planperioden, spesielt da rettet mot utbygging av skolene i sentrum og i Vuku.

Kommunen har fått en vekst på 15 -16 mill. kroner i de frie inntektene for 2009 og i økonomiplanen er det videre lagt inn en vekst på 0,75% ut over deflator. Dette er de samme forutsetningene som ble lagt til grunn i forrige planperiode. Med bakgrunn i de siste ukers uro i finansmarkedet føler rådmannen stor usikkerhet knyttet til de framtidig vekstanslag. Kommunen er i denne sammenheng ekstra sårbar med en stor andel sysselsatte i konkurranseutsatte næringer. De raske endringene i økonomiske rammevilkår kan fort endre kommunens økonomiske stabilitet.

Den økonomiske hovedutfordringen i planperioden er i hovedsak knyttet til økte kapitalutgifter pga. skoleutbygginga. Denne skjer samtidig som at dagens føring av momskompensasjon trappes ned i samme periode, og at driftsfondet tømmes. For å balansere planen er det foreslått en rekke sparetiltak som det er knyttet betydelig risiko til. Samlet sett utgjør sparetiltakene 16 mill. kroner i slutten av planperioden. Dette samsvarer med økte kapitalutgifter knyttet til skoleutbygginga. En slik reduksjon er bare mulig gjennom stillingsreduksjon.

Budsjett 09/Økonomiplan 2009-2012 viser en offensiv kommune innenfor meget knappe ressurser. Historisk sett her det aldri vært større tjenesteproduksjon enn det som det legges opp til i 2009, men samtidig har endrings- og samordningsbehovet heller aldri vært større.

Budsjettforslaget for 2009/økonomiplan har i seg økte ressurser bl.a. til:

- Seniortiltak
- Lærlinger
- Økte midler til samordnet innsats 6-16 år
- 2 stillinger i barnevernet
- SLT koordinator
- Matte/norskkurs barnetrinnet
- Delingstimer/kontaktlærer u-trinnet
- Omlegging spesialundervisning
- Økt lønn støttekontakter
- Pleie i 5 private boliger personer over 18 år
- Barnebolig
- Helsesekretær
- Rehabiliteringsplan
- Økt driftstilskudd SNK
- Økt driftstilskudd sentralidrettsanlegget
- Kulturplanen

Dette krever reduksjoner – omlegginger og endringer som :

- Stillingsreduksjoner støttefunksjoner – samhandling
- Reduksjon spesialundervisning
- Strukturelle tiltak skole fra 2012
- Endring av virksomhetsområder kretsgrenser fra 2010
- Effekt av forbygging spesialundervisning
- Fjerning av betalt matpause
- Innsparing PLO pga av IKT –løsninger
- Redusert sykefravær
- Bedre koordinering rus
- Besparelse frivillighetsentralen
- Brann og beredskap inn i ISK

Kommunens lånegjeld vil øke fra 559 mill. kr. i 2007 til 847 mill. kr. i 2012. Dette vil utgjøre en økning fra 40 til 60.000 kroner pr. innbygger.

3. Rammebetingelser

3.1 Økonomiske rammebetingelser

Statsbudsjettet 2009

Regjeringen påpeker i sitt forslag til statsbudsjett at kommunesektoren har et bredt ansvar og dermed en helt sentral rolle i utbygging av grunnleggende velferdstjenester til landets innbyggere, bl.a. innen barnehage, skole, helse, pleie og omsorg. Kommuner og fylkeskommuner forvalter en betydelig del av samfunnets ressurser, og har stor betydning for velferden i befolkningen. God lokal velferd basert på et likeverdig tilbud til alle uavhengig av bosted står helt sentralt for regjeringen.

Det påpekes videre at en sterk offentlig sektor er nødvendig for å oppnå en rettferdig fordeling og sørge for at nødvendige samfunnsoppgaver innenfor bl.a. utdanning og pleie- og omsorgstjenesten ivaretas. Samtidig stilles det store krav til kommunesektoren når det gjelder kvalitet i tjenestetilbudet og effektiv utnyttelse av tilgjengelige ressurser.

I kommuneproposisjonen for 2009 la regjeringen opp til reell vekst i kommunesektorens samlede inntekter på mellom 7 og 7,5 mrd. kr i 2009. Det ble lagt opp til reell vekst i kommunesektorens frie inntekter på mellom 3,5 og 4 mrd. kr.

Kommunesektorens frie inntekter anslås til 206 mrd. kr i 2009. De frie inntektene består av rammetilskudd og skatteinntekter, og utgjør til sammen knapt 70 pst. av kommunesektorens samlede inntekter. Av de frie inntektene er om lag 2/3 skatteinntekter og omlag 1/3 er rammetilskudd. Kommunesektoren kan disponere de frie inntektene i tråd med lokale prioriteringer innenfor rammen av gjeldende lover og regelverk.

Regjeringen legger nå opp til en realvekst i de samlede inntektene i 2009 på om lag 8,4 mrd. kr, tilsvarende 3,0 pst.

Pris- og lønnsvekst for kommunesektoren i 2009 er anslått til 4,5 pst, lønnsveksten er anslått til 5 prosent og prisveksten er anslått til 3 prosent. Kommunesektoren er kompensert for dette innenfor de foreslåtte inntektsrammene for 2009. Realveksten i kommunesektorens inntekter kommer i tillegg til kompensasjonen for pris- og lønnsvekst.

Regjeringen legger opp til reell vekst i de frie inntektene i 2009 på 4 660 mill. kr, tilsvarende 2,3 pst. Veksten er regnet fra anslaget på kommunesektorens inntekter i 2008 i revidert nasjonalbudsjett 2008. For Verdal kommune er veksten i de frie inntektene anslått til 3,9 prosent, tilsvarende ca 15-16 mill. kroner.

Økningen i de frie inntektene skal kunne legge til rette for videre utbygging av kommunale tjenester bl.a. innen skole og pleie og omsorg. I 2009 frigjøres det om lag 430 mill. kr av kommunenes frie inntekter som følge av at utskifting av nye læremidler tilpasset Kunnskapsløftet skal være gjennomført. Regjeringen legger opp til at de frigjorte midlene skal brukes til å finansiere forsterket opplæring i norsk/samisk og matematikk for elever på 1.-4. trinn fra høsten 2009, jf. St.meld. nr. 31 (2007-2008) Kvalitet i skolen.

Av veksten er for øvrig 160 mill. kr knyttet til økning av de veiledende satsene for økonomisk sosialhjelp med 5 pst. ut over den ordinære reguleringen i 2009.

Videre er det forutsatt at en økning i barnetrinnet med to timer til fysisk aktivitet for trinn 1 fra skoleåret 2009-10 skal kunne dekkes av de frie midlene.

Regjeringen foreslår en økning i øremerkede ordninger som vil bedre det kommunale tjenestetilbudet. Budsjettforslaget for 2009 innebærer en reell vekst i øremerkede overføringer til kommunesektoren på knapt 3 mrd. kr. Det foreslås bl.a. økte bevilgninger til barnehagesektoren, toppfinansieringsordningen for ressurskrevende tjenester og kvalifiseringsprogram i regi av NAV-kontorene.

I 2008 ble det etablert et investeringstilskudd til sykehjemsplasser og omsorgsboliger. Regjeringen foreslår at det blir gitt tilsagn til ytterligere 1000 nye enheter i 2009.

Regjeringen foreslår videre å etablere en rentekompensasjonsordning for skole- og svømmeanlegg med en tidsperiode på 8 år.

Det tas sikte på en total investeringsramme på 15 mrd. kr i perioden. Det foreslås at 2 mrd. kr fases inn i 2009. Videre foreslår regjeringen en ny investeringsramme på 800 mill. kr i rentekompensasjonsordningen for kirkebygg.

Forslaget i kommuneproposisjonen 2009 om innlemming av øremerkede tilskudd i de frie inntektene følges opp i statsbudsjettet 2009. Opptappingsplanen for psykisk helse avsluttes ved utgangen av 2008. I tråd med forutsetningene for planen innlemmes de øremerkede tilskudd til drift av kommunens psykiske helsearbeid i de frie inntektene i 2009. Dette utgjør om lag 3,5 mrd. kr.

Regjeringens mål er full barnehagedekning, høy kvalitet og lav pris. Tall fra Asplan Viak viser at det ble opprettet 18 000 nye heltidsplasser i 2007. KOSTRA-tallene fra Statistisk Sentralbyrå viser at disse ga rom for om lag 14 900 flere barn i barnehage.

Foreldrebetalingen for en barnehageplass foreslås videreført på samme nominelle nivå som i 2008 helt fram til målet om maksimalpris på kr 1 750 (2005-kr) er nådd. Dette vil trolig skje i 2012. Foreldrebetalingen for et ordinært heltidstilbud vil dermed maksimalt utgjøre kr 2 330 pr måned og kr 25 630,- pr. år. Staten vil fra 1. januar 2009 dekke kostnadene ved den forventede pris- og kostnadsøkningen i kommunesektoren, som foreldrene normalt dekker gjennom foreldrebetalingen. Det foreslås å bevilge 260 mill. kr til dette formålet.

Staten vil i 2009 fortsatt finansiere drift og etablering av nye barnehageplasser gjennom øremerkede tilskudd. Innlemming av tilskuddene i barnehager i rammetilskudd til kommunene vil etter planen skje i 2011. Satsene for driftstilskudd i barnehager foreslås justert opp med forventet pris- og kostnadsvekst i kommunesektoren i 2009. I tillegg foreslås en økning i satsene som kompensasjon for barnehagenes inntektsbortfall som følge av forslaget om nominell videreføring av maksimalprisen på foreldrebetalingen.

Det vil bli en ny og forbedret utgave av bostøtteordningen fra 1. juli 2009. Det legges fram en stortingsproposisjon den 7. november som skal redegjøre for detaljene i den nye ordningen.

Eiendomsskatt

I 2008 vil kommunen få inn ca. 15,3 mill. kroner i eiendomsskatt. Det legges til grunn at det foretas en ny taksering av alle eiendommer i 2010/2011. De nye verdiene legges til grunn for utskrivning av eiendomsskatt i 2012. Det har vært en stor økningen i eiendomsverdien etter den takseringen som ble foretatt i 2000. Endelig størrelse på eiendomsskatten fra 2012 ville en først kjenne når takseringen er gjennomført.

Ut fra de tall en har på omsetting av boliger den senere tid økes anslaget på eiendomsskatt med 7 mill. kroner fra 2012. Dette er i samsvar med signal gitt i formannskapetets møte 18. september 2008.

Skatt og rammeoverføringer

Skatteinntekt og rammetilskudd for 2009-12 er beregnet ved hjelp av KS sin modell. Tallene som presenteres er i faste 2009 kroner. Når det gjelder den generelle veksten ut over deflator, er det valgt 0,75 % vekst for hvert år i planperioden. Dette er samme forutsetning som ble lagt til grunn i forrige økonomiplan. Rådmannen føler noe usikkerhet knyttet til vekstanslaget framover med tanke på den uro som er i finansmarkedet. Samtidig må det påregnes økt arbeidsledighet, og minimal økonomisk vekst.

Dette må forventes også å slå inn i kommuneøkonomien i årene framover. Skulle imidlertid inntektene bli høyere enn forutsatt, må dette settes på disposisjonsfond.

Momskompensasjon på investeringer

Innføringen av generell momskompensasjon fra 1.1.2004 for både drift og investeringer, ble vedtatt på det vis at kommunene fikk et trekk i rammetilskudd svarende til den innsparing kommunene fikk gjennom økt momskompensasjon. Fra 2010 endres regnskapsførselen av kompensasjonen for investeringer.

I perioden 2010 til 2013 trappes den delen av momskompensasjonen som kan føres i driftsregnskapet ned med 20 prosent hvert år, dvs. 80 prosent i 2010 til 20 prosent i 2013. Fra 2014 skal hele på investeringer gå til fradrag i investeringsregnskapet, dvs. at finansieringsbehovet reduseres tilsvarende. Tap av kompensasjon i driftsregnskapet blir ikke kompensert med økt rammetilskudd. På sikt vil dette føre til mindre kapitalkostnader i driftsregnskapet og som sådan utlignes på lang sikt.

I økonomiplanen foreslås det følgende bruk av momskompensasjon i driftsregnskapet:

2009: 10 mill. kroner
2010: 8 mill. kroner
2011: 6 mill. kroner
2012: 6 mill. kroner
2013: 3 mill. kroner

Kompensasjon lagt inn i rådmannes forslag til økonomiplan 2009-2012 er i samsvar med signal gitt i formannskapetets møte 18. september 2008.

Kompensasjonstilskudd

Dette gjelder rentekompensasjon for den gamle ordningen vedrørende rehabilitering og utbygging av skolebygg og omsorgsboliger og sykehjem.

Ved beregningene er dagens rentenivå i Husbanken lagt til grunn. Totalt budsjetteres det med 7 mill. kroner i slikt årlig kompensasjonstilskudd.

Økonomiplan 2009-2012	Budsjett just	Økoplan	Økoplan	Økoplan	Økoplan	Økoplan
Alle tall i 2009 kr for 2009-2012	pr. 01.11.08	2009	2010	2011	2012	2013
Skatt på inntekt og formue, inkl selsk.sk.	218 150 000	244 500 000	246 333 750	248 181 253	250 042 613	251 917 932
Rammetilskudd mv.	198 859 000	219 500 000	221 146 250	222 804 847	224 475 883	226 159 452
Sum skatt og rammetilskudd	417 009 000	464 000 000	467 480 000	470 986 100	474 518 496	478 077 384
Eiendomsskatt	15 000 000	15 300 000	15 300 000	15 300 000	22 000 000	22 000 000
Integreringstilskudd flyktninger	15 500 000	15 700 000	15 700 000	15 700 000	15 700 000	15 700 000
Kompensasjonstilskudd omsorgsboliger	3 000 000	4 786 000	4 786 000	4 786 000	4 786 000	4 786 000
Kompensasjonstilskudd skoler	2 000 000	2 216 000	2 216 000	2 216 000	2 216 000	2 216 000
Momskompensasjon	5 000 000	10 000 000	8 000 000	6 000 000	6 000 000	3 000 000
Sum inntekter	457 509 000	512 002 000	513 482 000	514 988 100	525 220 496	525 779 384

Finansposter - renter og avdrag

Det er i beregningene for finanskostnadene lagt til grunn følgende:

- Det har vært et meget markert skifte i renteforventningene den siste tiden. Gjennomsnittlig rentenivå reduseres fra 5,5 prosent i 2008 til 4,9 prosent i 2009, og ytterligere ned med en halv prosent til 2010. Deretter går den gjennomsnittlige renta svakt opp i 2011 og 2012.
- Det er forutsatt at lånene kan tas opp i midten av året.
- Det er lagt til grunn at kommunen benytter seg av prinsippet om minimumsavdrag i hele perioden.
- Det er forutsatt at kommunen gjør seg nytte av den nye ordningen for rentekompensasjon for rehabilitering/nybygg skoler. Første året med utslag er lagt til 2010 med 0,8 mill. kroner økende til 2,4 mill. kroner fra 2013.

Det forutsettes videre at kommunen får en inntekt fra ulike plassering av likvider på gjennomsnittlig 4 mill. kroner årlig i planperioden.

De foreslåtte investeringer, og forutsetningene foran lagt til grunn, gir følgende kapitalutgifter:

Økonomiplan 2009-2013	Budsjett 2008	Budsjett 2009	Økoplan 2010	Økoplan 2011	Økoplan 2012	Økoplan 2013
Alle tall i 2009 kr for 2009-2013						
Renteutgifter	26,1	27,9	27,5	31,4	33,9	34,0
Avdragsutgifter	14,6	16,2	18,5	20,5	23,0	24,0
Netto kapitalutgifter	40,7	44,1	46,0	51,9	56,9	58,0

Dette innebærer at summen av renter og avdrag øker med ca. 17 mill. kroner i løpet av perioden 2008 til 2013.

Bruk av disposisjonsfond.

I det reviderte budsjettet for 2008 er det disponert 12,6 mill. kroner av tidligere avsatte midler til disposisjonsfond. I tillegg er overskuddet for 2007 på ca. 2,2 mill. kroner disponert til ulike driftstiltak i 2008. Totalt betyr dette at det er brukt nesten 15 mill. kroner mer til drift i 2008 enn det den løpende inntekten for året gir rom for. Det foreslås å disponere resten av avsetningene på disposisjonsfondet med 5 mill. kroner i 2009, 4 mill. kroner i 2010 og 3 mill. kroner i 2011. Uten tilførsel av midler i denne perioden vil fondet være oppbrukt ved utgangen av 2011.

Opptak av Startlån

I gjeldende økonomiplan er det lagt inn inntil 8 mill. kroner i Startlån pr. år. Dette er videreført i denne planen/budsjett for 2009. Kapitalinntekter og utgifter forutsettes å bli like store. Rentene budsjetteres i driftsbudsjettet, mens avdragene budsjetteres i investeringsbudsjettet.

3.2 Andre rammebetingelser

Framskrivning av folketallet i Verdal og Levanger 2007-2025

Alternativ MMMM	2008	2009	2010	2015	2020	2025
1721 Verdal	14 094	14 221	14 356	14 931	15 470	15 998
1719 Levanger	18 355	18 554	18 744	19 644	20 495	21 287
ISK	32 449	32 775	33 100	34 575	35 965	37 285

Framskrivning av folketallet i Verdal 2007-2025 sortert på alder

Alternativ MMMM	2008	2010	2015	2020	2025	Endr. 07-25
0-5 år	1082	1074	1095	1144	1184	102
6-15 år	1993	1986	1902	1904	1952	-41
16-19 år	786	806	849	777	791	5
20-66 år	8510	8711	8843	8960	9021	511
67-79 år	1078	1150	1665	2090	2268	1190
80-89 år	624	599	534	556	809	185
90 år og eldre	98	104	119	111	105	7

Sykefravær

Kommunestyret satte økt fokus på sykefraværet i k.sak nr. 119/03 ”Budsjett 2004/økonomiplan 2004 – 2007”, pkt. 23:

”Kommunestyret ber om at administrasjonen rapporterer status på sykefraværet, samt hvilke tiltak som er iverksatt, til kommunestyret månedlig.”

Etter dette er status på sykefravær fulgt nøye både administrativt og politisk bl.a. ved at sykefraværet er tatt inn som en fast del av kvartalsrapporten.

Utviklingen i sykefraværet i prosent har vært slik:

Sykefravær	1999	2000	2001	2002	2003	2004	2005	2. kv. 05	2. kv. 06	2 kv. 07	2 kv 08
Verdal	7,4	8,3	7,1	9,1	9,5	7,8	6,9	7,0	7,8	7,2	9,2
Landsgj.sn.	7,8	8,7	7,4	7,8	8,2	7,1	6,7	6,3	6,6	6,5	6,0

Gjennomsnittlig sykefravær i Verdal kommune steg i 2002 og 2003, men gikk vesentlig ned i 2004 og 2005. Den samme utviklingen skjedde på landsbasis. Som for landet ellers var det så en økning i sykefraværet igjen i 2. kvartal 2006, men økningen var vært høyere i Verdal kommune enn i landet. Fraværet gikk så ned igjen i 2. kvartal 2007. Mens sykefraværet på landsbasis gikk ned til 2 kvartal 2008, har det i Verdal vært en kraftig økning.

I en evalueringsrapport datert juni 2005 går det fram at de 3 viktigste punktene for redusere sykefraværet har vært:

- Økt fokus på HMS generelt (lederfokus) og arbeidet med dialog, individuell oppfølging med tilrettelegging og finne alternativer for de som må ha andre tilbud.
- Økt grunnbemanning.
- SPREK-avtalen, med "sponsing" av deltakeravgift.

I tillegg til avtale med SPREK, inngikk kommunen våren 2005 avtale med Friskus om refusjon av andel av treningsavgift for kommuneansatte. Formålet med avtalene både med Sprek og Friskus er å drive forebyggende helsearbeid blant kommunes medarbeidere.

Det arbeides også kontinuerlig på de enkelte enhetene med tiltak som bidrar til å forebygge og redusere sykefraværet, og det er fortsatt behov for slik innsats.

Likestilling

Verdal kommune har undertegnet "Det europeiske charter for likestilling mellom kvinner og menn i lokalsamfunnet" våren 2008. Som en konsekvens av dette er "Handlingsplan for likestilling mellom kvinner og menn i Verdal kommune 2008-2012" vedtatt våren 2008.

Planen fokuserer på 4 roller:

- i forhold til ansatte
- i forhold til innbyggerne gjennom de tjenester kommunen yter
- i forhold til politikk og politikere
- i forhold til planlegging

I forhold til arbeidsgiverrollen er de vedtatte målsettingene slik (jfr. også *Personalpolitisk handlingsplan dat. 07.04.05*) :

- Kvinner og menn i samme virksomhet skal ha lik lønn for samme arbeid eller arbeid av lik verdi
- Øke kvinneandelen i ledende stillinger
- Øke andelen menn i kvinnedominerte yrker
- Fjerne uønsket deltid

Dette er konkretisert:

- Virksomhetsledere avlønnes ut i fra innholdet i lederjobben og ikke ut ifra historisk avlønning for den sektoren leder jobber i, innen utgangen av 2010
- Avdelingsledere og avlønnes ut i fra innholdet i lederjobben og ikke ut ifra historisk avlønning for den sektoren leder jobber i, innen utgangen av 2011
- Det lages en analyse av lønnsforskjeller i Verdal kommune fordelt på kjønn senest før lokale forhandlinger i 2009
- Fjerning av uønsket deltid for de som har mindre enn 50% stilling søkes gjennomført i løpet av 2009
 - Som en del av samarbeidsavtalen med Høgskolen i Nord-Trøndelag avtales at studenter kan arbeide som helgevakter i Verdal kommune. I første omgang gjennomføres en prøveordning på f.eks. 2 år fra høsten 2008
 - Ved naturlig avgang, søkes å samle mindre stillingsandeler slik at stillingene blir på minst 50 %
 - Ingen stillinger mindre enn 50 % kunngjøres
 - Det søkes satt av minimum 500 000 senest ved behandling av økonomiplanen 2009-2012

For de tre andre rollene er målsettingene:

Verdal kommune skal yte likeverdige tilbud til kvinner og menn, og ta hensyn til eventuelle systematiske forskjeller i etterspørsel som knyttes opp til kjønn.

I Verdal skal det være like naturlig for kvinner som for menn å være politisk aktiv og inneha politiske lederverv.

Verdal kommune skal være en attraktiv arbeids- og bostedskommune for både kvinner og menn.

Status for likestilling er slik:

	Antall ansatte	Kjønnsfordeling lederstillinger		Gj.sn. stillingsprosent	Gj.sn. lønn pr. årsverk
		Rådmann og kommunalsjefer	Virksomhetsledere		
Kvinner:	947	3	5	72,44	330.076
Menn:	217	1	7	87,37	363.174

4. Prioriteringer 2009-2012

4.1 Hovedoversikt/handlingsprogram drift 2009-2012 og driftsbudsjett 2009

Ny planstruktur innebærer at handlingsprogrammet i økonomiplanen skal tydeliggjøres, og at det skal være i samsvar med satsingsområder og hovedmål i kommuneplanen.

Det finnes nesten 50 plandokumenter i kommunen som på ulike måter beskriver behov for ny aktivitet og nye tiltak. Plansystemet skal sikre at disse inngår i vurderingsgrunnlaget når handlingsprogrammet utarbeides.



Handlingsprogrammet viser hva som prioriteres av nye tiltak, hva som må utgå av eksisterende aktivitet, og hva som ikke prioriteres av nye tiltak det egentlig er behov for på virksomhetsområdene.

Kommunedelplanene er foreløpig ikke utarbeidet. Dette innebærer at koordineringen av eksisterende virksomhetsplaner og fagplaner ikke er helt på plass. I påvente av dette gjøres en gradvis tilnærming til ny form, ved at handlingsprogrammet utarbeides med utgangspunkt i den informasjon som pr. i dag er tilgjengelig, herunder "Utfordringsdokumentet" og høringsdokumentet til "Kommuneplanens samfunnsdel 2008-2020".

HOVEDOVERSIKT DRIFT

ØKONOMIPLAN 2009-2012	Budsjett just pr. 01.11.08	BUDSJETT 2009	Økoplan 2010	Økoplan 2011	Økoplan 2012	Økoplan 2013
Alle tall i 2009 kr for 2009-2012						
Skatt på inntekt og formue, inkl selsk.sk.	218 150 000	244 500 000	246 333 750	248 181 253	250 042 613	251 917 932
Rammetilskudd mv.	198 859 000	219 500 000	221 146 250	222 804 847	224 475 883	226 159 452
Sum skatt og rammetilskudd	417 009 000	464 000 000	467 480 000	470 986 100	474 518 496	478 077 384
Eiendomsskatt	15 000 000	15 300 000	15 300 000	15 300 000	22 000 000	22 000 000
Integreringstilskudd flyktninger	15 500 000	15 700 000	15 700 000	15 700 000	15 700 000	15 700 000
Kompensasjonstilskudd omsorgsboliger	3 000 000	4 786 000	4 786 000	4 786 000	4 786 000	4 786 000
Kompensasjonstilskudd skoler	2 000 000	2 216 000	2 216 000	2 216 000	2 216 000	2 216 000
Momskompensasjon	5 000 000	10 000 000	8 000 000	6 000 000	6 000 000	3 000 000
Sum inntekter	457 509 000	512 002 000	513 482 000	514 988 100	525 220 496	525 779 384
Renteutgifter	26 073 192	27 852 988	27 500 000	31 400 000	33 900 000	34 000 000
Avdragsutgifter	14 600 000	16 200 000	18 500 000	20 500 000	23 000 000	24 000 000
Netto kapitalutgifter	40 673 192	44 052 988	46 000 000	51 900 000	56 900 000	58 000 000
Tidligere års overskudd	2 173 724					
Bruk av fond	12 600 000	5 000 000	4 000 000	3 000 000	0	0
Ramme til fordeling	431 609 532	472 949 012	471 482 000	466 088 100	468 320 496	467 779 384
<i>Avsatt lønnsoppgjør 2008 + 2009</i>	<i>5 866 724</i>	<i>16 000 000</i>	<i>16 000 000</i>	<i>16 000 000</i>	<i>16 000 000</i>	<i>16 000 000</i>
Støttefunksjoner	18 771 440	21 048 775	19 648 775	19 548 775	18 648 775	19 048 775
Framskrevet aktivitet 2008 rådmannens stab	18 771 440	19 248 775	19 248 775	19 248 775	19 248 775	19 248 775
<i>Seniortiltak</i>		<i>800 000</i>	<i>800 000</i>	<i>800 000</i>	<i>800 000</i>	<i>800 000</i>
<i>Valg</i>		<i>400 000</i>		<i>400 000</i>		<i>400 000</i>
<i>Lærlinger</i>		<i>600 000</i>	<i>600 000</i>	<i>600 000</i>	<i>600 000</i>	<i>600 000</i>
<i>Samhandling i organisasjonen, stillingsred.</i>			<i>-1 000 000</i>	<i>-1 500 000</i>	<i>-2 000 000</i>	<i>-2 000 000</i>
Oppvekst	169 051 238	180 360 669	179 310 669	178 810 669	174 810 669	174 810 669
Framskrevet aktivitet 2008 oppvekst	169 051 238	177 110 669	177 110 669	177 110 669	177 110 669	177 110 669
<i>Samordnet innsats 6-16 år</i>		<i>1 200 000</i>	<i>1 200 000</i>	<i>1 200 000</i>	<i>1 200 000</i>	<i>1 200 000</i>
<i>Stillingsøkning barnevern</i>		<i>450 000</i>	<i>900 000</i>	<i>900 000</i>	<i>900 000</i>	<i>900 000</i>
<i>SLT-koordinator, 30 % stilling</i>		<i>200 000</i>	<i>200 000</i>	<i>200 000</i>	<i>200 000</i>	<i>200 000</i>
<i>Matte/norskkurs barnetrinnet, vår</i>		<i>1 200 000</i>	<i>1 200 000</i>	<i>1 200 000</i>	<i>1 200 000</i>	<i>1 200 000</i>
<i>Delingstimer og kontaktlærere u.trinnet, vår</i>		<i>1 200 000</i>	<i>1 200 000</i>	<i>1 200 000</i>	<i>1 200 000</i>	<i>1 200 000</i>
<i>Omlægging spesialundervisning</i>		<i>2 000 000</i>	<i>2 000 000</i>	<i>2 000 000</i>	<i>2 000 000</i>	<i>2 000 000</i>
<i>Reduksjon spesialundervisning</i>		<i>-3 000 000</i>	<i>-4 000 000</i>	<i>-4 000 000</i>	<i>-4 000 000</i>	<i>-4 000 000</i>
<i>Strukturelle tiltak skole</i>					<i>-3 000 000</i>	<i>-3 000 000</i>
<i>Endret struktur til 5 virksomhetsområder/ending av kretsgrenser</i>			<i>-500 000</i>	<i>-1 000 000</i>	<i>-1 000 000</i>	<i>-1 000 000</i>
<i>Effekt forebygging på spesialundervisningen</i>					<i>-1 000 000</i>	<i>-1 000 000</i>
Helse, omsorg og velferd	180 884 264	197 611 616	198 211 616	197 711 616	197 811 616	197 811 616
Framskrevet aktivitet 2008	180 884 264	197 341 616	197 341 616	197 341 616	197 341 616	197 341 616
<i>Økt lønn støttekontakter</i>		<i>500 000</i>	<i>500 000</i>	<i>500 000</i>	<i>500 000</i>	<i>500 000</i>
<i>Pleie i 5 private boliger for personer over 18 år</i>		<i>500 000</i>	<i>4 000 000</i>	<i>4 000 000</i>	<i>4 000 000</i>	<i>4 000 000</i>
<i>Barnebolig</i>		<i>1 000 000</i>	<i>1 000 000</i>	<i>1 000 000</i>	<i>1 000 000</i>	<i>1 000 000</i>
<i>Stillingsøkning helsesekretær</i>		<i>320 000</i>	<i>320 000</i>	<i>320 000</i>	<i>320 000</i>	<i>320 000</i>
<i>Rehabiliteringsplanen</i>		<i>250 000</i>	<i>300 000</i>	<i>300 000</i>	<i>400 000</i>	<i>400 000</i>
<i>Fjerning matpause</i>		<i>-1 300 000</i>	<i>-2 600 000</i>	<i>-2 600 000</i>	<i>-2 600 000</i>	<i>-2 600 000</i>
<i>Tildelingsgruppe hjemmetjenester</i>			<i>-250 000</i>	<i>-250 000</i>	<i>-250 000</i>	<i>-250 000</i>
<i>Innsparing pga. IKT-løsninger</i>			<i>-500 000</i>	<i>-1 000 000</i>	<i>-1 000 000</i>	<i>-1 000 000</i>
<i>Redusert sykefravær</i>			<i>-400 000</i>	<i>-400 000</i>	<i>-400 000</i>	<i>-400 000</i>
<i>Tilretteleggingstilskudd sykmeldte</i>			<i>-200 000</i>	<i>-200 000</i>	<i>-200 000</i>	<i>-200 000</i>
<i>Bedre koordinering omkring rus</i>			<i>-300 000</i>	<i>-300 000</i>	<i>-300 000</i>	<i>-300 000</i>

Kultur	13 034 315	13 294 016	13 294 016	13 344 016	13 394 016	13 444 016
Framskrevet aktivitet 2008 Kultur tjenesten	13 034 315	13 019 016	13 019 016	13 019 016	13 019 016	13 019 016
<i>Økt driftstilskudd SNK</i>		225 000	225 000	225 000	225 000	225 000
<i>Økt driftstilskudd sentralidrettsanlegget</i>		100 000	100 000	100 000	100 000	100 000
<i>Kulturplanen</i>		150 000	150 000	200 000	250 000	300 000
<i>Besparelse tilskudd frivillighetssentralen</i>		-200 000	-200 000	-200 000	-200 000	-200 000
Anlegg, infrastruktur, samfunnssikkerhet og miljø	16 832 551	16 529 641	16 329 641	16 329 641	16 329 641	16 329 641
Framskrevet aktivitet 2008 Teknisk drift	11 202 410	10 214 500	10 214 500	10 214 500	10 214 500	10 214 500
Framskrevet aktivitet Brann og beredskap	5 630 141	5 415 141	5 415 141	5 415 141	5 415 141	5 415 141
<i>Økte leieutgifter Fokusbygget</i>		900 000	900 000	900 000	900 000	900 000
<i>Brann legges inn i Innherred samkommune</i>			-200 000	-200 000	-200 000	-200 000
Kirken	5 437 000	5 663 295	5 663 295	5 663 295	5 663 295	5 663 295
Fordelt ramme ISK	21 732 000	22 441 000	22 441 000	22 441 000	22 441 000	22 441 000
Sum fordelt	425 742 808	456 949 012	454 899 012	453 849 012	449 099 012	449 549 012
Resultat	0	0	582 988	-3 760 912	3 221 484	2 230 372

Hovedoversikten for perioden 2009-2013 viser samlet sett balanse i perioden. Som det fremgår av oversikten blir det et forholdsvis stort underskudd i 2011. Det vil ikke være mulig å få virkning av effektiviseringstiltakene tidligere enn forutsatt i planen. Den eneste muligheten rådmannen ser for å få 2011 i balanse, er å fremskynde økt eiendomsskatt fra 2012 til 2011.

År 2013 viser resultatlinja et overskudd på 2,3 mill. kr. Dette skyldes momskompensasjon på 3 mill. kr. I 2014 reduseres overskuddet til 0 når momskompensasjonen faller bort.

For å finansiere ny aktivitet og samtidig sikre økonomisk balanse, er det forutsatt omfattende omlegging av driften. Det er knyttet betydelig usikkerhet til flere av sparetiltakene. Hver for seg vil disse være krevende å gjennomføre. Samlet sett innebærer de i overkant av 16 mill. kr. i 2013. Dette samsvarer med øke kapitalutgifter knyttet til skoleutbygginga.

Som tabellen under viser, så innebærer omleggingen i kroner omregnet til årsverk en reduksjon på 5,6 årsverk i 2013. Samtidig må i overkant av 28 årsverk få nytt innhold. Oppfølgingsprosesser må vise hvordan dette skal løses i praksis.

Omlegging av driften:						
Stillingsreduksjoner:	2009	2010	2011	2012	2013	
Støttefunksjoner	0,00	-2,50	-3,75	-5,00	-5,00	
Oppvekst	-2,5	-6,3	-7,5	-17,5	-17,5	
Helse, pleie og omsorg	-3,3	-9,1	-10,4	-10,4	-10,4	
Kultur	-0,5	-0,5	-0,5	-0,5	-0,5	
Anlegg, infrastruktur, samfunnssikkerhet og miljø	0,0	-0,5	-0,5	-0,5	-0,5	
Sum stillingsreduksjoner:	-6,25	-18,88	-22,63	-33,88	-33,88	
Nye stillinger:						
Støttefunksjoner	1,50	1,50	1,50	1,50	1,50	
Oppvekst	10,6	11,8	11,8	11,8	11,8	
Helse, pleie og omsorg	5,2	14,1	14,1	14,3	14,3	
Kultur	0,4	0,4	0,5	0,6	0,8	
Anlegg, infrastruktur, samfunnssikkerhet og miljø	0,0	0,0	0,0	0,0	0,0	
Sum nye stillinger:	17,68	27,68	27,80	28,18	28,30	
Nto. stillingsendring:	11,43	8,80	5,18	-5,70	-5,58	

4.2 Handlingsprogram investeringer

Det er lagt inn investeringer for perioden 2009-2012 med 328,8 mill. kr. Skoleutbyggingen innebærer den store utfordringen for kommunen i planperioden.

Investeringene er nesten 40 mill. kr. høyere enn hva som ligger i eksisterende økonomiplan/ budsjett. Av beløpet utgjør økningen ved Vuku oppvekstsenter 17 mill. kr. og nytt punkt vedrørende gang og sykkelveier 6 mill. kr.

Som det fremgår av finansieringsplanen er det ikke planlagt egenfinansiering for noen av investeringene utover momsrefusjonen.

Når det gjelder momsrefusjon, forutsettes det at kommunen tilpasser endringer i reglene for momskompensasjon. Det brukes til sammen 30 mill. kr. av momskompensasjonen i driftsbudsjettet, mens 23,8 mill. kr. brukes til finansiering av investeringer. Fra 2014 vil det være slutt på muligheten til å ta inn inntekter fra momskompensasjonen på investeringer i drifta.

TILTAK	KOSTNAD						
	Avskr. - år	2008	Kostnad 09-12	2009	2010	2011	2012
ORGANISASJON							
STØTTEFUNKSJONER							
IKT-utstyr. Det er hvert år behov for utskifting av ulikt datautstyr, både PC'er, skrivere, nettverk m.m. Kommunestyret i Verdal har gjort vedtak om at det skal utarbeides en IT-plan som framover vil danne grunnlaget for prioriteringer på området.	5	2	8	2	2	2	2
Rehabilitering kommunal bygningsmasse. Det er et konstant behov for investeringer på kommunal bygningsmasse, spesielt for mindre ombygningsarbeider på f.eks. barnehager og administrasjonsbygninger. I eksisterende plan er det avsatt 1 mill. kr. hvert år i perioden 2009-2011. Det foreslås å øke beløpet til 2 mill. kroner i 2009. Dette for å kunne utføre nødvendige utskiftninger av vinduer på rådhuset og asfaltering kommunal eiendom.	50	2	5	2	1	1	1
Egenkapitalinnskudd KLP. Kommunen har innbetalt ca. 5 mill. kr. i egenkapitalinnskudd i KLP i perioden 2004-2007. Av dette beløpet ble det finansiert 3,5 mill. kroner i 2007. Resterende beløp på 1,4 mill. kroner er innlagt i 2009.	10	0	1,4	1,4	0	0	0

TILTAK	KOSTNAD						
	Avskr. - år	2008	Kostnad 09-12	2009	2010	2011	2012
SAMFUNN OG TJENESTER							
OPPVEKST							
IKT-utstyr i grunnskole og barnehager. Gjelder datamaskiner/programvare for barn/elever og lærere/førskolelærere. Fra 2008 innføres krav om å kunne avlegge eksamener på digitalt utstyr. Elevene må sikres ferdigheter i å kunne bruke Internett og andre baser for å forberede seg til eksamen. Midlene disponeres i samarbeid med oppvekstområdene.	5	1	4	1	1	1	1
Rehabilitering Vuku oppvekstsenter. Anbudene på siste byggetrinn viser at byggekostnader og leie av midlertidige lokaler er på 53,5 mill. kr. Samlet kostnad er da på 66 mill. kroner, 17 mill. kr. mer enn kostnad i eksisterende økonomiplan.	40	20	32	32	0	0	0
Utbygging av skoler i sentrum inkl. svømmehall Mye planarbeid gjenstår før byggstart. Det benyttes samme beløp som i eksisterende plan, 197 mill. kroner, inkl. 9 mill. kroner som ble avsatt i budsjettet for 2007. Byggstart beregnes tidligst ved årsskiftet 2009/ 2010, og slutføring til skolestart 2012.	40	0	188	10	60	60	58
Mindre tiltak på skoler. Det er et konstant behov for mindre investeringstiltak innenfor skolesektoren. Det er avdekket et stort behov for utskifting/ rehabilitering ved flere skoler.	40	1	4	1	1	1	1
Mindre tiltak barnehager. Det er behov for diverse mindre tiltak samt for å oppruste utearealene ved flere av barnehagene. Mange gamle lekestativ måtte rives etter kontrollene av disse.	40	1,5	2	0,5	0,5	0,5	0,5
KULTUR							
Idretts- og kulturanlegg. For å kunne realisere ulike prosjekt innen idrett og kultur har det vært avsatt 0,5 mill. kr. årlig som et kommunalt bidrag i en investeringsfase. I planperioden kan dette gjelde følgende områder: Garderobe og toalettanlegg sentralidrettsanlegget og kunstgressbaner ved skolene. Det foreslås å øke beløpet til 1 mill. kroner for årene 2009 og 2010, deretter 0,5 mill. kroner årlig i resten av perioden.	40	0,5	3	1	1	0,5	0,5
Kirker og kirkegårder.	5	0,5	2	0,5	0,5	0,5	0,5

TILTAK	KOSTNAD						
	Avskr. - år	2008	Kostnad 09-12	2009	2010	2011	2012
HELSE, OMSORG OG VELFERD							
Bygging av små rusboliger.							
For å kunne lykkes med en helhetlig rusomsorg må kommunen tilby hensiktsmessige boliger på ulike nivå. Det er derfor nødvendig å bygge småhus hvor rusmisbrukere kan bo i perioder.	40	0	3	0	3	0	0
Rehabilitering av Verdal bo- og helsetun.							
Med midlertidig stenging av 11 sykeheimsplasser er det viktig å planlegge nødvendige tilpasninger for fremtidig drift etter reåpning. Framtidens institusjonsplasser vil i stor grad måtte brukes for demente, og det er behov for omfattende ombygginger ved sykeheimen. I 2008-budsjettet er det avsatt 2 mill. kr. til formålet. 1 mill. kr. er brukt til utskifting av varslingsanlegg. Beregnet kostnad for ombygging og restaurering er 3 mill. kr. Det er således behov for ytterligere 2 mill. kr. til ferdigstillelse.	50	2	2	2	0	0	0
Utstyr/inventar pleie og omsorg (velferd).							
Det er et konstant behov for utskifting av større inventar og utstyr, f.eks. vaskemaskiner, kjøkkenutstyr, fatvasker, bekkenspylere m.v. Det vil bli utarbeidet en "rulleringsplan" for denne utskiftingen.	10	0	1,2	0,3	0,3	0,3	0,3
NÆRING, LANDBRUK OG NATURFORVALTNING							
ANLEGG, INFRASTRUKTUR OG SAMFUNNSSIKKERHET							
Enøk tiltak.							
Aktuelle områder er utfasing av gamle oljekjeler, utvidelse SD-anlegg mm. Det ble bevilget til sammen 3,5 mill. kroner til tiltaket i perioden 2006 til 2008.	40	0,5	2,5	0,5	0,5	0,5	1
Utskifting PCB gateløys.							
Det er påkrevet å skifte PCB holdig gateløys-armatur. Samlet kostnad er estimert til 4,5 mill. kr. Det er bevilget 2 mill. kroner i perioden 2007 og 2008.	40	1	2,5	1,5	1	0	0
Kommunale veger.							
Veivedlikeholdet har i en årrekke vært nedprioritert. For at det ikke skal bli alt for stort etterslep, er det behov for å styrke disse investeringene gjennom forsterkning, reasfaltering og nyasfaltering.	40	2	8	2	2	2	2
Gang og sykkelveier.							
Det foreslås avsatt midler til kommunal andel på 6 mill. kr. ved bygging av gang/sykkelveier Fleskhus-Ydsekorsen og Holte-Minsaas-Lein.	40	0	6	2	2	2	0
Utvikling Stiklestad.							
Avsetning på 0,5 mill. kr. i 2008 til ulike utviklingstiltak på Stiklestad foreslås fulgt opp med tilsvarende årlig bevilgning for hele planperioden.	40	0,5	2	0,5	0,5	0,5	0,5

TILTAK	KOSTNAD						
	Avskr. - år	2008	Kostnad 09-12	2009	2010	2011	2012
Maskiner. Det er et konstant behov for utskifting av maskinelt utstyr ved uteavdelingen.	20	2,5	1,2	0,3	0,3	0,3	0,3
Brannutrykningsutstyr. Mannskapsbil i brannvesenet er gammel og lite pålitelig.	10	0	0,5	0	0,5	0	0
SUM INVESTERINGER		37,0	278,3	60,5	77,1	72,1	68,6
BETALINGSTJENESTER							
Tiltak hovedplan vannforsyning. Det er avsatt midler til utskifting av vannledinger Fædden, Fleskhus og sentrum. Dessuten må det gjøres en del restaureringsarbeid ved Hallemsåsen vannrenseanlegg, bl.a. nytt UV-anlegg som sikrer mot parasitter for å unngå lignende episoder som giardiaepidemien i Bergen. Videre vil det bli gjennomført tilknytning av private vasslag i Skjørholm/Haukåa, Ulvilla, Leksdal og Vinne/Rindsem.	40,0	8,0	24,0	6,0	6,0	6,0	6,0
Sanering av eksisterende kloakkanlegg. Det er et stort behov for utbedring av eksisterende kloakknnett i sentrum. Midlene vil bli benyttet til utbedring av eksisterende kloakknnett, spesielt på Ørmelen og øvrige sentrumsområder. Det er et mål for arbeidet å minske faren for kloakktilbakeslag til et minimum, samt sørge for at mest mulig ren kloakk blir ført fram til kommunens kloakkrenseanlegg.	40,0	5,0	20,0	5,0	5,0	5,0	5,0
Spredt avløp. Midlene er planlagt benyttet til sanering av spredte utslipp. I tillegg er det planlagt sanering av spredte utslipp på Fleskhus, Fædden og Vinne i planperioden.	40,0	4,0	16,0	4,0	4,0	4,0	4,0
Utskrifting feiebil. Midler foreslås, jfr. eksisterende plan, avsatt i 2011.	10,0	0,0	0,5	0,0	0,0	0,5	0,0
SUM BETALINGSTJENESTER		17,0	60,5	15,0	15,0	15,5	15,0
FINANSIERING		54,0	338,8	75,5	92,1	87,6	83,6
Lån			315	73,7	85,8	79,4	76,1
Momskompensasjon			23,8	1,8	6,3	8,2	7,5

Utviklingen i lånegjelda fremgår av tabellen under. Gjelda pr. innbygger øker fra ca. 40.000 kroner pr. innbygger ved utgangen av 2007 til 60.000 kroner pr. innbygger ved utgangen av 2012. Altså en økning på 50 prosent.

Utvikling i lånegjeld (mill.kroner)

2007	2008	2009	2010	2011	2012
559	610	668	735	794	847

5. utfordringer og konsekvenser

5.1 Samfunn og tjenester

5.1.1 Oppvekst

Vuku, Garnes og Volden oppvekstområde, Ørmelen og Verdalsøra oppvekstområde, Stiklestad og Leksdal oppvekstområde, Vinne og Ness oppvekstområde, Verdalsøra ungdomsskole, Ressurssenter oppvekst

5.1.1.1 Tiltak i handlingsprogrammet for perioden 2009-2012:

1. Forebygging 0-5 år.	Tidligere satsing er fulgt opp for hele planperioden gjennom avsetning på 2,1 mill. kr hele planperioden, slik som i 2008.
2. Samordna innsats 6-16 år	Planen er den videre oppfølgingen av forebyggingsplan 0-5 år. Det er lagt inn 1,2 mill kr. årlig til oppfølging av denne planen.
3. Stillingsøkning barnevern	Som følge av stort press på tjenesten er det lagt inn en økning på 1 stilling fra 2009 og 2 stillinger fra 2010.
4. Matte/norskkurs	Satsing iverksatt 2008 for å øke læringsutbyttet i skolene. I 2008 ble det i barneskolen avsatt 1 mill kr. til dette tiltaket som skulle dekke høsthalvåret 2008. Helårseffekt som tilsvarer 2,2 mill kr. er lagt inn fra 2009 og i hele planperioden. Denne satsingen er i samsvar med signaler i statsbudsjettet 2009.
5. Kontaktlærere/delingstimer i ungdomsskolen	Opprettholdelse av ordninger i 2008 for å sikre læringsutbyttet i skolene. Det ble avsatt 1 mill kr. for høsthalvåret 2008 til disse formålene. Helårseffekt som tilsvarer 2,2 mill kr. er lagt inn fra 2009 og i hele planperioden.
6. Omlegging av spesialundervisning	Det er tydelig uttrykt at spesialundervisningsnivået i Verdal skal ned i omfang. For å oppnå dette kuttes det 1 mill. kr. på spesialundervisning i 2009 og 2 mill. kr. i 2010 og videre. I tillegg trekkes det inn 2 mill. kr. som plasseres sentralt og rettleides til oppvekstområdene etter bestemte føringer som sikrer at midlene kommer flere til gode. Om dette ikke lykkes, vil det fremover være nødvendig å kutte ordninger som ble prioritert i 2008, dvs. matte- og norskkurs i barneskolen og delingstimer og ekstra kontaktlærer i ungdomsskolen.
7. Alternativt skoletilbud	Felles løsning for flere skoler for spesielt utagerende elever. Finansieres innenfor eksisterende ramme.
8. Spesialbase	I byggeplanene for Verdalsøra barneskole og Verdalsøra ungdomsskole, inngår spesialbaser for elever med særskilte behov. Dette finansieres over oppvekstbudsjettet.
9. Strukturelle tiltak skole	Endring i skolestruktur.
10. Endret struktur til 5 virksomhetsområder og endring av inntaksområder	Reduksjon i antall virksomhetsområder, mer fleksibel løsning i forhold til inntaksområder
11. Samhandling	På lik linje med andre tjenestekområder må det arbeides for å optimalisere ressursutnyttelsen. Det er foreløpig ikke lagt inn noe kronebeløp for dette i planen.

Budsjettet er en framskriving av årets budsjett.

Gjennomføring av forebyggingsplan 0–5 og samordnet innsats 6–16 er innarbeidet. Tiltak gjennomføres så langt det lar seg gjøre i henhold til vedtatte planer. Barnevernet styrkes i perioden med to stillinger, den første i 2009. Satsingen på matematikk, norsk, to kontaktlærere i hver klasse på ungdomstrinnet og delingstimer på ungdomstrinnet videreføres.

I forslaget til budsjett ligger en vridning mot mer sentral styring av ressursene til spesialundervisning. Tilpasset opplæring for alle er det overordnede målet.

Opphold i SFO legges fra 1. august 2009 om til en sats og en pris, mens driften av barnehagene videreføres på samme nivå som i 2008.

Vi opplever for tiden en økning i antall utagerende elever. Det arbeides med å finne alternative måter å organisere opplæring på for denne gruppen. Dette skal finansieres innenfor eksisterende ramme.

5.1.1.2 Tiltak det ikke er funnet rom for:

- Økt bemanning i barnevernet er blant annet belyst i K-sak 74/08. Behovet er på 3,5 stillinger. I budsjettet ligger det 1 stilling i 2009 og ytterligere en stilling i 2010.
- Ressurscenter oppvekst har fått tilført oppgaver i løpet av 2008 uten at det er tilført ressurser.
- Ved Verdalsøra ungdomsskole ligger elevtallet høsten 2009 på 123 elever på 8. trinn. Dette betyr at delingstallet for 5 paralleller passerer. Det er 4 paralleller på 10. trinn inneværende skoleår. Ekstra klasse høsten 2009 utgjør rundt 450.000 kr. Helårsvirkning utgjør 1 million. I tillegg kommer leie av lokaler. Ved Vuku oppvekstsenter er det ledig kapasitet til å ta imot elever på 8. trinn høsten 2008. Overføring av elever vil være en mulighet for å unngå 5 paralleller ved Verdalsøra ungdomsskole.
- Leie av "brakkerigger" Verdalsøra barneskole 350.000.
- I forbindelse med innføring av Kunnskapsløftet har det vært bevilget ekstra midler til innkjøp av lærebøker og andre læremidler. Dette videreføres ikke, men alle områdene beskriver store behov for innkjøp av nye læremidler.
- Det finnes ikke vikarmidler som dekker 5. ferieuke i barnehagene.
- Fritidsbasen i Kinokjelleren reduserer åpningstiden fra tre til to kvelder pr uke.

5.1.1.3 Saker til oppfølging i planperioden:

- Endring av dagens inntaksområder og reglene knyttet til dette.
- Gjennomgang av kommende års tjenestebehov for unge brukere. Samarbeid med omsorg og velferd.
- Utarbeidelse av en ressursfordelingsmodell for grunnskolene i Verdal som skal legges til grunn for ressurstildeling fra budsjettåret 2010, gjerne fra skolestart høsten 2009.

5.1.1.4 Konsekvenser i forhold til utfordringer på kort og lang sikt:

Elevtall

Oppvekstsektoren står foran en elevtallsnedgang fra dagens elevtall med rundt 200 elever på hvert trinn, totalt 1953 elever skoleåret 2008/2009, nedover mot et gjennomsnitt på 180 elever på hvert trinn etter prognoser fram mot 2020.

Dersom dagens skolestruktur opprettholdes, vil det bety at hver enhet får mindre ressurser, og det kan føre til et dårligere læringsutbytte for elevene.

Kretsgrenser/utnyttning av kapasitet ved skolene

For å utnytte kapasiteten av skolene i sentrum og samtidig sikre at kommunestyrevedtaket om 2 paralleller på ungdomstrinnet i Vuku, 5 paralleller på ungdomstrinnet på Verdalsøra ungdomsskole og 2 paralleller på Verdalsøra barneskole, må inntaksområdene endres. I rapporten "Effektivisering og omstilling i Verdal kommune" er det blant annet foreslått følgende:

- Overføre elevene fra Trones fra Verdalsøra barneskole til Ørmelen skole
- Overføre elevene fra Volhaugen og Haukå fra Verdalsøra barneskole til Stiklestad skole

Det er beregnet at utbygging av en ekstra parallell ved Verdalsøra barneskole vil koste anslagsvis mellom 45 – 55 mill. kr. Dette vil føre til ekstra utgifter i driftsbudsjettet på rundt 4,5 mill. kr. i året.

Struktur

Skal det spares opp mot 3 millioner kroner i året, vil følgende tiltak være aktuelle i 2011/2012 (tall fra rapporten "Effektivisering og omstilling i Verdal kommune):

Overflytting av alle elevene fra Leksdal skole til Stiklestad skole:	1.000.000 kr
Overflytting av alle elevene fra Volden skole til Vuku:	720.000 kr
Overflytting av alle elevene i Garnes til Vuku	870.000 kr
Overflytting av alle elevene fra Ness til Vinne	785.000 kr
Totalt utgjør dette i 2011/2012	3.375.000 kr

Samhandling

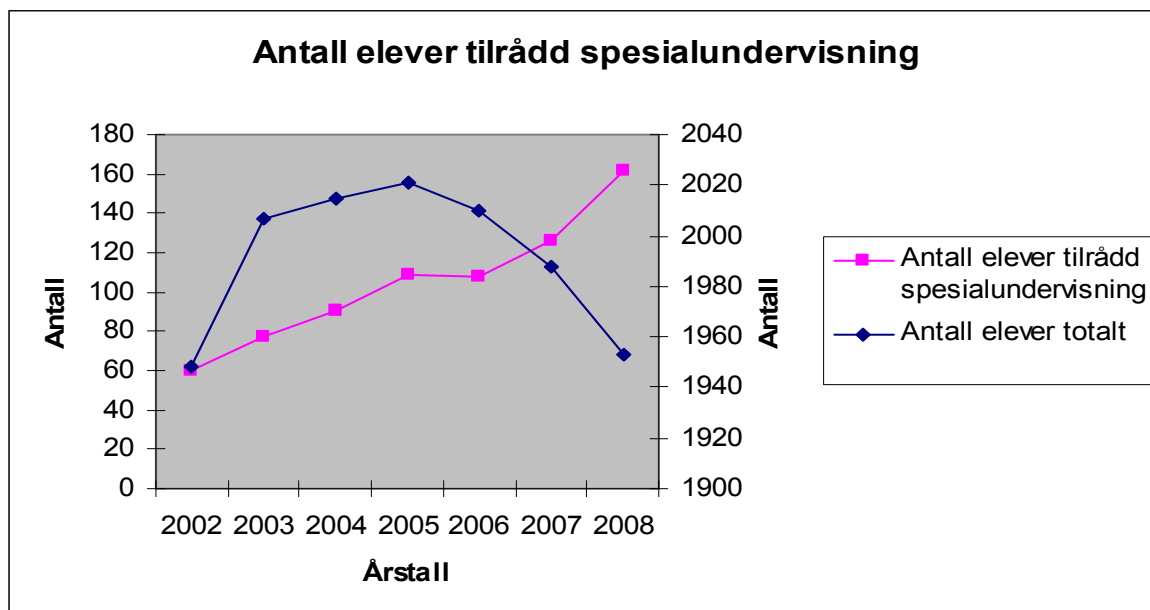
Innen oppvekstsektoren arbeides det etter forebyggingsplaner som i dag gjør at det settes inn ekstra ressurser for å avdekke behov og iverksette tiltak overfor utsatte barn og unge. Gjennom samhandling og gode rutiner vil det kunne hentes ut gevinster over tid. Dette er vanskelig å måle.

Virksomhetsområder

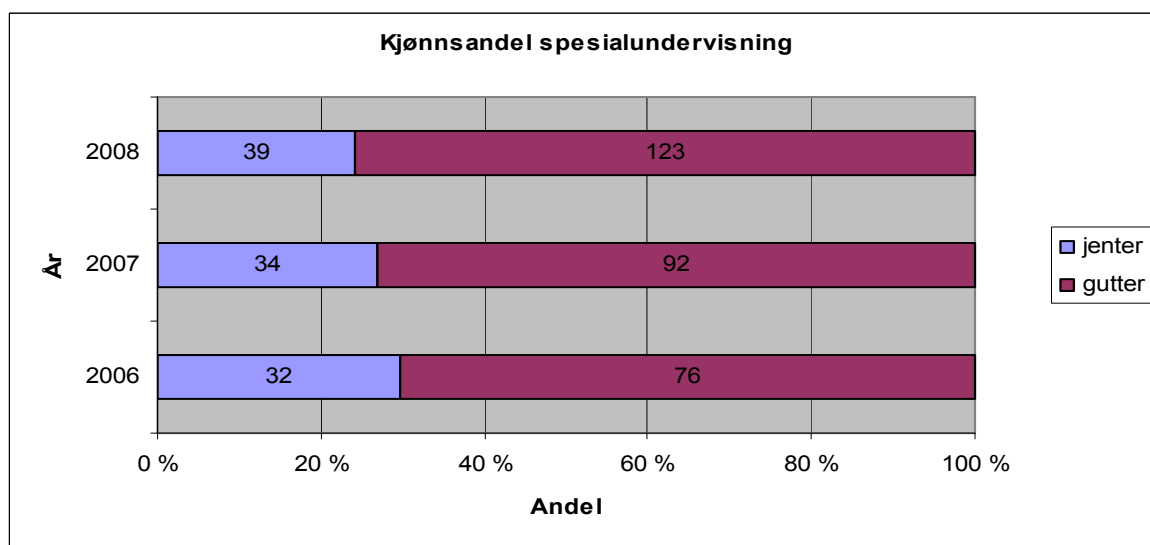
Strukturen innen oppvekstsektoren vil og bør vurderes med jevne mellomrom. I rapporten er flere modeller belyst. En modell med 5 områder kan være aktuell. Dersom Verdalsøra barneskole og Verdalsøra ungdomsskole overføres til ett virksomhetsområde, kan en se for seg at Ørmelen skole blir en del av Vinne og Ness oppvekstområde. Barnehager blir fortsatt del av områdene på samme måte som tidligere. Ressurssenter oppvekst opprettholdes som ett av de 5 områdene. De andre områdene blir da: Verdalsøra oppvekstområde, Vinne, Ness og Ørmelen oppvekstområde, Vuku, Garnes og Volden oppvekstområde samt Stiklestad og Leksdal oppvekstområde.

Spesialundervisning

Bruken av spesialundervisning i skolen har hatt en dramatisk økning de siste årene. Fra å gi spesialundervisning til 60 elever i 2002, gis det spesialundervisning til 162 elever i 2008. Dette er en økning på 270 % bare på seks år. Figuren under illustrerer utviklingen, og viser også utviklingen i elevtall i samme periode.

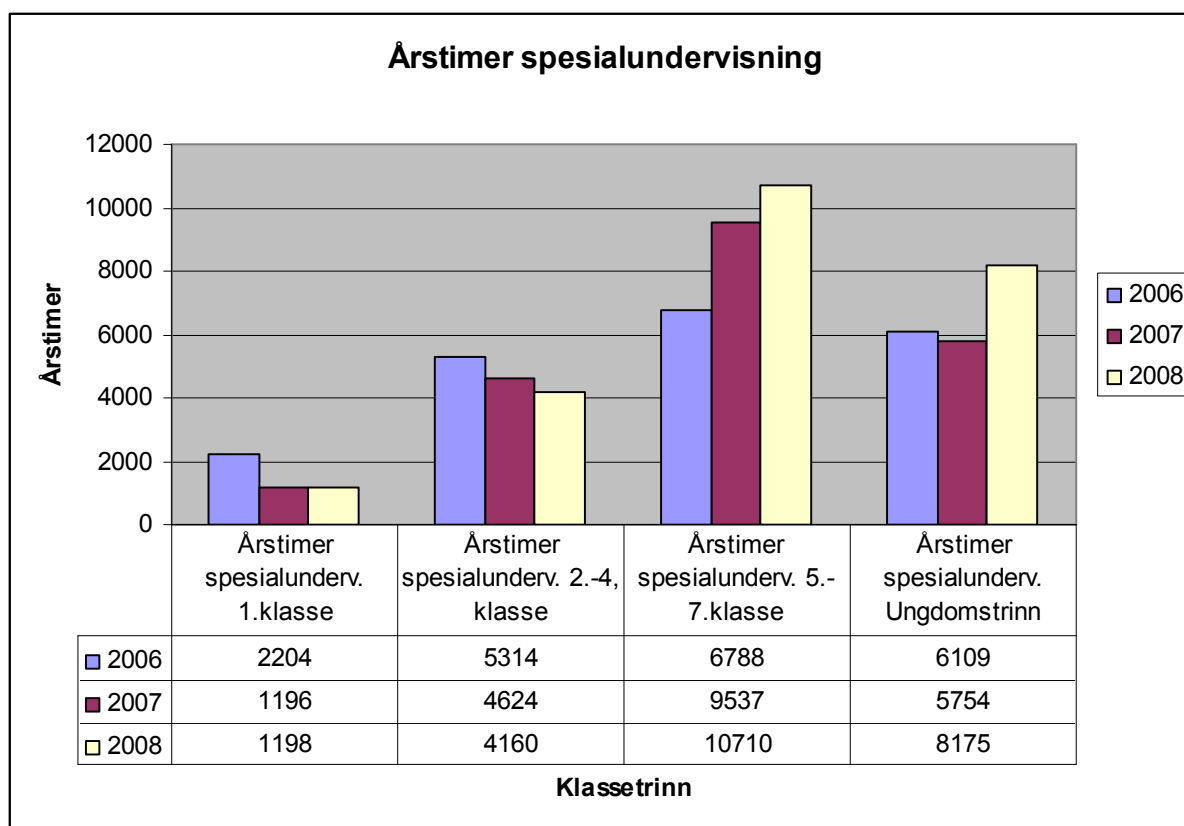


Der elevtallsutviklingen de siste årene har hatt en nedgang, har økningen i antall elever som blir tilrådd spesialundervisning, økt kraftig. Denne utviklingen av elevtallet ser ut til å fortsette i årene som kommer.



Blant elevene som blir tilrådd spesialundervisning er det en større andel gutter enn jenter. Figuren ovenfor viser også at andelen gutter som blir tilrådd spesialundervisning øker, og guttene utgjør nesten 80 % av elevene som blir tilrådd spesialundervisning i 2008.

Et mål for ressurstildelingen i Norge i dag er tidlig innsats. Man skal kartlegge behovet og sette inn tiltak i en tidlig fase. Spesialundervisning er et slikt tiltak som kan hjelpe de yngste i å få en verdifull skolegang. Figuren under viser fordelingen i spesialundervisning målt i timer:



Det vi ser her er at tildelingen av spesialundervisningen akselerer gjennom grunnskoleløpet. Særlig i de siste årene av barneskolen øker denne tildelingen. Dette er ikke i tråd med tanken om tidlig innsats i opplæringen.

Innsatsen målt i spesialundervisning ble halvert for førsteklasingene fra 2006 til 2007. Også i kategorien 2.-4. klasse har vi hatt en nedgang. Økningen i tildelingen av spesialundervisning har derfor skjedd kun blant de eldste elevene på barneskolen og blant ungdomsskoleelevene.

Målet er å gi alle elever tilpasset opplæring. Økningen i spesialundervisning er svært bekymringsfull. I budsjettet inndras det ressurser fra skolene som i første omgang legges på rådmannens budsjett. Det skal i et samarbeid med oppvekstlederne og PPT utarbeides føringer for bruken av midlene, og de tilbakeføres til skoler som bruker dem i samsvar med disse føringene. Dette for bedre å kunne styre tildelingen og sikre likeverdig tilbud til alle elever i grunnskolen i Verdal.

5.1.2 Helse, omsorg og velferd

Vinne og Vuku omsorg- og velferdsdistrikt, Øra omsorg- og velferdsdistrikt, Ressurssenter helse, omsorg og velferd, NAV

5.1.2.1 Tiltak i handlingsprogrammet for perioden 2009-2012:

1. Reåpning 4- 5 institusjonsplasser Verdal bo- og helsetun	Tiltaket ble finansiert ved bruk av disposisjonsfond i 2008. Det forutsettes for 2009 og framover at tiltaket finansieres gjennom omfordeling av personalressurser internt i omsorg og velferd.
2. Støttekontakter	Satsen for støttekontakter foreslås økt til nivå tilsvarende minstelønn for ufaglærte, kr. 115,- pr. time. Årlig merutgift 0,5 mill. kr. fra 2009.
3. Helsesekretær, manglende dekning 80 %	Legetjenesten er økt med helsesekretærstilling i samsvar med bemanningsnormen.
4. Barnebolig	Jfr. kommunestyrevedtak om etablering av barnebolig.
5. Pleie i 5 private boliger for personer over 18 år	Pleiebehovet oppstår i 4. kvartal 2009, slik at det legges inn 0,5 mill. kr. til formålet i 2009 og 4. mill. kr. årlig videre.
6. Tiltak knyttet til gjennomføring av rehabiliteringsplanen.	Planen beskriver et årlig kostnadsbehov på 1,19 mill. kr. Det er ikke funnet rom for hele beløpet, men det er lagt inn 0,25 mill. kr. i 2009 økende til 0,4 mill. kr. i 2012.
7. Fjerning av betalt matpause – 8,1 årsverk	Alle betalte matpauser unntatt natt og der det er 1 person på vakt, avvikles. Tiltaket krever store omlegginger, full effekt fra 2010. Innsparing i 2009 er på 1,3 mill. kr., fra 2010 og videre vil effekten være 2,6 mill. kr.
8. Tildelingsgruppe for hjemmetjenester	Bedre koordinering skal gi årlig innsparing på 250.000,- fra 2010.
9. Effektivisering som følge av bruk av dataverktøy	Utvikling og merbruk av informasjonsteknologi skal effektivisere tjenesteproduksjonen med 0,5 mill.kr i 2010 og 1 mill. kr. fra 2011 og videre. Dette kompenserer noe av merbehovet for ressurser.
10. Reduksjon sykefravær	Reduksjon i sykefraværet skal gi en effekt på 0,4 mill. kr. fra 2010 og videre.
11. Tilretteleggingstilskudd sykmeldte	Tilskuddet gir fra 2010 økte årlige inntekter på 0,2 mill. kr.
12. Innsparing pga. bedre koordinering omkring rus	Gir en effekt på 300.000 fra 2010.
13. Nedlegging av nr. 46	Frigjorte midler omdisponeres til andre rustiltak.

5.1.2.2 Tiltak det ikke er funnet rom for:

• Uønsket deltid i henhold til kommunestyrevedtak	Anslag årlig kostnad pr. mars 2008 er på 4,3 mill. kr.
• Dagaktiviteter hjemmeboende demente.	Årlig kostnad 0,7 mill. kr.
• Intermediære (etterbehandlings) senger Verdal bo og helsetun.	Årlig kostnad 0,1 mill. kr.

• Rehabiliteringsplan (vedtas november).	Årlig kostnad 1,19 mill. kr. Det er lagt inn 0,25 mill. kr. i 2009 økende til 0,4 mill. kr. i 2012.
• Gjeldsrådgiver NAV	Årlig kostnad 0,5 mill. kr.
• Ressurs til oppretting av 5 VTA-plasser.	Årlig kostnad 0,2 mill. kr.

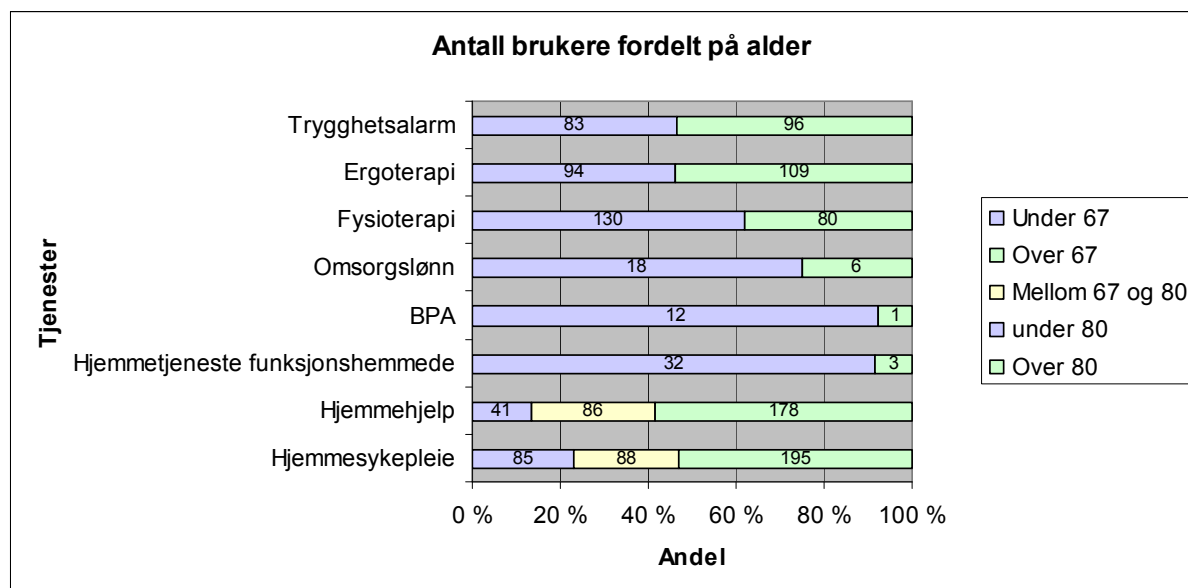
5.1.2.3 Saker til oppfølging i planperioden:

- Vurdering av muligheten for å dreie ressurser fra institusjon til hjemmetjenester.
- Gjennomgang av kommende års tjenestebehov for unge brukere. Samarbeid med oppvekst.
- Vurdere nedlegging av Vuku legesenter.
- Utrede muligheten for utvidelse av det kommunale boligtilbudet på Lysgård.

5.1.2.4 Konsekvenser i forhold til utfordringer på kort og lang sikt:

Brukere av omsorgs- og velferdstjenestene fremgår av tabellen under:

Tjenester	Antall brukere	Alder
Hjemmesykepleie	368	under 67 år: 85 over 80 år: 195
Hjemmehjelp	305	under 67 år: 41 over 80 år: 178
Hjemmetjeneste funksjonshemmede	35	under 67 år: 32
BPA	13	under 67 år: 12
Omsorgslønn	24	under 67 år: 18
Fysioterapi	210	under 67 år: 130
Ergoterapi	203	under 67 år: 94
Trygghetsalarm	179	over 80 år: 96
Matombringning	165	



Budsjettforslaget

Budsjettforslaget er fremskriving av årets budsjett inkludert politiske vedtak knyttet til barnebolig og brukerstyrt personlig assistent (BPA). Nedskjæring ved bruk av osthøvelen er gjort over år, og er ikke lenger mulig for å oppnå ønsket effekt.

Det er økende behov for pleie- og omsorgstjenester. Hjemmetjenestene blir utfordret på at flere brukere skal ha tjenester. Institusjonstjenesten har siden 01.03.07 vært redusert, noe som har ført til større forbruk av hjemmetjenester. De som bor i trygghetsboligene er, naturlig nok, blitt mer ressurskrevende noe som forbruk av hjemmetjenester viser.

I budsjettet er det ikke lagt inn permanent drift av de 5 institusjonsplassene på Verdal bo- og helsetun (VBH). For å kunne drifte disse etter 010109, vil noe ressurser måtte flyttes fra Ørmelen bo- og helsetun (ØBH). Bemanningsfaktoren ved ØBH er vesentlig høyere enn ved VBH på grunn av spesialavdelingene og det bygningsmessige som krever mer personell. Budsjetttrammene for 2009 tar ikke høyde for økt bruk av hjemmetjenester.

Det må i planperioden vurderes om vi i enda større grad må dreie ressurser fra institusjon til hjemmetjenester.

Ny helsereform som fremlegges april 2009 vil legge føringer for oppgavefordeling mellom kommune og helseforetak. Her er kommunen i dialog med Helse Nord Trøndelag med tanke på prosjekt knyttet til etterbehandlingssenger på Verdal bo- og helsetun. Forutsetningen er at Helseforetaket bidrar økonomisk og kompetansemessig.

I budsjettet for 2009 er lagt opp til at alle betalte matpauser til personalet, unntatt natt og der det er 1 person på vakt, fjernes. Dette utgjør totalt 8,1 årsverk. Tiltaket krever store omlegginger, inkludert oppsigelse av alle turnuser og tilpasning av nye rutiner, da matpausene i noen grad har vært brukt til rapporter og møter. Full effekt vil først oppnås i 2010. Intensjon med innføring av håndholdte enheter i hjemmetjenesten vil redusere noe av behovet for rapportering/overlapping.

Tildeling av Brukerstyrt personlige assistenter til nye brukere vil i mye større grad avgjøres av hvilke andre tjenester som kan tilbys innenfor de ressursene vi har.

Forslag til ny rehabiliteringsplan (pol. behandling november 2008) tilsier økt behov for ressurser. Dette er ikke mulig innenfor tildelte rammer. Rehabiliteringen fremover må derfor i større grad skje ved overføring av "spisskompetanse" fra terapeutene til personell ute på enhetene. Disse må følge opp nødvendige tiltak. Sett i forhold til forebygging prioriteres drift av varmebassenget i Leksåsåsen (jfr egen sak).

Aktivering som forebygging og tiltak rettet mot grupper som ikke kommer i ordinært arbeid (ARKEN) må få redusert omfang, da det ikke er funnet rom for nødvendig økning av personell for å kompensere bortfall av fadderressurser fra NAV.

Aktivering på bo- og helsetunene vil fortsatt være på et minimum med bruk av gavemidler, da kommunal aktivitet ikke er mulig innenfor budsjetttrammen. Dette er ikke i tråd med Omsorgsmeldingen (St. melding 25) som i stor grad har fokus på aktivisering og kulturelle opplevelser i den fremtidige omsorgen.

Gjennom utvikling og merbruk av informasjonsteknologi vil tjenesteproduksjonen kunne effektiviseres, noe som gir mulighet for å kompensere noe av behovet for økte ressurser.

Budsjettforslaget har tatt inn økt sats for støttekontakt til minstelønn assistent, kr. 115,- pr. time.

For 2009 er det ikke lagt til grunn økt tilsynslegefunksjon ved institusjonene.

5 ungdommer med bistandsbehov vil i siste kvartal 2009 flytte i egen bolig. Det er lagt inn 0,5 mill. kr. i 2009 økende til kr. 4.000.000 i 2013.

Boligsosialt arbeid/rusomsorg generelt krever stor grad av samhandling. Mange vanskeligstilte i forhold til å skaffe seg bolig på det åpne marked, trenger oppfølging. Booppfølgingstjenesten vil være en viktig aktør i dette i samarbeid med de ulike tjenesteyterne. Det er et mål at de retningslinjene som er utarbeidet kan bidra i dette. Å ha akuttboliger å flytte til vil være avgjørende i dette arbeidet, jfr. småhusprosjekt. Gjennom systematisk opplæring og i nært samarbeid med opplæringsinstitusjonene vil eksisterende kompetanse bli videreutviklet og ny kompetanse bli anskaffet.

Som følge av kommunens status som undervisningssykehjem, blir HINT med sitt omsorgsforskningssenter en viktig samhandlingsaktør. Fylkesmannen vil fortsatt være en viktig bidragsyter gjennom tilskudd til Kompetanseløftet.

På tross av systematisk arbeid med mange kreative løsninger, har kommunen ikke nådd målet om mindre enn 50 % ufrivilling deltid i 2008, jfr. pol. vedtak. Det er ikke funnet penger til å følge opp dette i 2009. Opprettelse av studentstillinger vil avhjelpe stillingsbehovet noe, da disse dekker noen helger.

5.1.3 Kultur *Kulturjenesten*

5.1.3.1 Tiltak i handlingsprogrammet for perioden 2009-2012

1. Driftstilskudd SNK	Driftstilskuddet til SNK er økt i samsvar med det framlagte statsbudsjettet. Dette innebærer en nominell økning på kr. 225.000,- i 2009.
2. Driftstilskudd sentralidrettsanlegget	Avtale med Verdal IL om drift av sentralidrettsanlegget er reforhandlet. Ny avtale innebærer økt tilskudd på kr. 100.000,-.
3. Besparelse tilskudd frivillighetssentralen	Frivillighetssentralen er vedtatt lagt ned. Kostnaden i 2008 var på kr. 500.000,-. Det er lagt inn 300.000,- i kommunal støtte til oppstart av ny løsning i regi frivillige organisasjoner.
4. Kulturplanen	Kulturplanen beskriver et årlig kostnadsbehov på 0,5 mill. kr. Det er ikke funnet rom for hele beløpet, men det er lagt inn 0,15 mill. kr. i 2009 økende til 0,3 mill. kr. i 2013.

5.1.3.2 Tiltak det ikke er funnet rom for:

• Kulturplanen – oppfølging i sin helhet	Årlig kostnad i 2009-2011 på kr 0,5 mill, kun 150 000 er finansiert
• Vedlikehold leide lokaler på Tindved (er ikke med i leieavtalen)	Kr 65 000 årlig

5.1.3.3 Saker til oppfølging i planperioden:

Det vil være viktig og få etablert frivillighetsentral for å bruke det store potensialet som ligger i frivillighetsapparatet.

Mulighetene for samlokalisering av teaterutdanninga og teatret vil måtte holdes åpne utover i perioden.

Mulige konsekvenser av ”Lov om offentlige myndigheters ansvar for kulturvirksomhet”, som f.eks. universell utforming må overvåkes.

Kulturfeltet er et område hvor det kan finnes en del internasjonale prosjektmidler. Både innen Interreg og EØS kan det være aktuelt å søke partnere for felles utvikling eller melde seg som partner på prosjekter EU-land tar initiativ til.

Zakopane-regionen har allerede invitert Verdal kommune som partner for 2009 for utvikling av tradisjonsmusikk, uten at vi har fått svar på vår felles søknad ennå.

5.1.3.4 Konsekvenser i forhold til utfordringer på kort og lang sikt:

Verdal kommune vedtok kommunens første kulturplan i mai 2008. Hittil har kulturaktiviteter og kulturopplevelser av ulike slag utviklet seg der enkeltpersoner har sett muligheter og grepet anledningen. Kommunen ønsker fortsatt å satse på kultur, og også bruke kultur aktivt som grunnlag for næringsutvikling.

Kommunen er aktivt inne som eier av Stiklestad Nasjonale Kultursenter (SNK), sammen med Nord-Trøndelag fylkeskommune. SNK har ambisiøse planer om videreutvikling av Olavsarven gjennom infrastruktur og nye opplevelsestilbud. Dessuten stiller hele Trøndelag seg bak å bruke arven fra helgenkongen som ett av fem satsingsområder for turistutvikling i landsdelen, dette inkluderer også utvikling av pilegrimstilbud.

Kulturplanen forsterker den positive utviklingen av Tindved som det allerede er lagt et godt grunnlag for. Her er det mange aktører som inngår i et samspill for å oppnå ønskede resultater. Høgskolen i Nord-Trøndelag er helt sentral med teaterutdanninga.

Og Nord-Trøndelag fylkeskommune er sentral når det gjelder videre utvikling av Nord-Trøndelag teater. Kostnadene for samlokalisering av teaterutdanninga og teatret vil måtte håndteres når tiden er moden, beregninger foreligger ikke ennå.

Det er svært liten utredningskapasitet på kultursiden i kommunen, vi er derfor avhengig av å kjøpe inn konsulentbistand når mer omfattende arbeid, som f.eks. forstudie av utvikling av teaterfestival, skal gjennomføres.

I tillegg vil det koste knapt 100 000 årlig å utvide tilbudet som kulturskolen gir slik at alle barn og unge i Verdal kan få et tilbud. I dag står 150 barn på venteliste for å komme inn i kulturskolen

Høsten 2007 ble ”Lov om offentlige myndigheters ansvar for kulturvirksomhet” vedtatt i Stortinget. Den forplikter bl.a. kommunene på å legge til rette slik at alle som ønsker skal ha mulighet til å delta i kulturaktivitet. Det innebærer at kommunene har et spesielt ansvar i

forhold til mennesker som har behov for ekstra tilrettelegging for å kunne være delaktige. Kulturplanen har ivaretatt dette ansvaret.

I tillegg til å ta unna ventelistene på eksisterende undervisningstilbud må det også satses på utvikling av spekter i tilbud slik at en når nye grupper av barn og ungdom. Dagens undervisningslokaler setter sterke begrensninger i tilbudet innen bildende kunst. Det er nødvendig med utvikling av kunstfaglokaler for å kunne gi et godt tilbud på dette feltet.

Å legge til rette for utøvelse av breddeidrett, samt lokaler for utøvelse av kulturaktivitet er også viktig. Spesielt viktig i økonomiplanperioden er oppfølgingen av kunstgressprosjektet ved skolene, og ivaretagelse av kultur- og fritidsbruk i de nye skoleanleggene som er under planlegging. I prosjekteringen av det nye skoleanlegget på Verdalsøra vil utforming av flerbrukshall og skolens uteområder med tanke på fritidsbruk være viktig, samt rehabilitering av svømmehallen. Utformingen av skolelokalene forøvrig vil også være viktig for mulighetene for bruk til kultur- og fritidstiltak. Spesielt er behovet stort for øvingslokaler til musikkformål (kor, korps m.m.) i sentrum.

5.1.4 Næring, landbruk og naturforvaltning

Nærings-/samfunnsutvikling

5.1.3.1 Tiltak i handlingsprogrammet for perioden 2009-2012:

Det er ikke lagt inn nye tiltak i handlingsprogrammet for perioden.

Ved avslutning av omstillingsperioden går Verdal kommune inn i en ny epoke. Den ekstra drahjelpen kommunen hadde i utviklingsmidler er borte. Oppnådde resultater må videreutvikles for ikke å stagnere.

Innherred vekst har de siste 6 år vært kommunens operative apparat i nærings- og utviklingssaker i vid forstand. Kompetansen som tidligere lå i Innherred vekst ivaretas i Proneo.

Kompetansen omkring inkubatorvirksomheten er svært verdifull for kommunen, men også prosjektutvikling og andre gründertjenster er viktige tilbud. Det er ikke hensiktsmessig for Verdal kommune å bygge opp kompetanse på disse områdene selv. Verdal kommune har derfor inngått en avtale om kjøp av tjenester fra Proneo etter offentlige innkjøpsbestemmelser.

Verdal kommune har kjøpt følgende næringsutviklingstjenester for en periode på 3 år fra 1. juli 2008 fra Proneo:

1. **Førstelinjetjeneste.** Mottak, veiledning om bl.a. støttesystemer/ virkemiddelapparat, testing, støtte og samarbeid fram til prosjektsøknad
2. **Inkubatortilbud for idéhavere.** Videreutvikling av forretningsidé og forretningsplan gjennom rådgivning, faglig/personlig støtte, videreformidling til ulike kompetansemiljø, kurs og deltakelse i sosialt utviklingsmiljø fram til kommersialisering. Satsingsområdene i inkubatorene er Industri, Mat og Natur (tidligere Landbruk), Kultur og Ungdom/Unginkubator.
3. **Innovasjonstjenester og service til kommune, næringsliv og industri.** Bidra til å sikre kommunal samhandling med næringsaktører lokalt, tilrettelegge i næringslivets FOU-arbeid, tilstedeværelse på ulike utviklingsarenaer og utdannelsesinstitusjoner for å formidle toveis kontakt

For dette betaler Verdal kommune 1 295 000 pr år, over halvparten av kapasiteten går på inkubatortilbudet.

Kommunen har i en 5-årsperiode arbeidet aktivt med utvikling av reiseliv for å utnytte potensialet som ligger for verdiskaping fra et hittil voksende reiselivsmarked.

Verdal har sammen med Levanger, Inderøy og Steinkjer kommuner inngått en 3-årig avtale med Innherred reiseliv som har ansvaret for markedsføring av regionen og for felles vertskapsfunksjon. Næringslivet inngår avtaler om markedstilskudd, slik at driften av Innherred reiseliv er et spleiselag mellom bransjen og offentlige myndigheter. Næringslivet utvikler produkter og selger disse, og kjøper serviceavtaler med Innherred reiseliv. Også Verdal har tatt initiativ til å utnytte nærheten til internasjonal flyplass bedre, gjennom å ta tak i Innovasjon Norge, Polen sin satsing på polsk turisme til Norge.

Det er nå utarbeidet felles reiselivssatsing for Trøndelag, hvor Stiklestad Nasjonale Kultursenter er utfordret av Trøndelag reiseliv til å hovedansvar for utviklingen av fyrtårnet Det historiske Trøndelag. Arbeidet er godt i gang.

5.1.3.2 Tiltak det ikke er funnet rom for:

Det er pr. i dag avsatt 2,5 mill. kr. i budsjettet til næringsutvikling. Kun 0,2 mill. kr. av dette er disponible midler. Beløpet er alt for lite når kommunen etter ferdigstillelse av tiltaksdelen i kommunedelplan næring, landbruk og naturforvaltning, skal bidra til finansiering av tiltak.

5.1.3.3 Andre saker til oppfølging i planperioden:

- Utfordringene er betydelige når det gjelder å skaffe attraktivt beliggende tomteareal til fortsatt næringsutvikling. Ørin fylles opp, og etterspørselen er fortsatt stor. Arbeidet med å flytte moloen på Ørin Nord vil foregå vinteren 2008/2009, oppfylling av arealet vil måtte ta noe tid. Utvidelse på Ørin Sør skjer fortløpende gjennom bygging av areal.
- På Ørin Nord vil det bli lagt fjernvarme.
- ECOPRO i Skjødalen produserer elektrisitet og varme av biogass, alternativ energi-produksjon har et stort potensial i forhold til klimautfordringene.

5.1.3.4 Konsekvenser i forhold til utfordringer på kort og lang sikt:

Dersom ikke Verdal kommune greier å skaffe attraktive tomter, kan vi miste næringsutvikling som ellers naturlig hører hjemme i en industrikommune som vår.

5.1.5 Anlegg, infrastruktur, samfunnssikkerhet og miljø *Teknisk drift, Brann og beredskap*

5.1.5.1 Tiltak i handlingsprogrammet for perioden 2009-2012

1. Arealutvidelse Fokusbygget	Kommunens leieutgifter knyttet til utbyggingen av Fokusbygget er på 0,9 mill. kr. Dette er lagt inn i budsjettet fra 2009.
2. Samarbeid om brann og beredskap	Det er lagt inn en innsparing på 0,2 mill. kr. fra 2010 som dekkes ved at Brann og beredskap legges inn i Innherred

	samkommune.
--	-------------

5.1.5.2 Tiltak det ikke er funnet rom for:

<ul style="list-style-type: none"> • Formuesbevaring av realkapital 	Det er de siste årene brukt alt for lite midler på veier, parker, bygninger og anlegg.
<ul style="list-style-type: none"> • Kommunal andel for å gi alle innbyggerne i kommunen tilfredsstillende internetttilgang 	Dette innebærer en kommunal kostnad på kr. 1,5 mill.

5.1.5.3 Andre saker til oppfølging i planperioden:

- Verdal kommune har vedtatt første versjon av kommunens Klima- og energiplan. Vi må legge vesentlig mere trykk på dette arbeidet framover, både gjennom å inkludere et bredere felt i planen, spesielt gjelder dette klimautfordringene, samt sette i verk tiltak i kommunal bygningsmasse.
- Det forutsettes at planen rulleres hvert år, og evalueres annen hvert år. Evalueringen innebærer at nye mål/målområder skal vurderes. Siden det dessverre tok nesten ett år fra planen ble utarbeidet til den ble vedtatt, bør evaluering settes i gang allerede høsten 2009 da klima- og energifeltet utvikles raskt.
- Det er en nasjonal målsetting at alle innbyggere skal ha tilgang til elektronisk nett.
- Pr. i dag er innbyggerne i Sul, Sandvika, Ottmoen og Vera uten bredbånddekning. I samråd med fylkeskommunen har kommunen bedt NTE bredbånd om å utarbeide et kostnadsoverslag for utbygging av radiobasert bredbånd til Sul og Vera. Investeringskostnaden blir på 5,6 mill. kr. Fylkeskommunen kan bidra med anslagsvis 3 mill. kr., næringsaktører vil trolig kunne bidra noe, og det er aktuelt at innbyggerne selv deltar på dugnad. Verdal kommunes andel blir på ca. 1,5 mill. kr. i tillegg til konkrete tjenester som fundamentering av master.

5.1.5.4 Konsekvenser i forhold til utfordringer på kort og lang sikt:

I tidligere utredninger og planer har det vært forutsatt en styrking av vedlikeholdet på bygningsmassen. Realiteten i dette budsjettforslaget er en videreføring av nivået i 2008.

Dette medfører at vedlikeholdsmidlene i hovedsak går med til reparasjon av bygningskader ved innbrudd og hærverk, faste vedlikeholdsavtaler på tekniske anlegg samt absolutt nødvendige reparasjoner på bygningsmassen.

Det er knappe midler til vedlikehold av kommunale parker. Også budsjettforslaget for 2009 vil medføre at kun parkanlegg i sentrum vil bli vedlikeholdt.

Selv med en liten økning på posten for vegvedlikehold vil det fortsatt bli et forfall på det kommunale vegnettet.

Blant annet vil det ikke være rom for reasfaltering innenfor driftsbudsjettet. Reasfaltering vil stort sett kun bli belastet investeringsbudsjettet.

I planen er det foreslått en økning med 6 % på kubikkmeterprisen for vann. I tillegg vil fastleddet på årsavgiften bli justert fra kr.500,- til kr.525,- eks.mva. Hovedgrunnen til økningen av årsavgiften for vann er stigende rente samt høy investeringstakt innenfor vannforsyningssektoren.

Kubikkmeterprisen for kloakk foreslås å få en økning med 4 %. I tillegg vil fastleddet på årsavgiften bli justert fra kr.500,- til kr.525,- eks. mva. Hovedårsaken til denne økningen er økt rentenivå samt høy investeringstakt.
Feieavgiften foreslås økt med 20 % fra 355 til 426,-.

For de tjenester som finansieres over de kommunale avgifter (vann, kloakk og feiing) opprettholdes aktiviteten på dagens nivå. Dette er et akseptabelt driftsnivå for disse tjenestene.

5.2 Organisasjon

5.2.1 Støttefunksjoner Rådmannens stab

5.2.1.1 Tiltak i handlingsprogrammet for perioden 2009-2012

1. Seniortiltak	I 2008 ble det vedtatt innføring av seniortiltak. Alle utgifter til økt lønn ved å stå i jobb fra 63 år belastes sentralt. Ut fra tall høsten 2008 er det avsatt 0,8 mill kr. til formålet.
2. Felles kvalitetssystem og forbedringskulturer.	Eget prosjekt som har finansiering.
3. Valg	Det avsettes 0,4 mill. kr. i 2009, 2011 og 2013 til valg.
4. Lærlinger	Utgifter til alle lærlinger samles på rådmannens budsjett. Det vil i 2009 være en kostnadsøkning på kr. 600.000,- til formålet, og en samlet kostnad på 1,9 mill. kr. Antall lærlinger er pr. i dag 21, og antallet vil framover ligge på ca. 20.
5. Effektivisering som følge av økt samhandling	Prosser knyttet til god koordinering og samhandling i organisasjonen, dvs. både morkommune og ISK, herunder koordinering av virksomheter/enheter på kommunedelplan-område støttefunksjoner. Det må vurderes av hvilke stillinger som kan reduseres som følge av dette. Det er lagt inn innsparing på 1 mill. kr. i 2010, 1,5 mill. kr. i 2011 og 2 mill. kr. fra 2012 og videre.
6. Felles kvalitetssystem og forbedringskulturer.	Eget prosjekt som har finansiering.

5.2.1.2 Tiltak det ikke er funnet rom for:

- Ressurser til utviklingsarbeid i organisasjonen.
- Tilstrekkelige ressurser til kompetanseheving.
- Ressurser til rekrutteringsarbeid.
- Ressurser knyttet til utviklingsprosesser og ny IKT-teknologi.

5.2.1.3 Saker til oppfølging i planperioden:

Her ligger bl.a. saker som omhandler hele organisasjonen inkl. ISK.

- Stillingsstopp, dvs. at rådmannen må godkjenne alle ansettelse.
- Sentralisering av rutiner knyttet til opprettelse av nye stillinger og lønnsfastsettelse.
- Evaluering av ulike satsinger gjennomført de siste årene, fokus på ressursbruk og nytteverdi.

- Vurdere løsninger for flytting av psykiatriske sykepleiere fra NAV til andre tjenesteområder. Bl.a. er det behov for ressurser til barn/unger under 18 år og i forhold til å koordinere rus og psykiatri.
- Prosesser knyttet til bruk av teknologi – utnyttelse av eksisterende og ny teknologi, sikre at ansatte har nødvendig kompetanse.
- Strategier for å rekruttere og beholde arbeidskraft.
- Målrettet leder- og medarbeiderutvikling.
- Målrettet videreutdanning.
- Prosesser knyttet til energieffektiv og miljøvennlig drift.
- Fokus på sykefraværet.

5.2.1.4 Konsekvenser i forhold til utfordringer på kort og lang sikt:

Tilstrekkelig arbeidskraft, rett kompetanse og økt bruk av teknologiske løsninger er nøkkelfaktorer for framtidens kommuner.

I framtiden forventes det kamp både om den høykompetente arbeidskraften og om de hendene som trengs innenfor service og kommunal tjenesteproduksjon. Det kan bli vanskelig å rekruttere ulike typer fagbrev, teknisk kompetanse, helse- og omsorgskompetanse og språk- og realfagskompetanse.

Spesielt innenfor omsorg og velferd vil rekrutteringsproblematikken gjøre seg gjeldende. Selv om økt arbeidsledighet på kort sikt kan gi flere arbeidstakere til sektoren, vil uansett kombinasjonen av en dramatisk økning i antall eldre og stadig færre i yrkesaktiv alder fram mot år 2025, bli krevende.

Utvikling av integrert teknologi i boliger, og satsing på forbedret teknologi i hjelpemidler, vil i fremtiden kunne gi muligheter for et selvstendig liv for flere innbyggere.

For helse, omsorg og velferd er det i denne økonomiplanen lagt inn effektiviseringstiltak med grunnlag i økt bruk av IKT til rapportering. Tilstrekkelig kompetanse i bruk av teknologien er en forutsetning for at kommunen skal klare å ta ut effektiviseringsgevinsten.

Løsninger på framtidige utfordringer må finnes gjennom utviklingsprosesser, rekrutteringsarbeid, kompetanseheving og bruk av ny IKT-teknologi.

Dette er det dessverre ikke tilstrekkelige ressurser til i fremlagte økonomiplan, noe som kan føre til at Verdal kommune sakter bakut i konkurransen om kompetanse og arbeidskraft.