



**Verdal kommune**

# **ØKONOMIPLAN 2010-2013 BUDSJETT 2010**



VISJON:  
**LIVSKVALITET OG VEKST**

Verdal, 5. november 2009

# Innhold

## DEL I

<b>1. PLANSYSTEM</b> .....	<b>3</b>
1.1 PLANSTRUKTUR .....	3
<b>2. KOMMUNEPLANENS SAMFUNNSDEL - MÅL</b> .....	<b>5</b>
2.1 VISJON, OVERORDNEDE MÅL OG VERDIGRUNNLAG .....	5
2.2 SAMFUNN OG TJENESTER .....	5
2.3 ORGANISASJON.....	6
<b>3. RÅDMANNENS KOMMENTARER</b> .....	<b>8</b>
3.1 ØKONOMIPLAN- OG BUDSJETTPROSESSEN .....	8
3.2 OPPSUMMERING ØKONOMIPLAN OG BUDSJETT .....	8
<b>4. PRIORITERINGER 2010-2013</b> .....	<b>13</b>
4.1 HOVEDOVERSIKT OG HANDLINGSPROGRAM DRIFT 2010-2013 .....	13
4.3 HANDLINGSPROGRAM INVESTERINGER .....	16
<b>5. RAMMEBETINGELSER</b> .....	<b>19</b>
5.1 ØKONOMISKE RAMMEBETINGELSER .....	19
5.1.1 Statsbudsjettet – endringer i budsjett 2010 .....	19
5.1.2 Skatt og rammeoverføringer.....	21
5.1.3 Andre statlige overføringer .....	21
5.1.6 Kommunale finansieringsmuligheter. ....	22
5.1.7 Finansposter - renter og avdrag .....	23
5.1.8 Opptak av Startlån .....	23
5.2 ANDRE RAMMEBETINGELSER .....	24

## DEL II

<b>6. OPPFØLGING AV KOMMUNEPLANENS SAMFUNNSDEL</b> .....	<b>28</b>
6.1 SAMFUNN OG TJENESTER - HANDLINGSPROGRAM .....	28
6.1.1 Oppvekst.....	28
6.1.2 Helse, velferd, pleie og omsorg .....	38
6.1.3 Kultur .....	55
6.1.4 Næring, landbruk og naturforvaltning .....	60
6.1.5 Anlegg, infrastruktur, samfunnsikkerhet og miljø.....	63
6.2 ORGANISASJON - HANDLINGSPROGRAM.....	67
6.2.1 Støttefunksjoner og fellesområder.....	67

# 1. PLANSYSTEM

---

## 1.1 Planstruktur

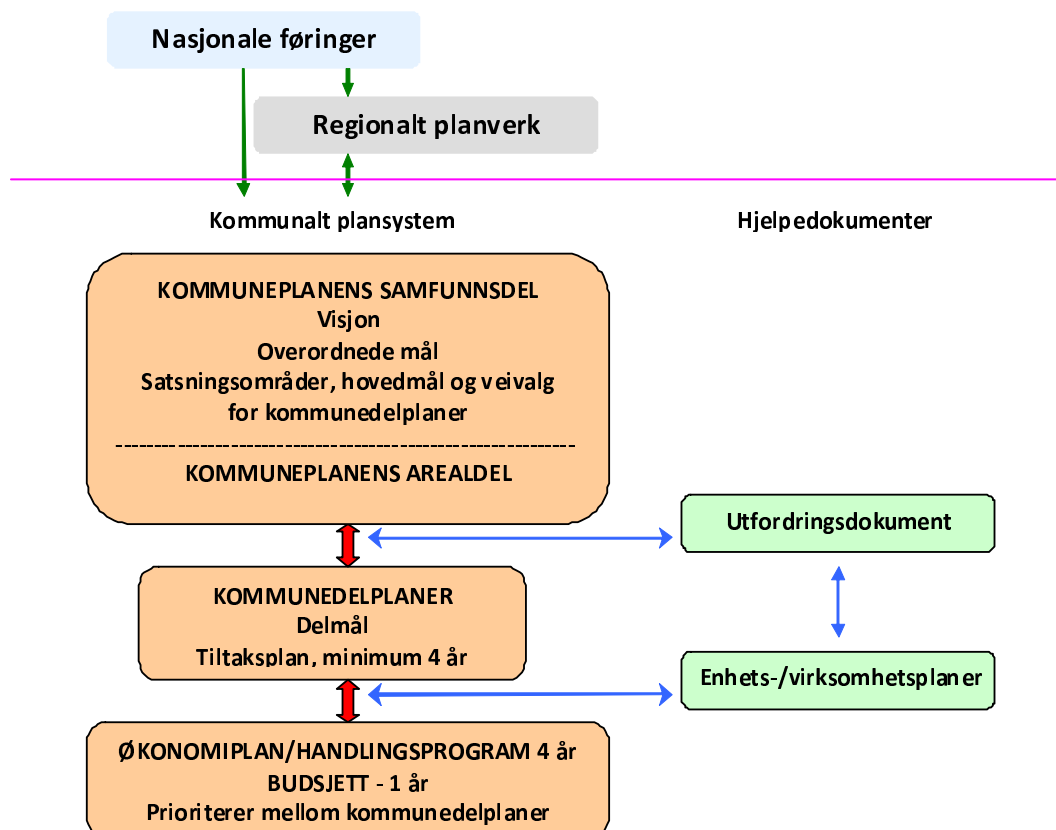
I 2008 ble Kommuneplanens samfunnsdel vedtatt. Planen er felles for Verdal og Levanger kommuner.

I tillegg til Kommuneplanens samfunnsdel, ble også dokumentene "Kommunalt plansystem" og "Utfordringsdokumentet" utarbeidet. Dokumentene ligger tilgjengelig på Innherred samkommunes hjemmeside: [www.innherred-samkommune.no](http://www.innherred-samkommune.no).

**Kommunalt plansystem** beskriver planstrukturen, forholdet mellom de ulike plandokumentene og hva som er grunnlaget for valg som tas.

Ny plan- og bygningslov med ikrafttreden fra 01.07.09, stiller krav om en kommunal planstrategi. Det kommunale plansystemet er første steg mot en slik planstrategi, men dokumentet må justeres i samsvar med endringer i loven.

I henhold til dokumentet er planstrukturen slik:



**Kommuneplanens samfunnsdel** er en overordnet, langsiktig og strategisk plan som gjennom visjon, satsingsområder, mål og vegvalg gir føringer for alle kommunedelplaner.

## **Kommunedelplanene**

I det nye plansystemet er de kommunale enhetene/virksomhetene fordelt på seks kommunedelplanområder:

- Oppvekst
- Helse, velferd, pleie og omsorg
- Kultur
- Anlegg, infrastruktur, samfunnssikkerhet og miljø
- Næring, landbruk og naturforvaltning
- Støttefunksjoner

Kommunedelplanene vil bli utarbeidet etter en felles mal, og skal inneholde beskrivelser av langsiktige delmål/effektmål og en minimum 4-årig tiltaksplan.

Planene skal ha prioriteringer i henhold til langsiktige føringer i kommuneplanens samfunnsdel og skal utarbeides på grunnlag av fagplaner og utfordringsdokumentet.

**Utfordringsdokumentet** beskriver måldata, overvåkingsdata, utfordringer og mulige hendelser fram mot år 2020. Dokumentet skal være grunnlag for alt planarbeid i kommunene.

**Økonomiplan og handlingsprogram** utarbeides med utgangspunkt i kommunedelplanene og skal ha prioriteringer i samsvar med føringer i kommuneplanens samfunnsdel.

Ettersom kommunedelplanene enda ikke er på plass, er økonomiplan og økonomiplanens handlingsprogram 2010-2013 utarbeidet med utgangspunkt i eksisterende aktivitet, fagplaner og innspill fra virksomhetsområdene.

Proessen med gjennomgang av eksisterende aktivitet, fagplaner og innspill fra virksomhetsområdene er samlet i økonomiplanens del II: "Kommunedelplanområdenes handlingsprogram 2010-2013". Del II må ses som et grunnlag for den videre prosessen som skal føre frem til førsteutgaven av kommunedelplanene.

I prosessen er tre forhold vektlagt: Å vise hvordan vedtatte satsingsområder i kommuneplanens samfunnsdel følges opp, å arbeide fram delmål/effektmål som beskriver den effekten kommunen ønsker å oppnå med sin innsats på ulike områder, og å finne måleindikatorer som kan måle effekten.

Dette er en ny måte å tenke på i organisasjonen, og det er et krevende arbeid å finne riktige delmål/effektmål og riktige måleindikatorer. For å kvalitetssikre delmål og måleindikatorer trengs det mer tid. Dette må derfor gjøres i en grundigere prosess knyttet til utarbeidelse av kommunedelplanene. Både delmål og måleindikatorer kan bli justert.

"Kommunedelplanområdenes handlingsprogram" omhandler tiltak som er prioritert i økonomiplanen, tiltak det ikke er funnet rom for i økonomiplanen, saker til oppfølging i planperioden og en konsekvensbeskrivelse i forhold til utfordringer på kort og lang sikt.

## 2. KOMMUNEPLANENS SAMFUNNSDEL - MÅL

---

### 2.1 Visjon, overordnede mål og verdigrunnlag

Felles visjon for Verdal og Levanger kommuner er **LIVSKVALITET OG VEKST**.

**Overordnede mål** er beskrevet i høringsdokumentet til kommuneplanens samfunnsdel, og er felles for Verdal og Levanger kommuner:

Levanger og Verdal kommuner skal være

- Bærekraftige og nyskapende samfunn som er attraktive for næringsliv, befolkning, arbeidskraft og eksterne samarbeidspartnere
- Samfunn som med utgangspunkt i sin egenart utvikler mangfold og kulturrikdom
- Preget av engasjement, deltakelse, frivillighet og folkestyre
- Energiske, kreative og inkluderende
- Innbyggerfokuserte og kvalitetsbevisste
- Opptatt av helse og helsekonsekvenser av tiltak i alle sektorer
- Miljøperspektivet skal ha en sentral rolle i kommunenes arbeid

#### Verdigrunnlag og ledelsesfilosofi:

For å oppnå de overordnede målene, ønsker kommunene å bygge tillit og troverdighet gjennom: **Respekt, omsorg, likeverd, lojalitet, ærlighet, romslighet og etikk.**

### 2.2 Samfunn og tjenester

Gjennom sine tjenester skal Verdal kommune dekke en rekke behov hos innbyggerne. Innbyggernes behov er til enhver tid under endring. Kommunale tjenester må derfor gjennomgå en kontinuerlig tilpasning.

Verdal kommune har en rekke sterke sider. Disse utfordres av internasjonale og nasjonale utviklingstrender som er beskrevet i utfordringsdokumentet.

Med utgangspunkt i nasjonale føringer, demografisk utvikling, utviklingstrender og utfordringer på kommunedelplanområdene, er det i kommuneplanens samfunnsdel vedtatt syv satsingsområder for samfunn og tjenester:

- Satsingsområde: **Oppvekstmiljø**  
Mål: Barn og unge opplever motivasjon og mestring.  
Det er samsvar mellom arbeidslivets kompetansebehov, utdanningsinstitusjonenes tilbud og ungdommenes valg av utdanning.
- Satsingsområde: **Folkehelse**  
Mål: En aktiv befolkning med god helse.
- Satsingsområde: **Omsorg for alle**  
Mål: Tjenestetilbudet er trygt og forutsigbart samtidig som det er dimensjonert og strukturert i forhold til befolkningens sammensetning og behov.  
Enhver har en meningsfylt hverdag ut fra egne forutsetninger.

- **Satsingsområde: Næringsutvikling**  
Mål: Levanger og Verdal kommuner har et sterkt industrimiljø og et variert næringsliv med gode utviklingsmuligheter.
- **Satsingsområde: Kultur for alle**  
Mål: Kunst, idrett og kultur har en viktig rolle i offentligheten. Alle innbyggere har mulighet til kulturopplevelser og aktiv deltakelse i kulturlivet.
- **Satsingsområde: Fysiske omgivelser**  
Mål: Bolyst er utviklet gjennom helhetlig, langsiktig og samordnet satsing på stedsutvikling.
- **Satsingsområde: Samfunnsikkerhet**  
Mål: Beredskap og forebygging skaper trygghet hos befolkningen.

## 2.3 Organisasjon

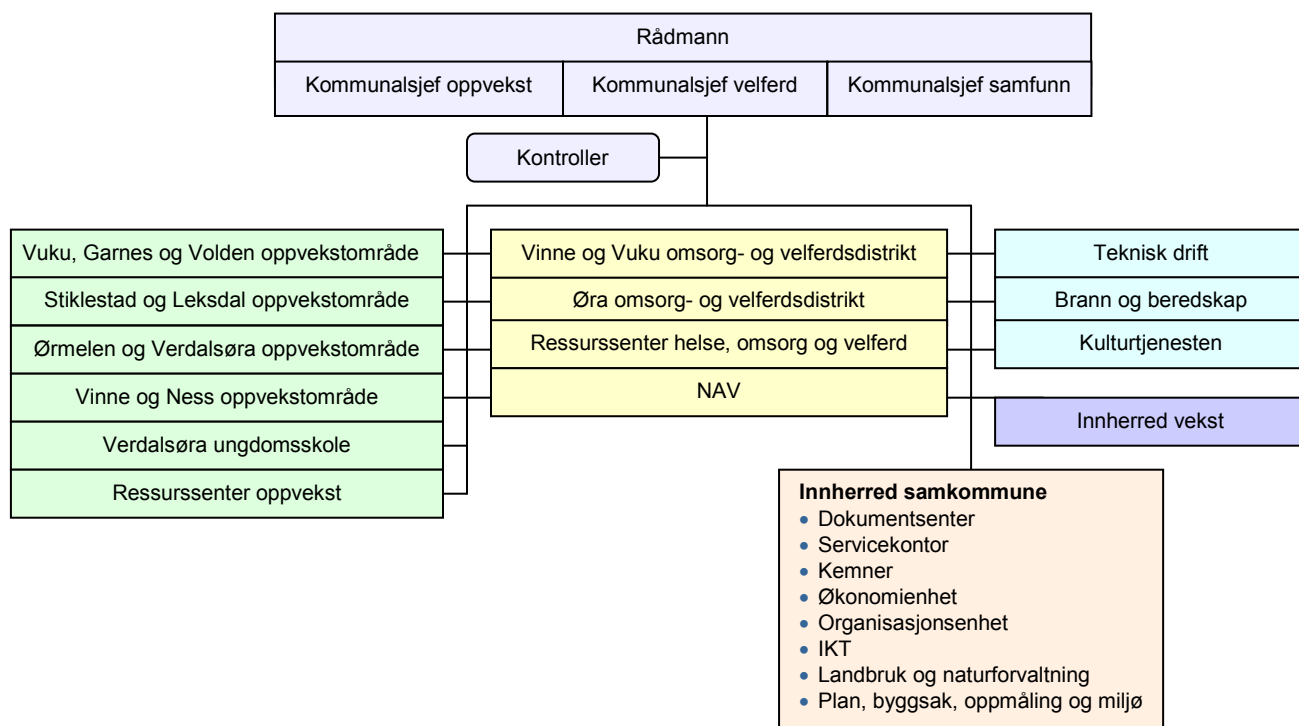
Kommuneorganisasjonen må legge tilrette for at innbyggerne til enhver tid gis tjenester med god kvalitet, på en mest mulig effektiv og økonomisk måte. Press på økonomien, endringer i brukernes behov og i brukermassen, nødvendiggjør at organisasjonen underlegges en kontinuerlig evaluering av strukturen i forhold til brukerbehovene.

I henhold til kommunestyrevedtak, ble det sendt søknad om et nytt fireårig forsøk med Innherred samkommune, ISK 3, i mai 2009. Det er mottatt positive signaler på søknaden.

I kommuneplanens samfunnsdel beskrives fire satsingsområder for organisasjonen:

- **Satsingsområde: Koordinering**  
Mål: Kommunale tjenester er koordinert og samhandlingen med eksterne samarbeidspartnere er god.
- **Satsingsområde: Arbeidskraft**  
Mål: Levanger og Verdal kommuner er attraktive arbeidsgivere som tiltrekker seg og beholder arbeidskraft med riktig kompetanse.
- **Satsingsområde: Teknologi**  
Mål: Levanger og Verdal er foregangskommuner innen bruk av teknologi. Alle kommunalt ansatte har relevant kompetanse i bruk av digitale verktøy og ny teknologi.
- **Satsingsområde: Miljøvennlig drift**  
Mål: Kommunal drift er energieffektiv og tar i bruk riktig teknologi for å spare miljøet.

## Organisasjonskart Verdal kommune pr. 01.09.09:



## 3. RÅDMANNENS KOMMENTARER

---

### 3.1 Økonomiplan- og budsjettprosessen

I henhold til årshjulet skal rådmannens forslag til økonomiplan legges frem for politisk nivå før sommerferien. Av kapasitetsmessige årsaker har dette ikke vært mulig i 2009. Som i fjor legges derfor forslaget til Økonomiplan 2010-2013 og budsjett 2010 for Verdal kommune fram som et samlet dokument den 5. november 2009.

Plandokumentet gjelder for perioden 2010-2013, men en har valgt å ta med 2014 i de økonomiske oversiktene for å kunne se utviklingen lengst mulig framover.

Økonomiplanprosessen startet med felles dialogseminar 2. og 3. februar i Åre. Her deltok formannskapene i Verdal og Levanger, rådmenn, kommunalsjefer, virksomhets-, enhets- og resultatenhetsledere samt tillitsvalgte fra kommunene og samkommunen.

Økonomiplanseminar for Verdal kommune ble gjennomført 6. mai med kommunestyret, rådmann, kommunalsjefer, virksomhetsledere og enhetsledere fra samkommunen i tillegg til tillitsvalgte og representanter fra fire brukerorganisasjoner. Resultatet fra gruppearbeidet på seminaret inngår i arbeidsgrunnlaget for økonomiplan 2010-2013.

Utgangspunkt for økonomiplan 2010-2013 er økonomiplan 2009-2012. Denne er justert for endring i inntekter og utgifter som følge av statsbudsjett 2010, nye behov i driften som ikke kan nedprioriteres og økning i sparetiltak som følge av dette.

Rapporten "Effektivisering og omstilling i Verdal kommune" ble utarbeidet i 2008. Rapporten var grunnlag for de omstillings- og innsparingstiltak som ble vedtatt i økonomiplan 2009-2012, og som strekker seg inn i planperioden 2010-2013.

Budsjettet utgjør det første året i økonomiplanen. Hovedforskjellen på økonomiplan- og budsjettprosessen er vanligvis at økonomiplanen utarbeides med utgangspunkt i kommune-proposisjonen, mens statsbudsjettet, som kommer i begynnelsen av oktober, legges til grunn for budsjettet. Ved utarbeidelsen av økonomiplanen er det 1. tertialrapport som legges til grunn, mens budsjettet tar utgangspunkt i 2. tertialrapport.

I 2008 ble økonomiplan og budsjett utarbeidet samlet på høsten fordi vårhalvåret ble brukt til prosesser knyttet til utarbeidelse av rapporten "Effektivisering og omstilling i Verdal kommune". Arbeidsformen i 2009 er tilnærmet lik med 2008, da økonomiplan og budsjett beskrives i ett dokument hvor tallene fremkommer med utgangspunkt i statsbudsjettet.

### 3.2 Oppsummering økonomiplan og budsjett

#### Kommunale inntekter

De kommunale inntektene er knyttet til variasjoner i innbyggertallet og i ulike aldersgrupper i kommunen sett i forhold til endringer i innbyggertallet i landet forøvrig.

Dette innebærer at det ikke er mulig å foreta en eksakt beregning av hvor mye skatt og rammetilskudd kommunen får kommende år. Det beste verktøyet kommunen har for å foreta denne beregningen er "Stolp-modellen", prognosemodellen til Kommunens sentralforbund.

Kjøring av Stolp-modellen med innbyggertall pr. 01.07.09 innebærer en inntektsøkning på i overkant av 6 mill kr. i forhold til Stolp-modellen med innbyggertall pr. 01.01.09.



En vesentlig årsak er at aldersgruppen 0-15 år i Verdal har hatt en mindre reduksjon enn landet forøvrig. Situasjonen kunne like gjerne ha vært at kommunen hadde hatt en større nedgang i gruppen enn landet forøvrig, noe som ville ha gitt en vesentlig reduksjon i inntektene.

Dette viser hvor sårbare de kommunale inntektene er for variasjoner i innbyggertall og sammensetning, og hvor viktig det er å bygge opp en ny buffer når alle frie fond er brukt opp i 2010. Anbefaling fra fylkesmannen er at det avsettes en årlig reserve på 2-3 % av driftsinntektene. 2 % tilsvarer årlig ca. 10 mill. kroner.

I statsbudsjettet er det forutsatt omlegging av kriteriene for beregning av tilskudd til ressurskrevende brukere. Dette innebærer et beregnet tap for kommunen på 1.145.000 i 2010. Omleggingen fører også til reduksjon i tilskuddet i 2009.

Kommunen har en økning i skatt og rammetilskudd fra 2009 til 2010 på 33 mill. kroner. Samtidig er Kompensasjonstilskudd på skoler og omsorgsboliger redusert med 2,4 mill. kroner. Bruk av kompensasjon for investeringsmoms i driften skal fases ut i årene 2009-2013 med 20 % årlig, det betyr en reduksjon fra 2009 til 2010 på 6 mill. kroner.

For å komme i balanse i budsjett 2010 er det nødvendig å bruke kommunens resterende fondsmidler, dvs. 6,2 mill. kroner. Dette innebærer at Verdal kommune etter 2010 ikke har noen reserve i form av fondsmidler som kan benyttes til å håndtere uforutsette forhold. I tillegg foreligger det en viss usikkerhet knyttet til fondets størrelse dersom driftsresultatet i 2009 blir negativt.

### **Kommunale utgifter**

Renteutgiftene i perioden er beregnet ut fra lav rente gjennom 2010, og deretter gradvis økende rente gjennom resten av perioden. Kommunen benytter seg av prinsippet om minimumsavdrag hele perioden. Som følge av økt lånegjeld vil kapitalutgiftene stige med 22 mill. kroner fra 2009 til 2013.

I statsbudsjettet forutsettes det utvidelse av undervisningstimetallet for 1. til 7. trinn med en uketimer fra høsten 2010, og innføring av tilbud om åtte timer gratis leksehjelp, fordelt på 1. til 4. trinn. Dette innebærer økte utgifter for kommunen.

Det er usikkert hvordan gratis leksehjelp skal løses i forhold til SFO-tilbudet. Det legges derfor opp til en gjennomgang av dette.

Som følge av endret regelverk må kommunen nå betale for datalisenser pr. ansatt. Merknad for kommunens virksomhetsområder er som følge av dette ca. 1,3 mill. kroner. Det er ikke funnet rom for å styrke budsjetttrammene tilsvarende, og kostnaden "spiser" av allerede stramme rammer.

Satsingen på tidligforebygging som ligger i økonomiplan 2010-2013 er langsiktig. Det tar tid før effekten kommer. Om satsingen utgår, må det fremover påregnes en høyere alternativkostnad både for barna det gjelder og økonomisk for kommunen.

Med utgangspunkt i demografisk utvikling bør folkehelsearbeidet og forebygging innenfor pleie og omsorg få økt fokus framover selv om de økonomiske rammene til dette er svært små.

Finanskrisen har konsekvenser for den lokale industrien. Aktiviteten går ned som følge av manglende kjøpekraft i det internasjonale markedet. Dette fører til økt arbeidsledighet i Verdal. Situasjonen får følger både på kommunens inntekts- og utgiftsside, gjennom reduserte skatteinntekter og økte sosialutgifter.

Å sikre kommunens inntekter er like viktig som å styre de kommunale utgiftene. Som følge av den lavkonjunktur som nå råder, bør kommunen gi lokalt næringsliv signal om økt innsats for å styrke det lokale næringsgrunnlaget. Det settes av midler til utviklingsprosjekter, slik at kommunen kan være lokomotiv i utviklingsprosesser og for å kunne vise til kommunal innsats når det søkes finansiering fra eksterne instanser. Kommunedelplan næring, landbruk og naturforvaltning som blir ferdig i høst, og hvor tiltaksdelen er under utarbeidelse i samarbeid med næringslivet, vil være grunnlag for dette arbeidet.

Det foreligger en rekke viktige tiltak som det ikke er funnet rom for. Disse fremgår av planens del II, Arbeidsdokument: "Kommunedelplanområdenes handlingsprogram 2010-2013". I del II fremgår også en vurdering av konsekvenser på kort og lang sikt, samt en oversikt over saker til oppfølging i 2010.

I 2013 er effekten av ny aktivitet i økonomiplan 2010-2013 inkl. tiltak fra 2009 på 27,2 mill. kroner. Effekten av sparetiltakene samme periode er på 19,8. mill. kroner. For å finansiere ny aktivitet og sikre økonomisk balanse, ble det i økonomiplan 2009-2012 forutsatt omfattende omlegging av driften. I perioden 2010-2013 presser ytterligere nye behov seg fram i driften. Omleggingen er derfor videreført, justert og forsterket i ny plan.

	2010	2011	2012	2013	2014
Ny aktivitet	16 150 000	13 305 000	13 800 000	12 950 000	12 550 000
Kuttiltak drift	-7 363 400	-10 950 000	-17 170 000	-17 270 000	-18 170 000
Nto. endring	8 786 600	2 355 000	-3 370 000	-4 320 000	-5 620 000

Rådmannen ser det ikke som et alternativ å legge inn ytterligere sparetiltak utover dette. Sparetiltakene er hver for seg krevende å gjennomføre, og det er utfordrende å holde framdriften. Det er først nå en begynner å ane at hva som kan bli effekten av dem, og sannsynligheten er stor for at flere sparetiltak vil gi lavere effekt enn forutsatt. I den grad det ikke er mulig å ta ut forutsatte effekt, må det settes inn alternative sparetiltak.

### Deflator og lønnsvekst

For å forstå den økonomiske situasjonen som kommunene har, er det nyttig å se på forholdet mellom deflatoren og lønnsveksten i kommunene. Deflatoren er den prosentvise økningen som legges til grunn for økning av frie inntekter til kommunen fra et år til neste. Deflatoren er en vektet kombinasjon av pris- og lønnsvekst.

For årene 2006-2008 er det i henhold til oversikten under, et betydelig gap mellom deflator og lønnsvekst.

År	2004	2005	2006	2007	2008	
Lønnsvekst	5,1	2,6	5,8	5,2	7,7	SSB
Deflator	3,3	2,5	3,6	4,4	6,2	TBU

Deflator og lønnsvekst er hentet fra hhv. teknisk beregningsutvalg og Statistisk sentralbyrå.

Da kommunens lønnsutgifter utgjør ca. 70 % av budsjettet er det i beregningen ikke tatt hensyn til at deflatoren er høyere enn prisstigningen på andre utgifter enn lønn. Dette kan gi en gevinst som kompenserer litt av tapet i forhold til lønnsutgiftene. Det kan også finnes lønnsinntekter som ikke fremgår av lønnspostene, og som kan redusere netto lønnsvekst noe, men ikke mye.

Verdal kommune	2005	2006	2007	2008
<b>Nto. lønnsutgifter</b>	337 376 408	360 086 225	394 119 933	436 551 268
Beregnet lønnsvekst 2006 jfr. SSB, 5,8 %		19 567 832		
Deflator (pris/lønnsstigning i rammen) 2006, 3,6 %		12 145 551		
Beregnet lønnsvekst 2007 jfr. SSB, 5,2 %			18 724 484	
Deflator (pris/lønnsstigning i rammen) 2007, 4,4 %			15 843 794	
Beregnet lønnsvekst 2008 jfr. SSB, 7,7 %				30 347 235
Deflator (pris/lønnsstigning i rammen) 2008, 6,2 %				24 435 436
<b>Differanse</b>		<b>-7 422 281</b>	<b>-2 880 690</b>	<b>-5 911 799</b>

Manglende dekning for økte lønnsutgifter er en forklaring på hvorfor driften har vært og er marginal. Manglende dekning innebærer en forutsetning om kontinuerlig omlegging av driften.

### For høyt aktivitetsnivå

Regnskapet for Verdal kommune i 2008 viste et "overskudd" i forhold til budsjett på 1,3 mill. kroner. Samtidig hadde virksomhetsområdene et merforbruk på driften på 3,8 mill. kroner. Det ble brukt 18,8 mill. kr. av fond, herav 3,5 mill. kroner fra bundne fond og 15,3 mill. kroner fra frie midler. Samtidig ble det avsatt 8,4 mill. kroner til bundne fond og overført 1,4 mill. til investeringsregnskapet, dvs. midler som kun kan disponeres til de formål fondene er bundet til. Dette betyr at driftsnivået i 2008 lå ca. 9 mill. kr. for høyt i forhold til inntektsnivået.

Budsjett 2009 innebærer også et for høyt aktivitetsnivå med bruk av 4,6 mill. kroner av disposisjonsfondet til dekning av driften. Utover dette beskriver 1. tertialrapport 2009 et merforbruk på virksomhetsområdene på 10 mill. kroner, redusert til 5 mill. kroner i 2. tertial.

I tillegg kommer det faktum at Verdal kommune over tid har benyttet betydelige prosjektmidler for å løse ulike oppgaver og utfordringer. Prosjektmidler innebærer en finansieringsmulighet for utviklingsarbeid. Men, dersom det ikke tas høyde for innfasing av prosjektaktiviteten i driften etter prosjektperiodens utløp, kan prosjektene innebære en økonomisk utfordring. Dette er situasjonen bl.a. for ulike viktige prosjekter innen rus og psykisk helse. Fremover må det legges forutsetninger for prosjektaktivitet som sikrer at dette ikke skjer.

Oversikten under er beskrivende for situasjonen. Den viser endringer i inntekter og utgifter i forhold til 2009.

Endringer fra 2009-nivå	2010	2011	2012	2013	2014
Endr. frie inntekter	32 893 000	36 625 698	40 386 390	44 175 288	47 992 603
Endr. eiendomsskatt		7 100 000	7 100 000	7 100 000	7 100 000
Endr. komp.tilskudd	-2 352 000	-2 352 000	-2 302 000	-2 252 000	-2 252 000
Endr. moms	-6 000 000	-5 000 000	-6 000 000	-11 000 000	-14 000 000
Endr. fondsbruk	700 000	-6 700 000	-6 700 000	-6 700 000	-6 700 000
<b>Endr. inntekter</b>	<b>25 241 000</b>	<b>29 673 698</b>	<b>32 484 390</b>	<b>31 323 288</b>	<b>32 140 603</b>
Endr. låneomkostninger	2 452 988	-8 647 012	-16 247 012	-21 447 012	-21 647 012
<b>Disp. til aktivitet</b>	<b>27 693 988</b>	<b>21 026 686</b>	<b>16 237 378</b>	<b>9 876 276</b>	<b>10 493 591</b>
Lønns/prisstign. dagens nivå drift	-16 907 388	-16 907 388	-16 907 388	-16 907 388	-16 907 388
Avsatt lønnsoppgj. - buffer	-2 000 000	-2 000 000	-2 000 000	-2 000 000	-2 000 000
<b>Resultat</b>	<b>8 786 600</b>	<b>2 119 297</b>	<b>-2 670 010</b>	<b>-9 031 112</b>	<b>-8 413 798</b>
Ny aktivitet	-16 150 000	-14 450 000	-13 800 000	-12 950 000	-12 550 000
Sparetiltak drift	7 363 400	10 950 000	17 170 000	17 270 000	18 170 000
<b>Resultat etter omlegging</b>	<b>0</b>	<b>-1 380 703</b>	<b>699 990</b>	<b>-4 711 112</b>	<b>-2 793 798</b>

Selv med sparetiltak tilsvarende 18,2 mill. kroner i 2014 har kommunen et merforbruk.

## **Oppfølging framover**

Den økonomiske situasjonen som Verdal kommune nå har, er svært krevende.

Beregning av frie inntekter er usikker da den er avhengig av variasjoner i innbyggertall og befolkningssammensetning i forhold til landet forøvrig. Kommunen har etter 2010 ingen reserve.

Det er avsatt marginalt med midler i forhold til lønnsoppgjør i 2010.

Det foreligger usikkerhet i forhold til om sosialbudsjettet holder. Og det forventes en innstramning i overføringene til kommunene etter at finanskrisen er over.

2010 må i så måte i kommunal sammenheng betraktes om et "godt år".

Statstilskudd og skjønnsmidler til barnehager vil fra 2011 bli lagt inn i rammen, noe som erfaringsmessig tilsier en reell reduksjon. Og fra 2012 foreligger det stor usikkerhet knyttet til hva Samhandlingsreformen innebærer for kommunene.

I 2010 er det i budsjettforslaget foreslått kutt på 7,4 mill. kroner økende til 18,2 mill kroner i 2014. Det er høyst usikkert om de forutsatte sparetiltak gir den effekten som er beskrevet framover. Om de ikke gjør det, må alternative sparetiltak finnes.

Det må framover legges opp til en drift hvor utgiftene er tilpasset inntektsnivået og hvor det finnes rom for en buffer med tanke på forutsette hendelser.

Når det gjelder mulighet for inntektsøkning av noen størrelse er alle muligheter for økning i ulike satser og gebyrer allerede tatt ut. Det som da gjenstår på inntektssiden er økning i eiendomsskatten. Dette bør vurderes.

Innsparing av den størrelse som er forutsatt innebærer en vesentlig omlegging av organisasjonen. Fra 01.01.10 vil rådmannen iverksette en full gjennomgang av kommunen med fokus på bemanningsreduksjon. Den største utfordringen i en slik situasjon er å opprettholde god nok kvalitet på tjenestetilbudet og sikre at kommunen har tilstrekkelig kompetanse framover.

Bemanningsendring må komme som følge av større effekt av samhandling med Levanger kommune i ISK eller reelle strukturendringer.

## 4. PRIORITERINGER 2010-2013

---

### 4.1 Hovedoversikt og handlingsprogram drift 2010-2013

Ny plan- og bygningslov innebærer at handlingsprogrammet i økonomiplanen skal tydeliggjøres, og at det skal være i samsvar med satsingsområder og hovedmål i kommuneplanen.

Det finnes ca. 50 plandokumenter i kommunen som beskriver behov for ny aktivitet og nye tiltak. Plansystemet skal sikre at disse inngår i vurderingsgrunnlaget når handlingsprogrammet utarbeides, slik:



Handlingsprogrammet viser hva som prioriteres av nye tiltak, hva det ikke finnes økonomisk rom for, saker til oppfølging og konsekvenser på kort og lang sikt.

De fleste kommunedelplanene mangler fortsatt. Dette innebærer at koordineringen av eksisterende virksomhetsplaner og fagplaner ikke er helt på plass. I påvente av dette gjøres en gradvis tilnærming til nytt system, ved at handlingsprogrammet utarbeides med utgangspunkt i Kommuneplanens samfunnsdel 2008-2020, utfordringsdokumentet, virksomhetsplaner og innspill fra virksomhetsområdene.

Økonomiplanen gjelder perioden 2010-2013, men i hovedoversikten er 2014 tatt med fordi det er ønskelig å se den økonomiske situasjonen så langt fram i tid som mulig. Tallene for de siste årene i planen er naturlig nok mer usikre enn tallene for de første årene.

<b>Økonomiplan 2010-14</b>	<b>Regnskap</b>	<b>Korr.</b>	<b>BUDSJETT</b>	<b>Økoplan</b>	<b>Økoplan</b>	<b>Økoplan</b>	<b>Økoplan</b>
Alle tall i 2009 kr	<b>2008</b>	<b>2009</b>	<b>2010</b>	<b>2011</b>	<b>2012</b>	<b>2013</b>	<b>2014</b>
Skatt på inntekt og formue, inkl selsk.sk.	217 792 000	227 631 000	242 632 000	244 451 740	246 285 128	248 132 267	249 993 259
Rammetilskudd mv.	199 989 000	237 169 000	255 061 000	256 973 958	258 901 262	260 843 022	262 799 344
<b>Sum skatt og rammetilskudd</b>	<b>417 781 000</b>	<b>464 800 000</b>	<b>497 693 000</b>	<b>501 425 698</b>	<b>505 186 390</b>	<b>508 975 288</b>	<b>512 792 603</b>
Eiendomsskatt	15 170 000	15 900 000	15 900 000	23 000 000	23 000 000	23 000 000	23 000 000
Integreringstilskudd flyktninger	14 646 000	15 700 000	15 700 000	15 700 000	15 700 000	15 700 000	15 700 000
Kompensasjonstilskudd omsorgsboliger	4 690 000	4 786 000	3 000 000	3 000 000	3 000 000	3 000 000	3 000 000
Kompensasjonstilskudd skoler	3 151 000	2 216 000	1 650 000	1 650 000	1 700 000	1 750 000	1 750 000
Momskompensasjon	8 685 000	14 000 000	8 000 000	9 000 000	8 000 000	3 000 000	0
<b>Sum inntekter</b>	<b>464 123 000</b>	<b>517 402 000</b>	<b>541 943 000</b>	<b>553 775 698</b>	<b>556 586 390</b>	<b>555 425 288</b>	<b>556 242 603</b>
Renteutgifter	22 107 000	27 852 988	23 400 000	31 500 000	36 100 000	38 300 000	38 500 000
Avdragsutgifter	17 281 000	19 000 000	21 000 000	24 000 000	27 000 000	30 000 000	30 000 000
<b>Netto kapitalutgifter</b>	<b>39 388 000</b>	<b>46 852 988</b>	<b>44 400 000</b>	<b>55 500 000</b>	<b>63 100 000</b>	<b>68 300 000</b>	<b>68 500 000</b>
Bruk av fond/overskudd	9 433 000	6 700 000	7 400 000	0	0	0	0
<b>Ramme til fordeling</b>	<b>434 168 000</b>	<b>477 249 012</b>	<b>504 943 000</b>	<b>498 275 698</b>	<b>493 486 390</b>	<b>487 125 288</b>	<b>487 742 603</b>
<i>Avsatt lønnsoppgjør 2008 + 2009</i>		400 000	2 400 000	2 400 000	2 400 000	2 400 000	2 400 000
<b>Støttefunksjoner</b>	<b>18 076 000</b>	<b>19 930 823</b>	<b>21 861 348</b>	<b>20 974 748</b>	<b>20 574 748</b>	<b>20 974 748</b>	<b>20 574 748</b>
Framskr. aktivitet rådmannens stab		19 930 823	22 774 748	22 774 748	22 774 748	22 774 748	22 774 748
<i>Økte personforsikringer</i>			0	0	0	0	0
<i>Lærlinger</i>			0	0	0	0	0
<i>Økte pensjonsutgifter</i>			1 600 000	1 600 000	1 600 000	1 600 000	1 600 000
<i>Seniortiltak</i>			600 000	0	0	0	0
<i>Valg</i>			-400 000	0	-400 000	0	-400 000
<i>Samhandling i organisasjonen, stillingsred.</i>			-2 713 400	-3 400 000	-3 400 000	-3 400 000	-3 400 000
<b>Oppvekst</b>	<b>170 918 000</b>	<b>190 035 828</b>	<b>200 330 903</b>	<b>197 630 903</b>	<b>191 780 903</b>	<b>190 830 903</b>	<b>190 430 903</b>
Framskrevet aktivitet		190 035 828	194 630 903	194 630 903	194 630 903	194 630 903	194 630 903
<i>Helårsvirkn. økt timetall gr.skole høst 09</i>			2 100 000	2 100 000	2 100 000	2 100 000	2 100 000
<i>Samordnet innsats 6-16 år</i>			0	0	0	0	0
<i>Stillingsøkn.barnevern - ikke funnet rom</i>			0	0	0	0	0
<i>SLT-koordinator, 30 % stilling</i>			0	0	0	0	0
<i>Matte/norskurs barnetrinnet, vår</i>			0	0	0	0	0
<i>Delingstimer/kontaktlærere u.trinn, vår</i>			0	0	0	0	0
<i>Ekstra parallell 8. trinn Verdalsøra u.</i>			1 000 000	1 000 000	550 000		0
<i>Økte barnev.utg.-fosterheim/institusjon</i>			1 200 000	1 200 000	800 000	400 000	0
<i>8 t. leksehjelp 1.-4. klassetrinn</i>			?				
<i>Leieutgifter/kapasitetsmangel skoleutb.</i>			1 700 000	1 700 000	1 700 000	1 700 000	1 700 000
<i>Forsterka barnehager - spes.pedagoger</i>			1 200 000				
<i>Omlegging spesialundervisning</i>			0	0	0	0	0
<i>Reduksjon spesialundervisning</i>			-1 000 000	-2 000 000	-3 000 000	-3 000 000	-3 000 000
<i>Strukturelle tiltak skole</i>					-3 000 000	-3 000 000	-3 000 000
<i>Endret struktur til 5 virksomhetsområder/ending av kretsgrenser</i>			-500 000	-1 000 000	-1 000 000	-1 000 000	-1 000 000
<i>Effekt forebygging på spesialunderv.</i>					-1 000 000	-1 000 000	-1 000 000

<b>Økonomiplan 2010-14</b>	<b>Regnskap</b>	<b>Korr. budsjett</b>	<b>BUDSJETT</b>	<b>Økoplan</b>	<b>Økoplan</b>	<b>Økoplan</b>	<b>Økoplan</b>
Alle tall i 2009 kr	2008	2009	2010	2011	2012	2013	2014
<b>Omsorg og velferd</b>	<b>182 761 000</b>	<b>203 947 268</b>	<b>214 813 836</b>	<b>213 863 836</b>	<b>213 693 836</b>	<b>213 743 836</b>	<b>213 743 836</b>
Framskrevet aktivitet		203 947 268	211 988 836	211 988 836	211 988 836	211 988 836	211 988 836
<i>Økt lønn støttekontakter</i>			50 000	100 000	150 000	200 000	200 000
<i>Pleie i 5 private boliger, pers. over 18 år</i>			2 500 000	2 500 000	2 500 000	2 500 000	2 500 000
<i>Barnebolig/BPA</i>			0	0	0	0	0
<i>Rehabiliteringsplanen</i>			50 000	50 000	150 000	150 000	150 000
<i>Transporttjeneste dagtilbud, 50 % st.</i>			200 000	200 000	200 000	200 000	200 000
<i>Gjestepasientutgifter</i>			300 000	300 000	300 000	300 000	300 000
<i>Overgrepsmottak</i>			130 000	130 000	130 000	130 000	130 000
<i>Stillingsøkning - manglende stillinger hjemmetjenester/lønnsutvikling</i>			1 000 000	1 000 000	1 000 000	1 000 000	1 000 000
<i>Endr. kriterier tilsk. ress.kr. brukere</i>			1 145 000	1 145 000	1 145 000	1 145 000	1 145 000
<i>Stillingsøkning helsesekretær</i>			0	0	-320 000	-320 000	-320 000
<i>Fjerning matpause</i>			-1 300 000	-1 300 000	-1 300 000	-1 300 000	-1 300 000
<i>Tildelingsgruppe hjemmetjenester</i>			-250 000	-250 000	-250 000	-250 000	-250 000
<i>Effektivisering - økt bruk av data</i>			-500 000	-1 000 000	-1 000 000	-1 000 000	-1 000 000
<i>Tilretteleggingstilskudd sykmeldte</i>			-200 000	-200 000	-200 000	-200 000	-200 000
<i>Bedre koordinering omkring rus</i>			-300 000	-300 000	-300 000	-300 000	-300 000
<i>Reduserte utgifter legetjenester</i>				-500 000	-500 000	-500 000	-500 000
<b>Kultur</b>	<b>13 132 000</b>	<b>13 440 735</b>	<b>14 112 964</b>	<b>14 162 964</b>	<b>14 212 964</b>	<b>14 262 964</b>	<b>14 262 964</b>
Framskrevet aktivitet	12 834 315	13 440 735	14 037 964	14 037 964	14 037 964	14 037 964	14 037 964
<i>Økt driftstilskudd SNK</i>			75 000	75 000	75 000	75 000	75 000
<i>Økt driftstilsk. sentralidrettsanlegget</i>			0	0	0	0	0
<i>Kulturplanen</i>			0	50 000	100 000	150 000	150 000
<i>Besparelse tilsk. frivillighetssentralen</i>			0	0	0	0	0
<b>Næring, landbruk og naturforvaltning</b>	<b>0</b>	<b>0</b>	<b>1 000 000</b>	<b>1 000 000</b>	<b>1 000 000</b>	<b>1 000 000</b>	<b>1 000 000</b>
<i>Utviklingsprosjekter/egenandeler næring</i>			1 000 000	1 000 000	1 000 000	1 000 000	1 000 000
<b>Anlegg, infrastruktur, samfunnsikkerhet og miljø</b>	<b>18 449 000</b>	<b>20 578 966</b>	<b>21 292 010</b>	<b>20 492 010</b>	<b>19 992 010</b>	<b>19 492 010</b>	<b>18 992 010</b>
Framskrevet aktivitet Teknisk		15 064 716	15 512 332	15 512 332	15 512 332	15 512 332	15 512 332
Framskr.aktivitet Brann/beredskap		5 514 250	5 679 678	5 679 678	5 679 678	5 679 678	5 679 678
<i>Økte leieutgifter Fokusbygget</i>			0	0	0	0	0
<i>Økte strømudgifter</i>			300 000	300 000	300 000	300 000	300 000
<i>Avsetn.fond/nedsetting avg. VAR</i>			0	-800 000	-1 300 000	-1 800 000	-2 300 000
<i>Brann inn i ISK</i>			-200 000	-200 000	-200 000	-200 000	-200 000
<b>Kirken</b>	<b>5 637 000</b>	<b>5 663 295</b>	<b>5 833 194</b>	<b>5 833 194</b>	<b>5 833 194</b>	<b>5 833 194</b>	<b>5 833 194</b>
<b>Fordelt ramme ISK</b>	<b>23 177 000</b>	<b>23 213 152</b>	<b>23 298 746</b>	<b>23 298 746</b>	<b>23 298 746</b>	<b>23 298 746</b>	<b>23 298 746</b>
<b>Sum fordelt</b>	<b>432 150 000</b>	<b>476 810 067</b>	<b>502 543 000</b>	<b>497 256 400</b>	<b>490 386 400</b>	<b>489 436 400</b>	<b>488 136 400</b>
<b>Resultat</b>	<b>2 018 000</b>	<b>0</b>	<b>0</b>	<b>-1 380 703</b>	<b>699 990</b>	<b>-4 711 112</b>	<b>-2 793 798</b>
<b>Tilrådd buffer 2 % av driftsinntekter</b>							
<b>Økt eiendomsskatt, flere tjenester i ISK og/eller strukturendringer</b>				<b>10 000 000</b>	<b>10 000 000</b>	<b>10 000 000</b>	<b>10 000 000</b>
<b>Resultat</b>			<b>0</b>	<b>8 619 297</b>	<b>10 699 990</b>	<b>5 288 888</b>	<b>7 206 202</b>

## 4.3 Handlingsprogram investeringer

Det er lagt inn investeringer for perioden 2010-2013 med 358,4 mill. kroner. Skoleutbyggingen er den største utfordringen for kommunen i planperioden.

Som det framgår av finansieringsplanen er det ikke planlagt egenfinansiering for noen av investeringene utover momsrefusjonen.

Når det gjelder momsrefusjon, er økonomiplan og budsjett tilpasset endringer i reglene for momskompensasjon. Det brukes til sammen 28 mill. kr. av momskompensasjonen i driftsbudsjettet, mens 30 mill. kr. brukes til finansiering av investeringer. Fra 2014 vil det være slutt på muligheten til å ta inn inntekter fra momskompensasjonen på investeringer i drifta.

TILTAK	KOSTNAD							
	Avskr. tid	2009	Kostn. 09-12	2010	2011	2012	2013	Kostn. 10-13
<b>ORGANISASJON</b>								
<b>STØTTEFUNKSJONER</b>								
<b>IKT-utstyr</b> Utskifting av datautstyr, PC'er, skrivere, nettverk m.m. Det er under utarbeidelse en IT-plan som vil være grunnlag for prioriteringer på området.	5	2	8	2	2	2	2	8
<b>Rehabilitering kommunal bygningsmasse</b> Investeringer på kommunal bygningsmasse, spesielt mindre ombyggningsarbeider.	50	2	5	1	1	1	1	4
<b>Egenkapitalinnskudd KLP</b> Innbetaling av egenkapital-innskudd er ajour. Siste innbetaling i 09 med 1,4 mill. kr.	10	1,4	1,4	0	0	0	0	0
<b>SAMFUNN OG TJENESTER</b>								
<b>OPPVEKST</b>								
<b>IKT-utstyr i grunnskole og barnehager</b> Datamaskiner/programvare for barn/elever og lærere/førskolelærere. Midlene disponeres i samarbeid med oppvekstområdene.	5	1	4	1	1	1	1	4
<b>Rehabilitering Vuku oppvekstsenter</b> Avsetning t.o.m. 2009 er i samsvar med kommunestyrevedtak høsten 2008. Samlet kostnad siste byggetrinn er på 57 mill. kr.	40	32	32	0	0	0	0	0
<b>Utbygging av skoler i sentrum inkl. svømmehall og flerbrukshall</b> Kommunestyret har valgt en utbygging som innebærer en total kostnad på 278 mill. kr. Dette er fulgt opp i planen. NB! Sum 09-12 er korrigeret i forhold til plan 09-12 da tilskudd på 15 mill. kr. er påpluset. Differansen fremkommer også i finansieringsoversikt.	40	10	203	60	105	103	0	268
<b>Mindre tiltak på skoler</b>	40	1	4	1	1	1	1	4
<b>Mindre tiltak barnehager</b> Mindre tiltak og opprusting av utearealene ved flere av barnehagene.	40	0,5	2	0,5	0,5	0,5	0,5	2



TILTAK	KOSTNAD							
	Avskr. tid	2009	Kostn. 09-12	2010	2011	2012	2013	Kostn. 10-13
<b>KULTUR</b>								
<b>Idretts- og kulturanlegg</b> Bruk av midler gjelder kommunalt eide anlegg.	40	1	3	1	0,5	0,5	0,5	2,5
<b>Kirker og kirkegårder</b>	5	0,5	2	0,5	0,5	0,5	0,5	2
<b>HELSE, OMSORG OG VELFERD</b>								
<b>Bygging av små rusboliger</b> Tilrettelagte boliger for rusmisbrukere.	40	0	3	3	0	0	0	3
<b>Rehabilitering av Verdal bo- og helsetun</b> Ferdigstilles i 2009.	50	2	2	0	0	0	0	0
<b>Utstyr/inventar pleie og omsorg (velferd)</b> Utskifting av større inventar og utstyr.	10	0,3	1,2	0,3	0,3	0,3	0,3	1,2
<b>Kjøp av eiendom for aktivitet innenfor rusomsorg.</b> Oppbygging av et "bredspektret" tilbud for alle rusmisbrukerne uavhengig av hvilken fase de er i. Kostnad er uavklart.								
<b>Tilpasninger bygningsmasse som følge av endring i behov</b> Lysgård og Kvisla				2	1	1	1	5
<b>Utbygging av institusjonsplasser</b> Utbygging av omsorgsboliger/sykeheimsplasser. I tråd med regjeringens St.mld. nr 25 (2005-06)							5	5
<b>NÆRING, LANDBRUK OG NATURFORVALTNING</b>								
<b>ANLEGG, INFRASTRUKTUR OG SAMFUNNSSIKKERHET</b>								
<b>Enøk tiltak</b> Aktuelle områder er utfasing av gamle oljekjeler, utvidelse SD-anlegg mm.	40	0,5	2,5	0,5	0,5	1	0,5	2,5
<b>Utskifting PCB gateløys</b> Det er påkrevet å skifte PCB holdig gateløys-armatur. Samlet kostnad på 4,5 mill. kr. avsluttes med bevilgning i 2010.	40	1,5	2,5	1	0	0	0	1
<b>Kommunale veger</b> Forsterkning, reasfaltering og nyasfaltering.	40	2	8	2	2	2	2	8
<b>Gang og sykkelveier</b> Bygging av gang/sykkelveier Fleskhus-Ydsekorsen og Holte-Minsaas-Lein.	40	2	6	2	2	0	0	4
<b>Utvikling Stiklestad</b> Ulike utviklingstiltak på Stiklestad.	40	0,5	2	0,5	0,5	0,5	0,5	2
<b>Maskiner</b> Utskifting av maskinelt utstyr.	20	0,3	1,2	0,3	0,3	0,3	0,3	1,2
<b>Brannutrykningsutstyr</b> Mannskapsbil.	10	0	0,5	0,5	0	0	0	0,5
<b>SUM INVESTERINGER</b>		<b>60,5</b>	<b>293,3</b>	<b>79,1</b>	<b>118,1</b>	<b>114,6</b>	<b>16,1</b>	<b>327,9</b>

TILTAK	KOSTNAD							
	Avskr. tid	2009	Kostn. 09-12	2010	2011	2012	2013	Kostn. 10-13
<b>BETALINGSTJENESTER</b>								
<b>Tiltak hovedplan vannforsyning</b> Utskifting av vannledinger Fætten, Fleskhus og sentrum. Restaureringsarbeid Hallemsåsen vannrenseanlegg. Tilknytning av private vasslag i Skjørholm/Haukåa, Ulvilla, Leksdal og Vinne/ Rindsem.	40	6	24	6	6	6	6	24
<b>Sanering av eksisterende kloakkanlegg</b> Utbedring av eksisterende kloakknnett i sentrum.	40	5	20	5	5	5	5	20
<b>Spredt avløp</b> Sanering av spredt avløp inkl. Fleskhus, Fætten og Vinne.	40	4	16	4	4	4	4	16
<b>Feieutstyr</b> Utskifting feiebil.	10	0	0,5	0	0,5	0	0	0,5
<b>SUM BETALINGSTJENESTER</b>		<b>15</b>	<b>60,5</b>	<b>15</b>	<b>15</b>	<b>15,5</b>	<b>15</b>	<b>60,5</b>

#### FINANSIERING

Finansieringsbehov		75,5	353,8	94,1	133,1	130,1	31,1	388,4
Lån		73,7	315,0	87,3	121,9	104,6	28,1	341,9
Momskompensasjon		1,8	23,8	6,3	11,2	10,5	3,0	31,0
Tilskudd			15,0	0,5		15,0		15,5

#### Utvikling i lånegjeld (mill. kroner)

2007	2008	2009	2010	2011	2012	2013
559	610	665	732	818	899	896

Utviklingen i lånegjelda fremgår av tabellen over. Gjelda pr. innbygger øker fra ca. 40.000 kroner pr. innbygger ved utgangen av 2007 til 63.000 kroner pr. innbygger ved utgangen av 2013. Altså en økning på over 50 prosent.

## 5. RAMMEBETINGELSER

---

### 5.1 Økonomiske rammebetingelser

#### 5.1.1 Statsbudsjettet – endringer i budsjett 2010

##### **Det økonomiske opplegget for kommunesektoren i 2009 og 2010**

Den høye aktivitetsveksten siden 2006 kombinert med sterkere kostnadsvekst enn forventet, har ført til at mange kommuner i 2008 hadde et svakt netto driftsresultat.

Det samlede kommuneopplegget for 2009 legger til rette for en konsolidering av den økonomiske balansen og fortsatt utbygging av det kommunale tjenestetilbudet.

For fortsatt å styrke kommuneøkonomien i 2010, slik at tjenestetilbudet kan utbygges videre, foreslås det en reell vekst i kommunesektorens samlede inntekter.

Av veksten i de samlede inntektene er 4,2 mrd. kr frie inntekter, en reell vekst i de frie inntektene på 1,9 pst. Av dette er 230 mill. kr begrunnet med en styrking av det forebyggende helsearbeidet i kommunene i tilknytning til samhandlingsreformen.

1 mrd. kr er begrunnet i fylkeskommunens økte ansvar på samferdselsområdet.

##### **Kommunesektorens inntekter i 2009**

Det økonomiske opplegget i revidert nasjonalbudsjett for 2009, innebar en reell vekst i kommunesektorens samlede inntekter på 9,5 mrd. kr og en reell vekst i de frie inntektene på 4,9 mrd. kr fra 2008 til 2009.

På bakgrunn av ny informasjon om skatteinngangen, er anslaget for kommunesektorens skatteinntekter oppjustert med om lag 1,2 mrd. kr, herav omlag 950 mill. kr til kommunene.

Kostnadsveksten i kommunesektoren i 2009 anslås til 4,1 pst., som er uendret fra revidert nasjonalbudsjett 2009. Den reelle veksten i kommunesektorens samlede inntekter fra 2008 til 2009 anslås i nasjonalbudsjettet for 2010 til 11,4 mrd. kr eller 4,0 pst.

Realveksten i de frie inntektene anslås til 6,1 mrd. kr, tilsvarende 3,0 pst.

##### **Kommunesektorens inntekter i 2010**

I kommuneproposisjonen for 2010 la regjeringen opp til reell vekst i kommunesektorens samlede inntekter på mellom 5 og 6 mrd. kr i 2010. Det ble lagt opp til reell vekst i kommunesektorens frie inntekter på 4 mrd. kr.

Regjeringen legger nå opp til en realvekst i de samlede inntektene i 2010 på om lag 8 mrd. kr, tilsvarende 2,6 pst.

Pris- og lønnsvekst for kommunesektoren i 2010 er anslått til 3,1 pst. Kommunesektoren er kompensert for dette innenfor de foreslåtte inntektsrammene for 2010. Realveksten i kommunesektorens inntekter kommer i tillegg til kompensasjonen for pris- og lønnsvekst.

Inntektsveksten i 2010 er regnet ut fra anslått inntektsnivå i 2009 i revidert nasjonalbudsjett 2009. Regnet i forhold til anslag på regnskap for 2009, der det tas hensyn til at skatteanslaget for 2009 er justert opp med 1,2 mrd. kr og at utbetalingen over tilskudd for ressurskrevende tjenester er 713 mill. kr høyere enn tidligere anslått, innebærer budsjettforslaget en reell økning i de samlede inntektene på om lag 6 mrd. kr, tilsvarende 1,9 pst.

På bakgrunn av regnskap for 2008 får kommunene i 2009 kompensert 85 pst. av netto lønnsutgifter utover innslagspunktet på kr 835 000 i toppfinansieringsordningen for ressurskrevende tjenester.

Med bakgrunn i den sterke vekst i toppfinansieringstilskuddet de siste årene, økes vekstanslagene for antallet mottakere, og for utgifter per mottaker. I tillegg økes innslagspunktet noe utover prisstigningen samt at kompensasjonsgradene reduseres fra 85 pst. til 80 pst. Dette får regnskapsmessig virkning for kommunene allerede fra 2009 fordi refusjonen fra staten inntektsføres det året kravet oppstår.

Gebyrinntektene for kommunesektoren anslås å øke reelt med om lag 200 mill. kr i 2010.

Med budsjettforslaget for 2010 anslås den samlede reelle inntektsveksten for kommunesektoren i perioden f.o.m. 2006 t.o.m. 2010 til 40,9 mrd. 2010-kr.

Teknisk beregningsutvalg for kommunal og fylkeskommunal økonomi har utarbeidet anslag for merutgifter knyttet til den demografiske utviklingen på 1,5 mrd. kr. Veksten i de frie inntektene gir rom for å dekke kommunesektorens anslåtte samlede merutgifter knyttet til den demografiske utviklingen.

De frie inntektene skal legges til rette for videre utbygging av kommunale tjenester bl.a. innen skole, pleie, omsorg og barnevern.

I årene 2006, 2007 og 2008 var det en betydelig årsverksvekst med til sammen om lag 12 500 nye årsverk.

Regjeringen har hatt et mål om å øke bemanningen i de kommunale omsorgstjenestene fra nivået i 2004 med 10 000 nye årsverk innen utgangen av 2009. For perioden 2004 til 2008 viser tall fra Statistisk sentralbyrå at personellinnsatsen er økt med om lag 10 900 årsverk. Regjeringen antar at inntektene i 2010 gir rom for flere nye årsverk i pleie og omsorgstjenesten.

I tillegg til veksten i frie inntekter kommer følgende tiltak finansiert gjennom økt rammetilskudd:

Undervisningstimetallet for 1. til 7. trinn utvides med en uketime fra høsten 2010 for å sikre elevene bedre læring og utvikling av grunnleggende ferdigheter.

For å bidra til bedre læring gjennom tidlig innsats, innføres et tilbud om åtte timer gratis leksehjelp, fordelt på 1. til 4. trinn.

På barnetrinnet i grunnskolen er det fra skoleåret 2009–2010 innført to timer fysisk aktivitet.

I 2009 ble det frigjort midler til tidlig innsats i norsk/samisk og matematikk på 1.- 4. trinn fra høsten 2009.

Budsjettforslaget for 2010 innebærer en reell vekst i øremerkede tilskudd på 2,8 mrd. kr. Hoveddelen av veksten skyldes økt tilskudd til barnehager jf. omtale i 2.9 og økt tilskudd til ressurskrevende tjenester, jf. omtale i 2.12.

Maksimalgrensen for foreldrebetalingen videreføres nominelt inntil prisen er redusert til kr 1 750 (2005-kroner) per måned. Maksimalprisen blir derfor i 2010 som i 2009, kr 2 330 per måned og kr 25 630 på årsbasis for en heltidsplass.

## 5.1.2 Skatt og rammeoverføringer

Skatteinntekt og rammetilskudd for 2009-2013 er beregnet ved hjelp av KS sin modell. Tallene som presenteres er i faste 2009 kroner. For beregningen for 2010 er kommuneproposisjonens forutsetninger lagt til grunn. For resten av perioden er det lagt til grunn en reell vekst i de frie inntektene på 0,75 % for hvert år. Dette er samme forutsetning som ble lagt til grunn i forrige økonomiplan. Rådmannen føler noe usikkerhet knyttet til vekstanslaget framover med tanke på den uro som er i finansmarkedet. Samtidig må det påregnes økt arbeidsledighet, og minimal økonomisk vekst. Dette må forventes også å slå inn i kommuneøkonomien i årene framover. Skulle imidlertid inntektene bli høyere enn forutsatt, må dette settes på disposisjonsfond.

## 5.1.3 Andre statlige overføringer

### Momskompensasjon på investeringer

Innføringen av generell momskompensasjon fra 1.1.2004 for både drift og investeringer, innebar at kommunene fikk et trekk i rammetilskudd svarende til den innsparing kommunene fikk gjennom økt momskompensasjon. Fra 2010 endres regnskapsførselen av kompensasjonen for investeringer.

I perioden 2010 til 2013 trappes den delen av momskompensasjonen som kan føres i driftsregnskapet ned med 20 prosent hvert år, dvs. 80 prosent i 2010 til 20 prosent i 2013. Fra 2014 skal hele momsens på investeringer gå til fradrag i investeringsregnskapet, dvs. at finansieringsbehovet reduseres tilsvarende.

Tap av kompensasjon i driftsregnskapet blir ikke kompensert med økt rammetilskudd. På sikt vil dette føre til mindre kapitalkostnader i driftsregnskapet som slik utlignes på lang sikt.

I investeringsplanen for perioden er utbyggingen av skolene økt i samsvar med kommunestyrevedtak. Dette utgjør ca 35 mill. kroner i økte investeringer i årene 2011 og 2012. Bruken av momskompensasjon i drifta er på denne bakgrunn økt med til sammen 5 mill. kroner i disse to årene sammenlignet med eksisterende plan. I økonomiplanen foreslås det følgende bruk av momskompensasjon i driftsregnskapet:

2010: 8 mill. kroner	2011: 9 mill. kroner	2012: 8 mill. kroner	2013: 3 mill. kroner
----------------------	----------------------	----------------------	----------------------

## Kompensasjonstilskudd

Dette gjelder rentekompensasjon for den gamle ordningen vedrørende rehabilitering og utbygging av skolebygg og omsorgsboliger og sykehjem. Ved beregningene er det lagt til grunn en forutsetning om en gradvis økning i rentenivået fra 2010.

Økonomiplan 2010-14	Korr. budsj.	BUDSJETT	Økoplan	Økoplan	Økoplan	Økoplan
Alle tall i 2009 kr	2009	2010	2011	2012	2013	2014
Skatt på inntekt og formue, inkl selsk.sk.	227 631 000	242 632 000	244 451 740	246 285 128	248 132 267	249 993 259
Rammetilskudd mv.	237 169 000	255 061 000	256 973 958	258 901 262	260 843 022	262 799 344
<b>Sum skatt og rammetilskudd</b>	<b>464 800 000</b>	<b>497 693 000</b>	<b>501 425 698</b>	<b>505 186 390</b>	<b>508 975 289</b>	<b>512 792 603</b>
Eiendomsskatt	15 900 000	15 900 000	23 000 000	23 000 000	23 000 000	23 000 000
Integreringstilskudd flyktninger	15 700 000	17 200 000	17 200 000	17 200 000	17 200 000	17 200 000
Kompensasjonstilskudd omsorgsboliger	4 786 000	3 000 000	3 000 000	3 000 000	3 000 000	3 000 000
Kompensasjonstilskudd skoler	2 216 000	1 650 000	1 650 000	1 700 000	1 750 000	1 750 000
Momskompensasjon	14 000 000	8 000 000	9 000 000	8 000 000	3 000 000	0
<b>Sum inntekter</b>	<b>517 402 000</b>	<b>543 443 000</b>	<b>555 275 698</b>	<b>558 086 390</b>	<b>556 925 289</b>	<b>557 742 603</b>

Tabellen over viser at inntektene reelt øker med ca. 40 mill. kroner fra 2009 til 2014. Dette tilsvarer en gjennomsnittlig årlig vekst i perioden på ca. 1,5 prosent

### 5.1.6 Kommunale finansieringsmuligheter.

#### Eiendomsskatt

I 2009 vil kommunen få inn ca. 15,9 mill. kroner i eiendomsskatt.

Det er lagt til grunn en ny taksering av alle eiendommer, og nye verdier legges til grunn for utskrivning av eiendomsskatt i 2011. Det har vært en stor økning i eiendomsverdien etter takseringen som ble foretatt i 2000. Endelig størrelse på eiendomsskatten fra 2011 vil først være kjent når takseringen er gjennomført.

Ut fra de tall en har på omsetting av boliger den senere tid økes eiendomsskatten med 7,1 mill. kroner fra 2011. Eiendomsskatten økes således fra ca. 15,9 mill. kroner i 2009 til 23 mill. kroner i 2011.

#### Bruk av disposisjonsfond.

I revidert budsjett for 2009 er det disponert 5 mill. kroner av tidligere avsatte midler til disposisjonsfond. I tillegg er overskuddet for 2008 på ca. 1,3 mill. kroner disponert i 2009. Totalt betyr dette at det er brukt nesten 6,3 mill. kroner mer til drift i 2009 enn det den løpende inntekten for året gir rom for.

Det foreslås å disponere resten av avsetningene på disposisjonsfondet med 6,2 mill. kroner i 2010. Etter dette står kommunen uten buffer i forhold til uforutsette utgifter.

## 5.1.7 Finansposter - renter og avdrag

I beregningene for finanskostnadene er følgende lagt til grunn:

- markert nedgang i rentevilkårene siden i fjor høst
- renta vil forbli meget lav gjennom hele 2010, og deretter gradvis økende gjennom resten av planperioden
- kommunen benytter seg av prinsippet om minimumsavdrag i hele perioden
- kommunen gjør seg nytte av den nye ordningen for rentekompensasjon for rehabilitering/nybygg skoler. Første året med utslag er lagt til 2010 med 0,8 mill. kroner økende til 2,4 mill. kroner fra 2013.
- kommunen får en inntekt fra ulike plassering av likvider på gjennomsnittlig 4 mill. kroner årlig i planperioden

Foreslåtte investeringer, og forutsetningene foran lagt til grunn, gir følgende kapitalutgifter:

<b>Økonomiplan 2009-2013</b> Alle tall i 2009 kr	<b>Budsjett 2009</b>	<b>Økoplan 2010</b>	<b>Økoplan 2011</b>	<b>Økoplan 2012</b>	<b>Økoplan 2013</b>
Renteutgifter	27,9	23,4	31,5	36,1	38,3
Avdragsutgifter	19,0	21,0	24,0	27,0	30,0
<b>Netto kapitalutgifter</b>	<b>46,9</b>	<b>44,4</b>	<b>55,5</b>	<b>63,1</b>	<b>68,3</b>

Dette innebærer at summen av renter og avdrag øker med ca. 22 mill. kroner i løpet av perioden 2009 til 2013.

## 5.1.8 Opptak av Startlån

I gjeldende økonomiplan er det lagt inn inntil 8 mill. kroner i Startlån pr. år. Som følge av behov økes dette til 10 mill. kr. i 2010. Kapitalinntekter og utgifter forutsettes å bli like store. Rentene budsjetteres i driftsbudsjettet, mens avdragene budsjetteres i investeringsbudsjettet.

## 5.2 Andre rammebetingelser

### Framskriving av folketallet i Verdal og Levanger 2009-2030

Alternativ MMMM	2009	2010	2015	2020	2025	2030
1721 Verdal	14 157	14 245	14 652	15 103	15 578	16 002
1719 Levanger	18 464	18 598	19 288	20 018	20 753	21 397
ISK	32 621	32 843	33 940	35 121	36 331	37 399

### Framskriving av folketallet i Verdal 2009-2030 sortert på alder

Alternativ MMMM	2009	2010	2015	2020	2025	2030	Endr. 09-30
0-5 år	1088	1084	1076	1108	1152	1159	71
6-15 år	1962	1999	1895	1875	1914	1979	17
16-19 år	815	796	836	781	775	774	-41
20-66 år	8538	8597	8596	8662	8711	8774	236
67-79 år	1099	1149	1658	2071	2241	2182	1083
80 år og eldre	655	638	591	606	784	1132	477

Dette er nye prognoser fra SSB. Endring fra fjorårets prognose sier at befolkningstallet ikke vil øke så mye som antatt i 2008. Nedjusteringen har hovedsaklig skjedd på fødselstall og på personer i arbeidsfør alder 20-66.

### Årsverk

Virksomhetsområder	Pr. 31.12 2007	Pr. 31.12 2008	Budsjett 2009	Pr. 31.08. 2009	Endring forslag 2010
<b>Rådmannen</b>	<b>5,8</b>	<b>7,0</b>	<b>7,0</b>	<b>7,0</b>	<b>7,0</b>
Vuku Garnes og Volden oppvekst	62,2	62,3	64,8	67,7	70,0
Stiklestad og Leksdal oppvekst	52,2	55,9	56,3	57,0	56,5
Ørmelen og Verdalsøra oppvekst	96,6	117,0	119,6	118,6	117,0
Verdalsøra ungdomsskole	46,9	45,6	49,9	55,45	57,0
Vinne og Ness oppvekstområde	62,8	70,0	72,5	73,4	74,4
Ressurssenter oppvekst	40,9	42,0	42,8	49,4	49,4
<b>Sum oppvekst</b>	<b>361,6</b>	<b>392,8</b>	<b>405,8</b>	<b>421,4</b>	<b>424,3</b>
Vinne og Vuke omsorg og velferd	122,7	123,3	123,9	120,0	119,9
Øra omsorgs- og velferd	154,7	154,7	157,6	165,4	164,3
NAV (sosial/rus/psykiatri/flyktning)	21,8	21,8	22,1	22,9	22,4
Ressurssenter helse- og omsorg	34,0	30,0	29,4	32,4	32,4
<b>Sum helse, omsorg og velferd</b>	<b>333,2</b>	<b>329,8</b>	<b>333,0</b>	<b>340,7</b>	<b>339,0</b>
Kulturtjenesten	12,8	12,9	11,9	12,4	12,4
Teknisk drift	43,0	43,0	43,0	45,0	45,0
Brann og beredskap	6,6	6,6	6,6	6,6	6,6
<b>Sum kultur og tekniske tjenester:</b>	<b>62,4</b>	<b>62,5</b>	<b>61,5</b>	<b>64,0</b>	<b>64,0</b>
<b>Sum antall årsverk morkommune</b>	<b>763,0</b>	<b>792,0</b>	<b>807,3</b>	<b>833,1</b>	<b>834,3</b>



Årsverksøkning innenfor helse, omsorg og velferd omhandler i hovedsak stillinger innenfor hjemmetjenestene og brukerstyrte personlige assistenter. Dette er i samsvar med sentrale føringer.

Kravet om full barnehagedekning har ført til betraktelig stillingsvekst i barnehagene. Grunntimetallet i skolene har økt, og det har blitt flere klasser på Verdalsøra ungdomsskole. Fortsatt vekst i behovet for spesialundervisning i tillegg til satsing på tidligforebygging har også medført flere stillinger.

## Sykefravær

Utviklingen i sykefraværet i prosent har vært slik:

Sykefravær	2001	2002	2003	2004	2005	2. kv. 06	2. kv. 07	1. ter. 08	1. ter. 09
Verdal	7,1	9,1	9,5	7,8	6,9	7,8	7,2	10,7	9,0
Landsgj.sn.	8,5	9,1	9,2	9,3	7,5	8,2	8,1	8,3	8,3

Verdal kommune har de siste årene hatt sterkt fokus på sykefraværet. Fraværet er likevel historisk høyt i 2008 og 2009. Dette bør være grunnlag for å vurdere om kommunen i stedet for fokus på fravær heller bør ha fokus på nærvær.

## Likestilling

Verdal kommune har undertegnet "Det europeiske charter for likestilling mellom kvinner og menn i lokalsamfunnet" våren 2008. Som en konsekvens av dette ble "Handlingsplan for likestilling mellom kvinner og menn i Verdal kommune 2008-2012" vedtatt våren 2008. Planen fokuserer på 4 roller, og har fastsatt mål for disse:

### I forhold til ansatte:

- Kvinner og menn i samme virksomhet skal ha lik lønn for samme arbeid eller arbeid av lik verdi
- Øke kvinneandelen i ledende stillinger
- Øke andelen menn i kvinnedominerte yrker
- Fjerne uønsket deltid

### I forhold til innbyggerne gjennom de tjenester kommunen yter:

- Verdal kommune skal yte likeverdige tilbud til kvinner og menn, og ta hensyn til eventuelle systematiske forskjeller i etterspørsel som knyttes opp til kjønn.

### I forhold til politikk og politikere:

- I Verdal skal det være like naturlig for kvinner som for menn å være politisk aktive og inneha politiske lederverv.

### I forhold til planlegging:

- Verdal kommune skal være en attraktiv arbeids- og bostedskommune for både kvinner og menn.

## Status 31.12.2008

Verdal kommune har i likhet med andre kommuner ansatt en lav andel menn i pleie og omsorg og kommunale barnehager. Innen pleie og omsorg er kun 4,8 % menn.

Totalt sett er omtrent 4 av 5 ansatte i kommunen kvinner. Menn har en høyere stillingsprosent, og tjener litt mere i gjennomsnitt. 80, 5 % av mennene i organisasjonen har 100 % stilling. 35, 8 % av kvinnene har det samme. Noe av dette er frivillig deltid, annet kan være ufrivillig. Både blant rådmenn/kommunalsjefer og politiske ledere i kommunen er kvinner i flertall.



## Del II

Arbeidsdokument:

### **”Kommunedelplanområdenes handlingsprogram 2010-2013”**

Arbeidsdokumentet er laget i påvente av utarbeidelse av kommunedelplaner innenfor følgende områder:

- Oppvekst
- Helse, velferd, pleie og omsorg
- Kultur
- Næring, landbruk og naturforvaltning
- Anlegg, infrastruktur, samfunnssikkerhet og miljø
- Støttefunksjoner

## 6. OPPFØLGING AV KOMMUNEPLANENS SAMFUNNSDEL

Kun kommunedelplaner for Kultur og for Næring, landbruk og naturforvaltning er utarbeidet. Det gjør at det i utgangspunktet mangler beskrivelser av delmål for de fleste av kommunedelplanområdene. Det er imidlertid startet en prosess med utarbeidelse av delmål/effektmål i tilknytning til økonomiplanprosessen. Dette er en startprosess som vil bli videreført i arbeidet med kommunedelplaner.

Økonomiplanen fikk den formen den nå har i 2009. Handlingsprogrammet inngår som en del av hovedoversikt drift, og utdypes i planens del II. Utgangspunktet for det handlingsprogram som ble utarbeidet i 2009 var rapporten "Effektivisering og omstilling i Verdal kommune". Som følge av dette fremgår tiltak som ble startet i 2009 i handlingsprogrammet for 2010-2013 (2014).

### 6.1 Samfunn og tjenester - handlingsprogram

#### 6.1.1 Oppvekst

Vuku, Garnes og Volden oppvekstområde, Ørmelen og Verdalsøra oppvekstområde, Stiklestad og Leksdal oppvekstområde, Vinne og Ness oppvekstområde, Verdalsøra ungdomsskole, Ressurscenter oppvekst

##### 6.1.1.1 Handlingsprogram 2010-2013:

<b>Kommuneplanens samfunnsdel:</b>					
Satsingsområde: <b>OPPVEKSTMILJØ</b>					
Mål: Barn og unge opplever motivasjon og mestring. Det er samsvar mellom arbeidslivets kompetansebehov, utdanningsinstitusjonenes tilbud og ungdommens valg av utdanning.					
Vegvalg: Videreutvikle arbeidet med tidlig og tverrfaglig innsats.					
Delmål: <b>Så tidlig som mulig, og senest innen barnet fyller 9 år, skal oppvekst ha sett og kartlagt eventuelle vansker som barnet måtte ha.</b>					
Tiltak:	<ul style="list-style-type: none"> <li>Tverrfaglig og forebyggende satsing på barn – fra før fødsel til skolealder. Planen inneholder en rekke tiltak med tverrfaglig involvering.</li> <li>Læringsboka innføres som felles verktøy for tidlig innsats i barnehage og skole (jfr. Midtlyng-utvalget NOU 18/2009).</li> <li>Det skal gjennomføres nasjonale kartleggingsprøver for 1.-3. klassetrinn.</li> <li>Sikre gode og læringsfremmende tilbakemeldinger til barnet og de foresatte.</li> </ul>				
Forklaring	Tidligere satsing er fulgt opp gjennom avsetning på 2,1 mill. kr hvert år i hele planperioden.				
Status	Flere benytter seg av de mange tiltakene som gjennomføres.				
Måleindikator	Færre elever med behov for spesialundervisning på ungdomstrinnet – GSI. Redusert frafall i videregående skole.				
Tiltak	<ul style="list-style-type: none"> <li>Tidlig og samordnet innsats overfor barn og unge 6-16 år. Planen inneholder en rekke tiltak med tverrfaglig involvering.</li> </ul>				
Forklaring	Planen er den videre oppfølgingen av forebyggingsplan 0-5 år. I 2009 er det avsatt 1,2 mill. kroner til formålet. Dette beløpet videreføres.				
Status	Basisteam er i gang. Kult å kunne – prosjektet videreføres med nytt prosjektår.				
Måleindikator	Færre elever med behov for spesialundervisning i ungdomstrinnet - GSI Redusert frafall i videregående skole.				
Kostnad	<b>BUDSJETT 2010</b>	<b>Økoplan 2011</b>	<b>Økoplan 2012</b>	<b>Økoplan 2013</b>	<b>Økoplan 2014</b>
	1 200 000	1 200 000	1 200 000	1 200 000	1 200 000

Tiltak:	• SLT-koordinator				
Forklaring	30 % stilling til økt fokus på rusforebygging. 2009: 0,2 mill. kroner.				
Status	Tilsetting gjennomføres høsten 2009.				
Måleindikator	Reduksjon i antall innbrudd.				
Kostnad	<b>BUDSJETT 2010</b>	<b>Økoplan 2011</b>	<b>Økoplan 2012</b>	<b>Økoplan 2013</b>	<b>Økoplan 2014</b>
	200 000	200 000	200 000	200 000	200 000

Vegvalg:	Fremme et godt miljø, innhold og kvalitet i barnehage og skole, inkludert bygg, uteområder og vegger.				
Delmål:	<b>Barn og unge skal utvikle sine evner ut fra egne forutsetninger.</b>				
Tiltak:	• Matte/norskkurs				
Forklaring	Satsing iverksatt 2008 for å øke læringsutbyttet i skolene. 2009: 1,2 mill. kroner.				
Status	Arbeidet pågår. Beløpet gir økt lærertetthet tilsvarende 4 lærerstillinger.				
Måleindikator	Framgang på resultatet på de nasjonale prøvene i forhold til høst 2008. Redusert andel elever under kritisk grense.				
Kostnad	<b>BUDSJETT 2010</b>	<b>Økoplan 2011</b>	<b>Økoplan 2012</b>	<b>Økoplan 2013</b>	<b>Økoplan 2014</b>
	1 200 000	1 200 000	1 200 000	1 200 000	1 200 000
Tiltak:	• Kontaktlærere/delingstimer i ungdomsskolen				
Forklaring	Ordningen ble prioritert i 2008 for å sikre læringsutbyttet i skolene. Det ble avsatt 1 mill kr. for høsten 2008 til formålene. Helårseffekt er lagt inn fra 2009 med 1,2 mill. kroner for våren.				
Status	Gjennomført.				
Måleindikator	Øke gjennomsnittlig grunnskolepoeng i forhold til 2008. Redusert ugyldig fravær i ungdomsskole og redusert frafall i videregående skole.				
Kostnad	<b>BUDSJETT 2010</b>	<b>Økoplan 2011</b>	<b>Økoplan 2012</b>	<b>Økoplan 2013</b>	<b>Økoplan 2014</b>
	1 200 000	1 200 000	1 200 000	1 200 000	1 200 000
Tiltak:	• Ekstra parallell 8. trinn Verdalsøra ungdomsskole.				
Forklaring	Fra høsten 2009, men dekkes da over eget budsjett.				
Status	Skoleåret 2010 -11 starter ca 235 elever på ungdomstrinnet. Elevene fordeler seg mellom kretsene på en slik måte at det kan medføre 6 paralleller på dette trinnet ved Verdalsøra u.				
Kostnad	<b>BUDSJETT 2010</b>	<b>Økoplan 2011</b>	<b>Økoplan 2012</b>	<b>Økoplan 2013</b>	<b>Økoplan 2014</b>
	1 000 000	1 000 000	1 000 000	550 000	0
Tiltak:	• Helårsvirkning økt timetall i grunnskolen.				
Forklaring	Flere timer i basisfagene fra 2010. Statlig pålegg.				
Måleindikator	Øke gjennomsnittlig grunnskolepoeng i forhold til 2008. Redusert ugyldig fravær i ungdomsskole og redusert frafall i videregående skole.				
Kostnad	<b>BUDSJETT 2010</b>	<b>Økoplan 2011</b>	<b>Økoplan 2012</b>	<b>Økoplan 2013</b>	<b>Økoplan 2014</b>
	2 100 000	2 100 000	2 100 000	2 100 000	2 100 000
Tiltak:	• Webster Stratton				
Forklaring	Skole- og barnehageprogram implementeres i barneskoler og barnehager i kommunen som et tiltak for å bedre læringsmiljøet i skoler og barnehager. Programmet skal gi lærere og foreldre det samme verktøyet når de møter barn med utfordrende atferd.				
Måleindikator	Bedre læringsmiljø i skoler og barnehager.				
Kostnad	<b>BUDSJETT 2010</b>	<b>Økoplan 2011</b>	<b>Økoplan 2012</b>	<b>Økoplan 2013</b>	<b>Økoplan 2014</b>
	900 000	900 000	900 000	900 000	900 000

Tiltak:	• Basisteam				
Forklaring	Etablert i ungdomsskolene; miljøarbeid og oppfølging av risikoutsatte ungdommer i forhold til heim, fritid og skole.				
Måleindikator	Antall ungdommer med behov for barneverntiltak går ned.				
Kostnad	<b>BUDSJETT 2010</b>	<b>Økoplan 2011</b>	<b>Økoplan 2012</b>	<b>Økoplan 2013</b>	<b>Økoplan 2014</b>
	900 000	900 000	900 000	900 000	900 000
Tiltak:	• Zippys venner				
Forklaring	Program for å arbeide i forhold til elevers psykiske helse rettet spesielt mot aldersgruppa 6 – 8 år.				
Måleindikator	Inkluderende skolemiljø med reduserte utfordringer i forhold til psykisk helse.				
Kostnad	<b>BUDSJETT 2010</b>	<b>Økoplan 2011</b>	<b>Økoplan 2012</b>	<b>Økoplan 2013</b>	<b>Økoplan 2014</b>
	15 000	15 000	15 000	15 000	15 000
Tiltak:	• Kult å kunne				
Forklaring	Likeverdig opplæring og økt læringsutbytte for minoritetsspråklige barn og unge.				
Måleindikator	Pedagogisk måloppnåelse gjennom utvikling av forpliktende teamarbeid og teamorganisering mellom og i skoler og barnehager.				
Kostnad Prosjekt- midler	<b>BUDSJETT 2010</b>	<b>Økoplan 2011</b>	<b>Økoplan 2012</b>	<b>Økoplan 2013</b>	<b>Økoplan 2014</b>
	423 800	0	0	0	0
Tiltak:	• Klasseledelse				
Forklaring	Ståstedsanalysen i 2008 viste at det var et stort forbedringspotensiale i forhold til klasseledelse. I samarbeid med Midtnorsk Kompetansesenter for atferd og kunnskapsløftet er det satt i gang et opplæringsprogram i forhold til dette på ungdomsskolene i kommunen.				
Måleindikator	Bedre læringsutbytte, undervisningen settes i gang med en gang timen starter med læreren som en tydelig leder.				
Kostnad	<b>BUDSJETT 2010</b>	<b>Økoplan 2011</b>	<b>Økoplan 2012</b>	<b>Økoplan 2013</b>	<b>Økoplan 2014</b>
	100 000	100 000	100 000	100 000	100 000
Tiltak:	• HMS-arbeid, godkjenning av skoler og barnehager, gjennomføring og oppfølging av vernerunder				
Forklaring	Alle skoler og barnehager skal være godkjente.				
Måleindikator	Eventuelle avvik utbedres innen gitte frister.				
Kostnad	<b>BUDSJETT 2010</b>	<b>Økoplan 2011</b>	<b>Økoplan 2012</b>	<b>Økoplan 2013</b>	<b>Økoplan 2014</b>
	0	0	0	0	0
Tiltak:	• Aktiv bruk av mange intelligenser, læringsstiler og læringsstrategier				
Forklaring	Elever har ulike læringsstiler og kan bruke mange forskjellige læringsstrategier for å tilegne seg kunnskap				
Måleindikator	MILL brukes i alle kommunale barnehager og skoler				
Kostnad	<b>BUDSJETT 2010</b>	<b>Økoplan 2011</b>	<b>Økoplan 2012</b>	<b>Økoplan 2013</b>	<b>Økoplan 2014</b>
	130 000	75 000			
Tiltak:	• Leie av "brakkerigger".				
Status	Leie av brakkerigger ved Verdalsøra barneskole, Verdalsøra ungdomsskole og Vuku oppvekstsenter ligger ikke i budsjettet. Kostnad 1,7 mill. kroner				
Innsparing	<b>BUDSJETT 2010</b>	<b>Økoplan 2011</b>	<b>Økoplan 2012</b>	<b>Økoplan 2013</b>	<b>Økoplan 2014</b>
	1 700 000	1 700 000	1 700 000	1 700 000	1 700 000

Vegvalg:	Styrke alternative læringsarenaer.				
Vegvalg:	Sikre et kvalifiserende utdanningsløp for alle.				
Delmål:	<b>Disponere ressursene likeverdig overfor elevene, slik at grunnskolen gir alle et grunnlag for framtidig yrkesaktivitet.</b>				
Tiltak:	• Omlegging av spesialundervisning.				
Forklaring	Skoleåret 2008/2009 bruker Verdal 21,5% av skolebudsjettet til spesialundervisning. Målet er å bruke disse midlene på flere barn/unge slik at flest mulig får tilpasset undervisning.				
Status	Kartleggingsarbeid gjennomført. Vridning av midler fra spesialundervisning til tilpasset undervisning igangsatt. Reduksjon spes.u.: 1 mill kr. i 2009 økende til 4 mill. kr. i 2012				
Måleindikator	Framgang på resultatet på de nasjonale prøvene i forhold til høst 2008. Redusert frafall i videregående skole.				
Omlegging spes.underv.	<b>BUDSJETT 2010</b>	<b>Økoplan 2011</b>	<b>Økoplan 2012</b>	<b>Økoplan 2013</b>	<b>Økoplan 2014</b>
	2 000 000	2 000 000	2 000 000	2 000 000	2 000 000
Red.spesialundervisning	-4 000 000	-5 000 000	-6 000 000	-6 000 000	-6 000 000
Tiltak:	• Praksisrettet skoletilbud				
Forklaring	Felles løsning for elever med særskilte sosialpedagogiske behov. Finansieres innenfor eksisterende ramme. Ikke beregnet kostnad.				
Status	Arbeid igangsatt sammen med Levanger. Arbeidsgrupper nedsatt.				
Måleindikator	Øke gjennomsnittlig grunnskolepoeng i forhold til 2008. Redusert frafall i videregående skole. Økt elevtilfredshet på elevundersøkelsen.				
Tiltak:	• Spesialbase				
Forklaring	I byggeplanene for Verdalsøra barneskole og Verdalsøra ungdomsskole inngår spesialbaser for elever med særskilte behov. Dette for å kunne gi bedre kvalitet på tilbudene til elever og foresatte. Spesialbasen skal finansieres over oppvekstbudsjettet. Kostnad ikke beregnet. Beregning/fordeling skal inngå i ressursfordelingsmodell.				
Status	Utredes i sammenheng med utbyggingsarbeidet ved skolene.				
Måleindikator	Øke gjennomsnittlig grunnskolepoeng i forhold til 2008. Karaktergjennomsnittet ved nasjonale prøver øker i forhold til 2008. Redusert frafall i videregående skole. Økt elevtilfredshet på elevundersøkelsen				

Vegvalg:	Vektlegge et godt samarbeid mellom heim og skole/barnehage.				
Delmål:	<b>Barn og unge skal utvikle sine evner ut fra egne forutsetninger.</b>				
Tiltak:	• Foreldrenettverk				
Forklaring	Kveldssamlinger for foresatte med hensikt å styrke samholdet i foreldregruppen. Dekkes innenfor budsjettammen.				
Status	Iverksatt.				
Måleindikator	Prosessmål: Antall foreldre som møter. Effekt mål: Framgang på resultatet på de nasjonale prøvene i forhold til høst 2008. Redusert frafall i videregående skole.				

Vegvalg:	Legge til rette for aktiv fritid.				
Delmål:	<b>Barn og unge skal gjennom deltakelse i fritidsaktiviteter stimuleres til å utvikle sine evner.</b>				
Tiltak:	<ul style="list-style-type: none"> <li>• Stiklestad og Leksdal oppvekstområde tildeler tilskudd til lag og foreninger.</li> <li>• Kinokjelleren.</li> <li>• Tilbud for skatere er under utredning.</li> </ul>				
Forklaring	Dekkes innenfor budsjettammen.				
Status	De to første tiltakene er igangsatt tidligere, det siste tiltaket utredes.				
Måleindikator	Antall brukere av Kinokjelleren.				

Vegvalg:	Informasjonsvirksomhet overfor skolene om regionens kompetansebehov
Delmål:	<b>Samsvar mellom bedriftenes kompetansebehov og ungdoms valg av utdanning.</b>
Tiltak:	<ul style="list-style-type: none"> <li>• Utdanningsvalg</li> <li>• Karriereveiledning</li> </ul>
Forklaring	Hensikten er å øke unges mulighet til å kunne bosette seg i området etter endt utdanning, og å sikre lokalt næringsliv framtidig arbeidskraft. Tiltakene dekkes innenfor budsjettammen.
Status	Tiltakene er iverksatt.
Måleindikator	Statistikk fra SSB over utdanningsvalg. Tilbakeflytting i aldersgruppa 20-35 år.

<b>OMSTILLINGS-/EFFEKTIVISERINGSTILTAK:</b>					
Tiltak:	• Effekt forebygging på spesialundervisningen				
Forklaring	Snu høy ressursbruk på de øverste trinnene til tidlignings.				
Status	Sterkt fokus på spesialundervisning, men svært vanskelig å nå oppsatt mål.				
Måleindikator	Færre elever med behov for spesialundervisning – GSI.				
Innsparing	<b>BUDSJETT 2010</b>	<b>Økoplan 2011</b>	<b>Økoplan 2012</b>	<b>Økoplan 2013</b>	<b>Økoplan 2014</b>
			-1 000 000	-1 000 000	-1 000 000
Tiltak:	Endret struktur til 5 virksomhetsområder og endring av inntaksområder				
Forklaring	Reduksjon i antall virksomhetsområder, mer fleksibel løsning i forhold til inntaksområder.				
Status	Inntaksområder er vedtatt endret fra 01.08.10. Antall virksomhetsområder er under utredning .				
Måleindikator	Romutnyttelse.				
Innsparing	<b>BUDSJETT 2010</b>	<b>Økoplan 2011</b>	<b>Økoplan 2012</b>	<b>Økoplan 2013</b>	<b>Økoplan 2014</b>
	-500 000	-1 000 000	-1 000 000	-1 000 000	-1 000 000
Tiltak:	• Strukturelle tiltak skole				
Forklaring	Innsparingstiltak.				
Status	Nytt arbeid ikke igangsatt.				
Måleindikator	Nto.utg. pr. elev sammenlignet med øvrige kommuner i effektivitetsnettverket.				
Innsparing	<b>BUDSJETT 2010</b>	<b>Økoplan 2011</b>	<b>Økoplan 2012</b>	<b>Økoplan 2013</b>	<b>Økoplan 2014</b>
			-3 000 000	-3 000 000	-3 000 000
<b>Andre tiltak:</b>					
Tiltak:	• Asylmottak Vaterholmen				
Forklaring	Økt aktivitet for barnehager, skoler, helsestasjon og barnevern.				
Status	Tjenestetilbudet må gis innenfor rammen av tildelte midler. Oppstart september 2009.				
Måleindikator	Tilstrekkelig kapasitet på tjenestene.				

Opphold i SFO er fra 1. august 2009 legges om til en sats og en pris. Det gjenstår å se om og hvordan dette vil påvirke bruken av tilbudet.



### 6.1.1.2 Tiltak det ikke er funnet rom for i planperioden:

Tiltak:	Økt bemanning i barnevernet				
Forklaring	Som følge av stadig større press på tjenesten og for å få tilstrekkelig oppfølging av utsatte barn og unge, er det lagt inn en økning på 1 stilling fra 2009 med 0,45 mill. kroner. Det er ønskelig med ytterligere 2 stillinger fra 2010.				
Status	Tjenesten ligger fortsatt på etterskudd. I 2008 var økt stillingsbehov på 3,5 stillinger.				
Måleindikator	Prosentvis økning i antall meldinger fra barnehager og skoler i forhold til totalt antall meldinger. Økt antall barn med bistand i førskolealder.				
Kostnad	<b>BUDSJETT 2010</b>	<b>Økoplan 2011</b>	<b>Økoplan 2012</b>	<b>Økoplan 2013</b>	<b>Økoplan 2014</b>
	1 600 000	1 600 000	1 600 000	1 600 000	1 600 000
Tiltak:	• Ekstra midler til innkjøp av lærebøker og andre læremidler.				
Status	I forbindelse med innføring av Kunnskapsløftet har det vært bevilget ekstra midler til innkjøp av lærebøker og andre læremidler. Dette videreføres ikke, men alle områdene beskriver store behov for innkjøp av nye læremidler.				
Innsparing	<b>BUDSJETT 2010</b>	<b>Økoplan 2011</b>	<b>Økoplan 2012</b>	<b>Økoplan 2013</b>	<b>Økoplan 2014</b>
	1 000 000	1 000 000	1 000 000	1 000 000	1 000 000
Tiltak:	• IKT-utstyr skole				
Status	Øke tetthet av maskiner, utskifting og fornying av utstyr.				
Innsparing	<b>BUDSJETT 2010</b>	<b>Økoplan 2011</b>	<b>Økoplan 2012</b>	<b>Økoplan 2013</b>	<b>Økoplan 2014</b>
	1 000 000	1 000 000	1 000 000	1 000 000	1 000 000
Tiltak:	• Fysisk aktivitet				
Status	Lovpålagt aktivitet fra skoleåret 2009/2010				
Innsparing	<b>BUDSJETT 2010</b>	<b>Økoplan 2011</b>	<b>Økoplan 2012</b>	<b>Økoplan 2013</b>	<b>Økoplan 2014</b>
	160 000	160 000	160 000	160 000	160 000
Tiltak:	• Styrking av skolehelstjenesten				
Status	Styrke forbyggende arbeid, bedre psykisk helse,				
Innsparing	<b>BUDSJETT 2010</b>	<b>Økoplan 2011</b>	<b>Økoplan 2012</b>	<b>Økoplan 2013</b>	<b>Økoplan 2014</b>
	500.000	500.000	500.000	500.000	500.000
Tiltak:	• Styrking av skolehelstjenesten				
Status	Styrke forbyggende arbeid, bedre psykisk helse,				
Innsparing	<b>BUDSJETT 2010</b>	<b>Økoplan 2011</b>	<b>Økoplan 2012</b>	<b>Økoplan 2013</b>	<b>Økoplan 2014</b>
	500.000	500.000	500.000	500.000	500.000

### 6.1.1.3 Saker til oppfølging i planperioden:

- Gjennomgang av kommende års tjenestebehov for unge brukere. Samarbeid med omsorg og velferd.
- Ressursfordelingsmodell for grunnskolene i Verdal videreutvikles
- Videreutvikling ressursfordelingsmodell barnehager.
- Gjennomgang av SFO inklusiv gratis leksehjelp 1. – 4. trinn
- Felles gjennomgang med oppvekstområdene vedrørende løsninger for spesialundervisning
- Ny modell for tildeling av midler til videreutdanning av lærere.
- I 2011 gjennomføres rammefinansiering av barnehager – utrede konsekvensene av dette.
- Utarbeidelse av føringer for spesialundervisning.
- Vurdering av skolestruktur basert på rapporten "Effektivisering og omstilling i Verdal kommune".
- System for registrering og bruk av testresultater fra barnehage til ungdomsskole.

- Løsninger for styrking av barnehagedriften
- Betalte matpauser avvikles der det er gjennomførbart
- Kompetanseplanlegging, felles plan for oppvekst

#### **6.1.1.4      Konsekvenser i forhold til utfordringer på kort og lang sikt:**

Den økonomiske situasjonen for Verdal kommune i planperioden innebærer at aktivitetsnivået må reduseres i samsvar med disponible inntekter.

For årene 2010 til 2013 har kommunen et høyt elevtall som innebærer ekstra paralleller på ungdomstrinnet. Som følge av dette er oppvekst tilført 1 mill. kroner.

For oppvekst er det i gjeldende økonomiplan forutsatt en reduksjon i spesialundervisningen, endret struktur og endrede kretsgrenser. Aktivitetsnivået må også reduseres som følge av at økning i de økonomiske rammene med 3 % ikke dekker reell lønnsøkning.

For å kunne gjennomføre nødvendig omlegging på oppvekstområdene i en periode hvor de økonomiske rammene reduseres, har det vært nødvendig å ta i bruk ressursfordelingsmodeller for skoler og barnehager. Modellene tar hensyn til likheter og ulikheter ved skoler og barnehager, og sikrer at gamle økonomiske skjevheter utgår. Modellene ivaretar variasjoner i barnetall, alderssammensetning i barnehager m.v.

Slike variasjoner må nødvendigvis føre til endringer i bemanningen på de enkelte enheter. Slik bidrar modellene til å sikre et mest mulig likeverdig tilbud for barn og unge i hele kommunen.

I barnehagemodellen er det satt fokus på forsterkede barnehager, dvs. barnehager som skal være rustet til å gi gode tilbud til barn med spesielle behov.

Verdal kommune har pr. i dag vedtak om to forsterkede barnehager; Reinsholm og Forbregd-Lein. I realiteten har også Ørmelen barnehage en situasjon som krever at barnehagen defineres som forsterket barnehage.

I arbeidet med modellen har det framkommet at forsterkede barnehager ikke i tilstrekkelig grad er tilført ressurser med tanke på utfordringene. I klartekst betyr dette at det er ønskelig å tilføre økt ressurs til ekstra spesialpedagog/styrer.

Sett i lys av kommunens strategi om at innsats på oppvekstområdet skal settes inn overfor barn så tidlig som mulig, har en for 2010 valgt å disponere fondsmidler til å styrke barnehagene. For senere år må denne vidningen skje innenfor oppvekstbudsjettet.

Modell for SFO vil bli utarbeidet i løpet av 2010.

Av oppvekstområdenes konsekvensbeskrivelser fremgår planlagte konsekvenser som reduksjon i spesialundervisning og antall ansatte.

I tillegg kommer en del uønskede konsekvenser;

- tilbud for minoritetsspråklige barn svekkes
- kommer ikke i gang med mottaksklasse for fremmedspråklige elever
- kutt i busstransport i forbindelse med ekskursjoner
- leirskole utgår på ungdomstrinnet
- IT-investeringer blir mangelfulle
- driftposter fryses på dagens nivå
- lisenser er ikke finansiert
- midler til kompetanseheving er redusert
- mangler lærebøker og utstyr fordi elevtallet øker ved Verdalsøra ungdomsskole

- ikke avsatt midler til lønnsoppgjør
- antall delingstimer reduseres
- nøktern bemanning SFO for funksjonshemmede elever
- ikke rom for 2 beredskaps plasser for barnevernet ved Reinsholm barnehager
- opptaksprosess vanskeliggjøres fordi det er knapt med personell i barnehagene.
- utgifter til ferieavvikling i barnehagene er ikke lagt inn
- alternativ opplæringsarena
- MOT-ambassadør tas ut
- mangler midler til å øke tilbudet i fritidsklubben i Vinne
- ikke tatt høyde for eventuelt nye tiltak i den nye forebyggingsplanen 16 – 23.
- utgifter til flyktningehelsetjenesten er det ikke tatt tilstrekkelig høyde for
- ikke funnet rom for styrking av skolehelsetjenesten
- økt aktivitet Voksenopplæringa i Møllegata fører til økte utgifter.
- PPT – stort arbeidstrykk i forhold til enkeltsaker og systemarbeid uten at dette kompenseres
- barnevern – ikke rom for nødvendig stillingsøkning
- midler til fritidstilbud i Stiklestad/Leksdal oppvekstområde er redusert

Det påløper ekstraordinære utgifter til leie av skolebygg på grunn av utbygging og manglende kapasitet. Som følge av at utgiftene er midlertidige holdes de utenfor driftsbudsjettet for skolene.

Ny strategi på fra 2009 er at det holdes tilbake en reserve på oppvekstområdet med tanke på uforutsette hendelser og variasjoner gjennom året.

Verdal kommune har høy ressursbruk, sammenlignet med landsgjennomsnittet og en del sammenlignbare kommuner. Utgifter per elev, lærerårsverk per elev og spesialundervisning ligger på et høyt nivå. Veksten i ressursbruken knyttet til grunnskoleundervisning i Verdal har vært stor. Til tross for en nedgang i elevtall siden 2006, har det vært en vekst på 27,1 % i nettoutgifter til grunnskoleundervisning mellom 2006 og 2008. Kommuner som Steinkjer, Stjørdal og Orkdal har hatt en vekst på 13-14 %. Høy ressursbruk gjenspeiles både i lærertetthet og spesialundervisning.

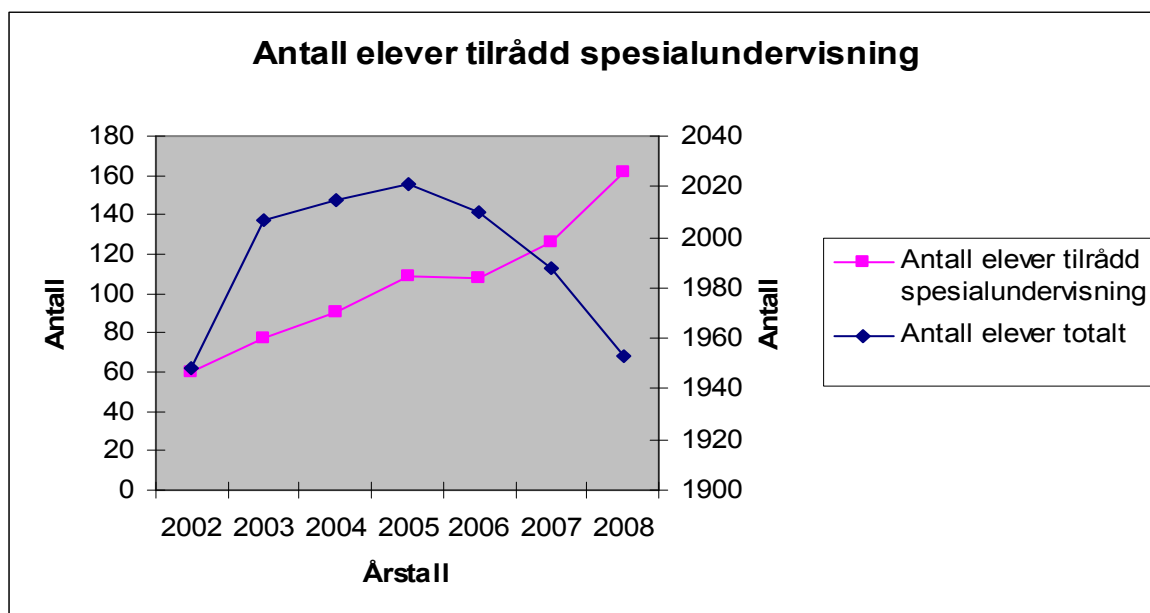
Situasjonen i oppvekstsektoren i Verdal kommune må ses i sammenheng med elevtallsutviklingen. Det var store barnekull midt på 90-tallet. 1997-årgangen er på 235 barn. Elevtallet er deretter på vei ned. De siste års barnekull har stabilisert seg på mellom 160-190 barn. Elevtallet har utviklet fra å være over 2000 elever og vil på sikt gå ned mot 1800 elever. Dersom dagens skolestruktur opprettholdes, vil det bety at hver enhet får mindre ressurser. Det kan føre til et dårligere læringsutbytte for elevene.

Elevtallsutviklingen har vært slik:

<b>Fødselsår</b>	<b>Antall elever</b>	<b>Fødselsår</b>	<b>Antall elever</b>
<b>1993</b>	188	<b>2001</b>	164
<b>1994</b>	211	<b>2002</b>	166
<b>1995</b>	206	<b>2003</b>	208
<b>1996</b>	202	<b>2004</b>	164
<b>1997</b>	237	<b>2005</b>	186
<b>1998</b>	188	<b>2006</b>	181
<b>1999</b>	196	<b>2007</b>	183
<b>2000</b>	205	<b>2008</b>	174

Til tross for nedgang i elevtall, har utviklingen i spesialundervisningen hatt motsatt tendens. Spesialundervisningen har økt dramatisk de siste årene. 8,5 % av elevene i Verdal mottar spesialundervisning, og 21,6 % av lærertimene går til dette formål. Fra å gi spesialundervisning til 60 elever i 2002, gis det spesialundervisning til 165 elever i 2008. Dette er en økning på 275 %

bare på seks år. Figuren under illustrerer utviklingen, og viser også utviklingen i elevtall i samme periode.



Stortingsmelding 16 (2006-2007) vektlegger viktigheten av tidlig innsats. Man skal kartlegge behovet og sette inn tiltak så tidlig som mulig. Spesialpedagogisk hjelp i barnehagen er tiltak som kan hjelpe de yngste i å få en verdifull skolegang. Verdal kommune har en stor del av spesialundervisningen mot slutten av barneskolen. I skoleåret 2008-09 mottok 16 % av 7.klassingene spesialundervisning. Dette er det siste året av barneskolen. Over 13 % av elevene i 8. klasse mottar spesialundervisning. Til sammenligning mottar under 4 % av 4.klassingene spesialundervisning, og kun 2,4 % av 2. klassingene.

Målet er å gi alle elever likeverdig opplæring. Økningen i spesialundervisning er svært bekymringsfull. I budsjettet inndras det også i 2010 ressurser fra skolene som i første omgang legges på rådmannens budsjett. Midlene tilbakeføres til skoler hvor det skjer endringer av Dette for bedre å kunne styre tildelingen og sikre likeverdig tilbud til alle elever i grunnskolen i Verdal.

Verdal utmerker seg positivt ved nasjonale prøver i 5. trinn i 2008. Blant kommunene i effektiviserings-nettverket oppnår Verdal beste snittresultat, og har en lav andel av elever som presterer på det laveste nivået. Også på det høyeste nivået gjør Verdal det godt. På 8. trinn har Verdal en høy andel elever på det laveste nivået. Det har imidlertid vært en positiv utvikling siden 2007. I regning gjør elevene ved 8. trinn det godt og ligger på gjennomsnittsnivået for landet.

Skal det spares opp mot 3 millioner kroner i året, vil følgende tiltak være aktuelle i 2011/2012 (tall fra rapporten "Effektivisering og omstilling i Verdal kommune"):

Overflytting av alle elevene fra Leksdal skole til Stiklestad skole:	1.000.000 kr
Overflytting av alle elevene fra Volden skole til Vuku:	720.000 kr
Overflytting av alle elevene i Garnes til Vuku	870.000 kr
Overflytting av alle elevene fra Ness til Vinne	785.000 kr
<b>Totalt utgjør dette i 2011/2012</b>	<b>3.375.000 kr</b>

Innen oppvekstsektoren arbeides det etter forebyggingsplaner som i dag gjør at det settes inn ekstra ressurser for å avdekke behov og iverksette tiltak overfor utsatte barn og unge så tidlig som mulig. Gjennom samhandling og gode rutiner vil det kunne hentes ut gevinster over tid. I 2009 mottok Verdal kommune en kvalitetspris fra KS for disse planene.

Strukturen innen oppvekstsektoren vil og bør vurderes med jevne mellomrom. I rapporten er flere modeller belyst. En modell med 5 områder kan være aktuell. Dersom Verdalsøra barneskole og Verdalsøra ungdomsskole overføres til ett virksomhetsområde, kan en se for seg at Ørmelen skole blir en del av Vinne og Ness oppvekstområde. Barnehager blir fortsatt del av områdene på samme måte som tidligere. Ressurssenter oppvekst opprettholdes som ett av de 5 områdene. De andre områdene blir da: Verdalsøra oppvekstområde, Vinne, Ness og Ørmelen oppvekstområde, Vuku, Garnes og Volden oppvekstområde samt Stiklestad og Leksdal oppvekstområde.

Verdal kommune bruker relativt lite ressurser på barnehage ut fra Kostratall. Kun Orkdal av kommunene i effektivitetsnettverket, bruker færre kroner per barn. Verdal har relativt mange barn i barnehage. 94,5 % av alle barn 1-5 år går i barnehage.

Andel barn som får ekstra ressurser i form av spesialpedagog og spesialassistent er liten, og det har blitt brukt relativt lite per barn som trenger ekstra ressurser. I 2008 mottok 3,5 % av barn i kommunale barnehager ekstra ressurser. I 2007 var andelen 3 %.

Det har vært en styrking av voksentettheten i barnehagene i Verdal de siste 3 år. Verdal kommune har likevel flere barn per voksen enn resten av kommunene i effektivitetsnettverket. Det er 7,6 barn per årsverk korrigert for alder i kommunale barnehager. Landsgjennomsnittet er på 6,4. Det er liten forskjell mellom kommunale og private barnehager i Verdal.

Planen "Tverrfaglig forebyggende satsing på barn – fra før fødsel til skolealder", kompenserer noe for situasjonen. Planen innebærer tiltak og tidlig innsats overfor "gråsonerbarn" fra 0-5 år, til en samlet årlig kostnad på 2,1 mill. kroner. Dette registreres ikke som barnehagekostnad i Kostra.

## 6.1.2 Helse, velferd, pleie og omsorg.

Vinne og Vuku omsorg- og velferdsdistrikt, Øra omsorg- og velferdsdistrikt, Ressurssenter helse, omsorg og velferd, NAV

### 6.1.2.1 Handlingsprogram 2010-2013:

#### Kommuneplanens samfunnsdel:

Satsingsområde: **FOLKEHELSE**

Mål: En aktiv befolkning med god helse.

Vegvalg:	Samhandle tverrsektorielt ved planlegging og gjennomføring av folkehelsearbeidet.				
Folkehelsearbeid er definert som samfunnets totale innsats for å opprettholde, bedre og fremme folkehelsen. I dette ligger nødvendigheten av å styrke verdier som gir det enkelte individ og grupper muligheter for ansvar, delaktighet, solidaritet, mestring og kontroll over eget liv og situasjon.					
Delmål: <b>Brukerne har målrettede tjenester i forhold til behov.</b>					
Tiltak:	<ul style="list-style-type: none"><li>• Folkehelsekoordinator</li><li>• Styrke folkehelsearbeidet gjennom konkrete samarbeidstiltak.</li><li>• Strukturert samarbeid med frivillige (intensjonsavtaler).</li></ul>				
Status	Det arbeides med en samarbeidsavtale mellom Verdal kommune og NT fylkeskommune om opprettelse av stilling som folkehelsekoordinator, evt. i samarbeid med Levanger kommune som en videreutvikling av ISK. Kommunen vil etter avtaleinngåelse med fylkeskommunen motta prosjektmidler i en toårsperiode. Tiltakene er så langt ikke fullfinansiert. Inngår under tiltak det ikke er funnet rom for videre i planperioden.				
Måleindikator	Antall brukere som har dagtilbud/aktivisering.				
Kostnad	<b>BUDSJETT 2010</b>	<b>Økoplan 2011</b>	<b>Økoplan 2012</b>	<b>Økoplan 2013</b>	<b>Økoplan 2014</b>
Prosj.midler	150 000	150 000	50 000	50 000	50 000
Egenandel/ Levanger kommune	150 000	150 000	Se tiltak det ikke er funnet rom for; folkehelsekoordinator		

Vegvalg:	Styrke opplysning om aktivitet, kosthold, rus og muligheten til å påvirke egen helse.				
Delmål: <b>En opplyst befolkning velger en livsstil som påvirker helsen positivt.</b>					
Tiltak:	<ul style="list-style-type: none"><li>• Helsestasjon for eldre, helseundersøkelser, veiledning i forhold til kosthold, måling av blodsukker, blodtrykk, tannhelse.</li><li>• Helsestasjon for ungdom, prevensjonsveiledning, kostveiledning, fysisk aktivitet, rusforebygging, mobbing, sosiale og psykiske problemer, vaksinerings.</li><li>• Helsestasjon rus, utdeling av brukerutstyr, motivasjonssamtaler.</li><li>• Bruke tilgjengelige HUNT-data.</li><li>• Registrere antall lårhalsbrudd blant hjemmeboende.</li></ul>				
Forklaring	Prosjektfinansiering og kommunal egenandel av tiltaket helsestasjon rus (ISK), behov for nye ressurser for helsestasjon for eldre. Helsestasjon for ungdom ligger i eksisterende budsjett.				
Status	Helsestasjon eldre ikke etablert, forprosjektplan foreligger. Ikke funnet rom for finansiering i planperioden. Behov for å samordne innhold i tilbudene. Statistikkmateriell utarbeides.				
Måleindikator	Registrering og måling av antall fallskader blant eldre. Reduksjon i antallet nye tilfeller av diabetes, hjerte/kar, kjønnsykdommer. Antall personer som følges opp av rus- og psykiatritjenesten.				

Vegvalg:	Bruke universell utforming ved utvikling av nye og eksisterende arenaer og aktiviteter.				
Delmål:	<b>Alle innbyggere har fysisk tilgang til offentlige bygg og tjenester, servicenæringer og fritidsaktiviteter.</b>				
Tiltak:	<ul style="list-style-type: none"> <li>• Styrke fokuset i kommunal saksbehandling ifht. boligtilpasning, samt etablere samarbeidsavtaler med bygg- og eiendom.</li> <li>• Utdannet personell brukes i planlegging og arbeidsgrupper i bygge- og renoveringsprosesser.</li> <li>• Kommunens kunnskap om universell utforming benyttes ved renovering og nybygg.</li> <li>• Eldrerådet og rådet for likestilling av funksjonshemmede involveres.</li> </ul>				
Forklaring	Ligger i eksisterende budsjett.				
Status	Gjennomført prosjekt Universell Utforming. Kommunen er nå ressurskommune for andre. 2 kommunalt ansatte innehar spisskompetanse innenfor feltet universell utforming.				
Måleindikator	Vurdering/måling i samarbeid med Eldrerådet og rådet for likestilling funksjonshemmede.				
	<b>BUDSJETT 2010</b>	<b>Økoplan 2011</b>	<b>Økoplan 2012</b>	<b>Økoplan 2013</b>	<b>Økoplan 2014</b>
Kostnad	225 000	225 000	225 000	225 000	225 000
Prosj.midler	-225 000	-225 000	-225 000	-225 000	-225 000

Vegvalg:	Legge til rette for økt aktivitet og trivsel.				
Delmål:	<b>Innbyggerne har gjennom tilgang til sosiale arena og aktivitetstilbud, styrket mulighet for egenmestring.</b>				
Tiltak:	<ul style="list-style-type: none"> <li>• Utdanning av treningskontakter Oppfølging Støtte-/treningskontakter.</li> <li>• Formalisere samarbeid med høgskole i utdanningen av treningskontakter og utvikle nye tilbud for brukerne gjennom dette samarbeidet.</li> <li>• Styrke og utvide antallet møteplasser.</li> <li>• Samarbeid med Innherred seniorbedrift BA om etablering av flere møteplasser etter kartlegging av behov hos seniorene.</li> <li>• Videreutvikling av på-tvers-samarbeidet mellom enhetene.</li> <li>• Arken som avklaringsbedrift for NAV.</li> <li>• Frivillig Verdal som ressurs og supplement i tjenestetilbudet.</li> </ul>				
Forklaring	Satsen for støttekontakter ble økt til nivå tilsvarende minstelønn for ufaglærte fra 2009. 2009: 0,5 mill. kroner. Satsen vurderes årlig. Kontakt/nettverk og tilgjengelighet av senioresnes ressurser for egenmestring og innsats for fellesskapet må sikres. Pr. i dag er det gavefinansiering av dagaktiviteter i tillegg til kommunal finansiering. For å kunne opprettholde aktiviteten på institusjonene må andelen kommunale midler økes. Dette inngår under tiltak det ikke er funnet rom for i planperioden.				
Status	Etter oppjustering av lønna, er det pr. i dag nok støttekontakter i forhold til varslet behov. Det arbeides for å dreie noe av ressursen over til treningskontaktvirksomhet som et ledd i folkehelse/ forebyggingsarbeidet som skal settes i system. Treningskontakter med fokus psykiatri og rus utdannes høsten 2009. Møteplasser som Homla, Kontakten, Inn på tunet, Arken og ATA-senteret samt dagtilbud på institusjonene er etablert. Disse fremmer den enkelte brukers læring, mestring og deltakelse. Det gies dagtilbud på institusjonene 3 dager pr. uke. Finansiering er gavemidler til aktivitet. I tillegg deltar frivillige.				
Måleindikator	Antall oppfylte vedtak ift. søknader. Økning i antall brukere.				
	<b>BUDSJETT 2010</b>	<b>Økoplan 2011</b>	<b>Økoplan 2012</b>	<b>Økoplan 2013</b>	<b>Økoplan 2014</b>
Kostnad	550 000	600 000	650 000	700 000	700 000

Vegvalg:	Legge til rette for forskning og bruke forskningsresultater.
Jfr. beskrivelse under omsorg for alle.	
Delmål:	<b>Bruk av forskningsresultat sikrer at tjenestene utvikles i forhold til utfordringene.</b>
Tiltak:	<ul style="list-style-type: none"> <li>• Fremskaffe statistikkgrunnlag for kommunen i samarbeid med HUNT. Avklare og legge strategi/ beskriv bruk av materialet.</li> </ul>
Forklaring	Fakta må ligge til grunn for de prioriteringer som gjøres.
Status	Gjennom 3 helseundersøkelser har HUNT fremskaffet viktig dokumentasjon som viser hvordan helsetilstanden er i Nord Trøndelag sin befolkning og for Verdal kommune spesielt. Dette materialet har så langt ikke blitt brukt måltrettet
Måleindikator	Prosessmål: Møter er avholdt og beslutning om bruk av forskningsmaterieell er tatt.

Vegvalg:	Drive forebyggende, helsefremmende og rehabiliterende kultur- og helsesamarbeid.
Delmål:	<b>Innbyggernes livskvalitet øker gjennom et mangfold av aktivitets- og kulturtilbud som også tilbys i den enkelte grend. Frivillige aktører er en viktig ressurs i dette.</b>
Tiltak:	<ul style="list-style-type: none"> <li>• Utarbeide felles målbeskrivelser for kultur og helse.</li> <li>• Utarbeide oversikt over de aktiviteter og arenaer/møteplasser som forefinnes jfr. Steinkjer kommune sin oversikt.</li> <li>• Helsestasjon for eldre etableres.</li> <li>• Etablering av enhet "helse" i ISK, som omhandler forebygging, samfunnsmedisin, felles kommunelege, kvalitet/kompetanseutvikling, kultur og helse og felles utfordringer som følge av samhandlingsreformen.</li> <li>• Utvikle statistikkgrunnlag som gir målbare og sammenlignbare indikatorer sammen med Levanger og Hunt. Hva med de andre kommunene i effektiviseringsnettverket?</li> </ul>
Status	Stort utviklingspotensial i samordning av ressurser på tvers av kommunene Verdal og Levanger for en mer effektiv tjenesteyting. Manglende synliggjøring av folkehelseperspektivet i tverrsektorielle planer (fagplaner). Manglende utnyttelse/bruk av HUNT-data. Folkehelsekoordinator ikke etablert.
Måleindikator	Prosessmål: Status på tiltak.

Delmål:	<b>Demente har tilpassede aktivitets- og kulturtilbud.</b>
Tiltak:	<ul style="list-style-type: none"> <li>• Inn på tunet videreføres.</li> <li>• Samordning internt i kommunen av den kulturelle spaserstokken.</li> <li>• Videreutvikle samarbeidet med Kulturskolen og frivillige organisasjoner.</li> <li>• "Gode øyeblikk" – hjemmeboende demente har tilbud på sykeheimene.</li> <li>• Etabler samarbeid med og lær av Levanger "HelKul".</li> </ul>
Forklaring	Tiltakene ligger i eksisterende budsjettramme. Den kulturelle spaserstokken finansieres gjennom årlige prosjektsøknader.
Status	Kulturkontakter er etablert på enhetene og samordning internt er etablert, men må videreutvikles.
Måleindikator	Antall arrangement pr. år i regi den kulturelle spaserstokken. Antall kulturaktiviteter ved enhetene pr. uke gjennom året. Antall deltakere på ulike aktiviteter.
Delmål:	<b>Gi hjemmeboende eldre økt livskvalitet gjennom et dagtilbud på institusjonene 2 ganger pr. uke.</b>
Tiltak:	<ul style="list-style-type: none"> <li>• Tilbud om lesing, sang og tilpasset aktivitet på institusjonene.</li> <li>• Samordning av aktivitetsressurser ved Verdal-, Ørmelen- og Vuku bo- og helsetun må ses i sammenheng med delmål over.</li> </ul>
Status	Eksisterende tilbud. Årlig kostnad på institusjonene på 450.000,- er finansiert med gavemidler i 2009. Fra 2010 mangler delfinansiering av dette. Inngår under tiltak det ikke er funnet rom for videre i planperioden.
Måleindikator	Antall deltakere på de ulike aktivitetene.



Satsingsområde: **OMSORG FOR ALLE**

Mål: Tjenestetilbudet er trygt og forutsigbart samtidig som det er dimensjonert og strukturert i forhold til befolkningens sammensetning og behov. Enhver har en meningsfylt hverdag ut fra egne forutsetninger.

Vegvalg: Bruke forsknings- og erfaringsbasert kunnskap som grunnlag for tjenestetilbudet.

**Delmål: Utvikling av tjenester og kvalitetsforbedringer bygger på faktakunnskap.**

Tiltak:	<ul style="list-style-type: none"><li>• Bruke forskning og forskningsresultater som grunnlag for økt satsing på forebygging overfor eldre tjenestemottakere innenfor helse, velferd, pleie og omsorg.</li><li>• Undervisningssykehjem.</li><li>• Helsestasjon for eldre.</li></ul>
Forklaring	Som følge av at antallet eldre vil øke sterkt i årene framover, må kommunen finne løsninger som bidrar til at flere kan få tilbud uten tilsvarende økning i rammen.
Status	Prosjektet Undervisningssykehjem ble igangsatt i 2007. Det søkes om permanent status.
Måleindikator	Andelen brukere med hjemmesykepleie, hjemmehjelp, trygghetsalarm og støttekontakt.

Vegvalg: Ha effektive og samordnede basistjenester.

Vegvalg: Avklare tjenesteinnhold/-nivå.

**Delmål: Tjenestemottakere får gjennom fellesvedtak oversikt over tildelte tjenester fra Helse-omsorg og velferd.**

**Brukerundersøkelser viser høyere score med hensyn til totalopplevelse av tjenestene enn i 2008.**

**Innbyggerne er kjent med hvilke tjenester som tilbys.**

Tiltak:	<ul style="list-style-type: none"><li>• Stillingsøkning med 1,2 årsverk i hjemmetjenester samt lønnsutvikling</li></ul>										
Forklaring	De siste fire årene har det vært et gap mellom tildelt budsjetttramme og behov for hjemmetjenester. Dette har ført til overforbruk på pleie og omsorg. Redusert antall institusjonsplasser og demografisk utvikling øker presset på tjenestene. Det gjenstår ytterligere økning på 4,8 årsverk før bemanningen samsvarer med behovet, jfr. tiltak det ikke er funnet rom for.										
Status	Fram i tid vil gapet øke. Dette vil bli utredet i ny pleie- og omsorgsplan.										
Måleindikator	Antall brukere, nto. driftsutgift pr. bruker.										
Kostnad	<table border="1"><thead><tr><th>BUDSJETT 2010</th><th>Økoplan 2011</th><th>Økoplan 2012</th><th>Økoplan 2013</th><th>Økoplan 2014</th></tr></thead><tbody><tr><td>1 000 000</td><td>1 000 000</td><td>1 000 000</td><td>1 000 000</td><td>1 000 000</td></tr></tbody></table>	BUDSJETT 2010	Økoplan 2011	Økoplan 2012	Økoplan 2013	Økoplan 2014	1 000 000	1 000 000	1 000 000	1 000 000	1 000 000
BUDSJETT 2010	Økoplan 2011	Økoplan 2012	Økoplan 2013	Økoplan 2014							
1 000 000	1 000 000	1 000 000	1 000 000	1 000 000							
Tiltak:	<ul style="list-style-type: none"><li>• Felles IKT dokumentasjonssystem brukes av alle deltjenestene.</li><li>• Vedtak samordnes før utsendelse.</li><li>• Brukerundersøkelser gjennomføres minst hvert annet år.</li><li>• Tjenestebeskrivelser ligger tilgjengelig på kommunens hjemmeside og sendes ut sammen med vedtak.</li></ul>										
Forklaring	Mange vedtak er uoversiktlig for brukeren. For at tjenestene skal henge sammen er det nødvendig å se tildelingene i sammenheng. Opplevd kvalitet henger nøye sammen med forventninger til hva som tilbys.										
Status	Saksbehandling skjer på alle enheter. Felles datasystem, gir mulighet for nødvendig koordinering som sikrer effektive tjenester. I dag får tjenestemottaker flere vedtak, noe som kan være forvirrende. Brukerundersøkelser gjennomføres hvert 2. år (partall). Tjenestebeskrivelser er utarbeidet.										
Måleindikator	Antall brukere som får samlevedtak. Resultat av brukerundersøkelser.										

Tiltak:	<ul style="list-style-type: none"> <li>Tildelingsgruppe for hjemmetjenester.</li> <li>Tildeling av hjemmetjenester, dagtilbud, matombringing og støttekontakt før det gis tilbud om institusjonsplass.</li> </ul>				
Forklaring	Bedre koordinering skal gi årlig innsparing på 250 000 fra 2010. Det må utarbeides felles prosedyre for tildeling.				
Status	Arbeidet pågår kontinuerlig.				
Måleindikator	Antall brukere som får tildelt hjemmesykepleie og hjemmehjelp.				
Kostnad	<b>BUDSJETT 2010</b>	<b>Økoplan 2011</b>	<b>Økoplan 2012</b>	<b>Økoplan 2013</b>	<b>Økoplan 2014</b>
	-250 000	-250 000	-250 000	-250 000	-250 000
<b>Delmål:</b>	<b>Tilstrekkelig antall døgnplasser i forhold til meldt behov.</b>				
Tiltak:	<ul style="list-style-type: none"> <li>Reåpning ferdigstilte plasser Verdal bo- og helsetun.</li> </ul>				
Forklaring	<p>To sengeposter, totalt 19 senger, er ferdig ombygd med tanke på demente og etterbehandlingssenger i trå med Samhandlingsreformen. 4 senger ble åpnet november 2008 med fondsmidler. For 2009 er tiltaket finansiert gjennom omfordeling av personaressurser internt i omsorg og velferd.</p> <p>Pr. i dag er 3 sengeplasser ikke åpnet. Det er <u>ikke</u> økonomi til å drive flere plasser i 2009 og utover, jfr 5.1.2.2. Åpning av resterende 3 sengeplasser inngår under tiltak det ikke er funnet rom for videre i planperioden.</p>				
Status	Det er for å synliggjøre behovet, lagt inn et lite beløp i investeringsplanen med tanke på bygging av nye døgnkontinuerlige institusjonsplasser i 2013. Men beløpet er alt for lavt. Kostnadsoverslag må utarbeides. Dette inngår i saker til videre oppfølging.				
Måleindikator	Tilstrekkelig døgnplasser i forhold til brukerbeskrevet behov. Antall avslag på søknad.				
Tiltak:	<ul style="list-style-type: none"> <li>Helsesekretær, manglende dekning 80 %</li> </ul>				
Forklaring	Legetjenesten ble fra 2009 økt med helsesekretærstilling i samsvar med bemanningsnormen. 2009: 0,32 mill. kroner. Utgår fra 2011 ved total privatisering av legetjenesten.				
Status	Ressursen er på plass.				
Kostnad	<b>BUDSJETT 2010</b>	<b>Økoplan 2011</b>	<b>Økoplan 2012</b>	<b>Økoplan 2013</b>	<b>Økoplan 2014</b>
	320 000				
Tiltak:	<ul style="list-style-type: none"> <li>Tiltak knyttet til gjennomføring av rehabiliteringsplanen.</li> </ul>				
Forklaring	Planen beskriver et årlig kostnadsbehov på 1,19 mill. kr. Det er ikke funnet rom for hele beløpet, men det er lagt inn 0,25 mill. kr. i 2009 økende til 0,4 mill. kr. i 2012.				
Status	Rehabiliteringsplanen gjennomføres som politisk vedtatt.				
Måleindikator	<p>Prosessmål: Gjennomførte tiltak i henhold til tiltaksdelen.</p> <p>Effekt mål: Antall brukere som får tjenester.</p>				
Kostnad	<b>BUDSJETT 2010</b>	<b>Økoplan 2011</b>	<b>Økoplan 2012</b>	<b>Økoplan 2013</b>	<b>Økoplan 2014</b>
	300 000	300 000	400 000	400 000	400 000

<b>Delmål:</b>	<b>Tilstrekkelige og gode nok tjenester til innbyggerne sikres bl.a. gjennom økt bruk av helseteknologi.</b>				
Tiltak:	<ul style="list-style-type: none"> <li>Innføring av PDA'er, dvs. personlige datamaskiner til rapportering og kommunikasjon) i hele PLO.</li> <li>Prosjekt Elin-K, elektronisk overføring av data mellom legekantor og hjemmetjeneste.</li> <li>Søknad om prøveprosjekt i forhold til bruk av teknologi knyttet til demente.</li> </ul>				
Status	Prøveprosjekt PDA'er pågår. Forprosjekt Elin-K er ferdig. Skal innføres i et trinn 2, dvs. kommunikasjon mellom legekantor og hjemmetjenester.				
Måleindikator	<p>Prosessmål: Økning i antall PDA'er i drift.</p> <p>Effekt mål: Nto.driftsutg. pr. bruker som får hjemmesykepleie og hjemmehjelp i forhold til 2009.</p> <p>Brukerundersøkelser skal vise positiv utvikling for total opplevelse av tjenestene i forhold til 2008.</p>				

Vegvalg: Ha et forpliktende samarbeid med helseforetak og utdanningsinstitusjoner.	
Delmål: <b>En framtidsetta og bærekraftig oppgavefordeling mellom kommune og helseforetak sikres gjennom gjennomføring av samhandlingsreformen.</b>	
Tiltak:	<ul style="list-style-type: none"> <li>• Økt antall fastleger jfr. helsereformen</li> </ul>
Forklaring	3 nye fastleger fra 2012. I utgangspunktet skal legetjenesten være selvfinansierende. Det forutsettes dekning av kostnadsøkning gjennom helsereformen.
Måleindikator	Prosessmål: Økning i antall fastleger. Effekt mål: Gjennomsnittlig antall pasienter pr. fastlege. Offentlige legeoppgaver

Vegvalg: Tilrettelegge for frivillige aktører.	
Delmål: <b>Flere frivillige bidrar som et supplement til offentlige tjenester.</b>	
Tiltak:	<ul style="list-style-type: none"> <li>• Formaliser samarbeid med Frivillighetssentralen, Frivillig Verdal.</li> <li>• Fremskaffe oversikt over frivillige som deltar i ulike aktiviteter.</li> </ul>
Forklaring	Finansieres over kulturbudsjettet.
Status	Frivillig Verdal er etablert og daglig leder(e) er tilsatt.
Måleindikator	Antall innbyggere som får bistand fra frivillige.

Vegvalg: Legge til rette for innbyggermedvirkning.	
Delmål: <b>Gi innbyggerne reell innflytelse på tjenestetilbudet.</b>	
Tiltak:	<ul style="list-style-type: none"> <li>• Involvering av brukergrupper i kommunale planprosesser:</li> <li>• Rådet for likestilling av funksjonshemmede.</li> <li>• Eldrerådet.</li> <li>• Pårørendeforeninger ved institusjonene.</li> </ul>
Forklaring	Rådene har samlet et budsjett på 133 000 som ligger i eksisterende budsjett.
Status	Fastlagt årlig møteplan. Bla. årlig deltakelse i kommunens økonomiplanseminar. Høringsinnstans i relevante planprosesser.
Måleindikator	Antall saker/prosesser med deltakelse fra brukergruppene.

Delmål: <b>Tjenestemottaker og pårørende er kjent med tilgjengelige tjenester. Den enkelte tjenestemottaker sikres rett tjenestetilbud gjennom dialog med bruker og pårørende.</b>	
Tiltak:	<ul style="list-style-type: none"> <li>• Hjemmebesøk før vedtak fattes.</li> <li>• Planlegging/informasjonsmøter ved institusjonsopphold.</li> <li>• Oppdatert hjemmeside med tjenestebeskrivelser.</li> <li>• Tjenestebeskrivelser sendes med vedtakene.</li> <li>• Virksomhetsleder deltar på pårørendeforeningens årsmøte.</li> </ul>
Forklaring	Opplevd kvalitet handler i stor grad om hvilke forventninger en har til tjenestene
Status	Pårørendeforeninger er etablert med faste møter hvor virksomhetsleder har møte- og uttalerett.
Måleindikator	Deltagelse på møte med informasjon.

Vegvalg: Legge til rette for mangfoldig yrkesdeltakelse.					
Delmål: <b>Yrkeshemmede med ulik grad av funksjonshemming har tilbud om arbeid og eller aktivisering.</b> <b>Flere i arbeid/aktivitet færre på sosialhjelp.</b>					
Tiltak:	<ul style="list-style-type: none"> <li>• Kvalifiseringsprogram (KVP) for voksne mennesker.</li> <li>• ASVO, ARKEN, ATA-senteret, Kontakten.</li> <li>• Kartlegging av arbeidsevne.</li> <li>• Motiverende intervju (MI) som metode.</li> </ul>				
Forklaring	Mange har behov for arbeid/aktivitet utenom ordinært arbeidsliv. Det er viktig for den enkelte å ha en meningsfull hverdag.				
Status	KVP finansieres gjennom NAV. 19 plasser på ASVO. ARKEN, ATA- senteret og Kontakten er i drift og stadig utvikling.				
Måleindikator	Antall personer som har deltatt i motiverende intervju. Antall deltakere på kvalifiseringsprogrammet det enkelte år. SSB's sysselsettingsstatistikk. Antall som deltar på de ulike tiltakene. Antall mottakere av sosialhjelp.				
Delmål: <b>Kompetanseheving blant brukere av PO-tjenester og varierte hjemmetjenester forebygger og begrenser sykdom.</b>					
Tiltak:	<ul style="list-style-type: none"> <li>• Helsestasjon for eldre.</li> <li>• Gode hjemmebaserte tjenester.</li> <li>• Matombrining hele uka.</li> <li>• Trygghetsalarm med røykvarsler.</li> <li>• Nattpatrolje (sykepleie)</li> </ul>				
Forklaring	Den demografiske utviklingen og antall heldøgns institusjonsplasser/omsorgsboliger med heldøgns omsorg gjør det nødvendig å stimulere til at flest mulig bor hjemme lengst mulig.				
Status	Det er god dekning på matombrining og trygghetsalarm. Pga. av innskjerping i sosialtjenesteloven ved at brukerne betaler mindre for maten, er det utfordringer med å holde budsjetttrammene innenfor kjøkkentjenesten. Dersom helsestasjon for eldre opprettes som et tilbud, vil helsesituasjonen til den enkelte kunne avklares tidlig. Det foreligger en forprosjektrapport om helsestasjon for eldre. Dessverre er det ikke funnet rom for tiltaket, dvs. 40 % stilling.				
Måleindikator	Antall søkere til institusjonsplass og/eller omsorgsbolig med heldøgns omsorg.				
Kostnad	<b>BUDSJETT 2010</b>	<b>Økoplan 2011</b>	<b>Økoplan 2012</b>	<b>Økoplan 2013</b>	<b>Økoplan 2014</b>
	200 000	200 000	200 000	200 000	200 000

Vegvalg: Tilrettelegge bolig for alle.					
Delmål: <b>Mennesker med spesielle behov har hensiktsmessige boliger.</b>					
Tiltak:	<ul style="list-style-type: none"> <li>• Rullering av boligsosial handlingsplan.</li> <li>• Differensierte boliger tilpasset den enkelte.</li> <li>• Omlegging av den kommunale boligforvaltningen.</li> <li>• Bruke bo-kart som registreringssystem.</li> </ul>				
Forklaring	Kommunens bygningsmasse er i dag ikke godt nok tilpasset brukernes behov. Kriteriene for å få tilgang til kommunal bolig er ufullstendige.				
Status	Husbanken har for 2009 gitt tilskudd til videreutvikling av det boligsosiale arbeidet.				
Måleindikator	Prosessmål: Bo-kart er tatt i bruk og måling skjer her. Effekt mål: Riktig bruker i rett bolig.				

Vegvalg:	Stimulere til at innbyggere kan bo i egen bolig og klare seg selv lengst mulig.				
Delmål:	<b>Samlokalisering av brukere bidrar til videreføring av en kvalitativt god tjeneste.</b>				
Tiltak:	<ul style="list-style-type: none"> <li>• Pleie i 5 private boliger for personer over 18 år</li> </ul>				
Forklaring	Endret tjenestebehov oppstår 2. kvartal 2010. 2009: 0,5 mill. kroner.				
Status	Byggesaken er behandlet. Innflytting planlagt 2 kvartal 2010. Det vurderes hvor mye ressurser som evt, kan flyttes med fra avlastningsboligen. Dette må sees i sammenheng med tilgangen av brukere, kontra de som ikke lenger skal ha tilbudet				
Måleindikator	Vurdere samlet tilbud i kroner i forhold til om brukerne bor hver for seg.				
Kostnad	<b>BUDSJETT 2010</b>	<b>Økoplan 2011</b>	<b>Økoplan 2012</b>	<b>Økoplan 2013</b>	<b>Økoplan 2014</b>
	3 000 000	3 000 000	3 000 000	3 000 000	3 000 000
Delmål:	<b>Kompetanseheving blant brukere av PO-tjenester og varierte hjemmetjenester forebygger og begrenser sykdom.</b>				
Tiltak:	<ul style="list-style-type: none"> <li>• Helsestasjon for eldre.</li> <li>• Gode hjemmebaserte tjenester.</li> <li>• Matombrining hele uka.</li> <li>• Trygghetsalarm med røykvarsler.</li> <li>• Nattpatrolje (sykepleie)</li> </ul>				
Forklaring	Den demografiske utviklingen og antall heldøgns institusjonsplasser/omsorgsboliger med heldøgns omsorg gjør det nødvendig å stimulere til at flest mulig bor hjemme lengst mulig.				
Status	Det er god dekning på matombrining og trygghetsalarm. Pga. av innskjerping i sosialtjenesteloven ved at brukerne betaler mindre for maten, er det utfordringer med å holde budsjetttrammene innenfor kjøkkentjenesten. Dersom helsestasjon for eldre opprettes som et tilbud, vil helsesituasjonen til den enkelte kunne avklares tidlig. Dessverre er det ikke funnet rom for tiltaket, dvs. 40 % stilling.				
Måleindikator	Antall søkere til institusjonsplass og/eller omsorgsbolig med heldøgns omsorg.				
Kostnad	<b>BUDSJETT 2010</b>	<b>Økoplan 2011</b>	<b>Økoplan 2012</b>	<b>Økoplan 2013</b>	<b>Økoplan 2014</b>
	200 000	200 000	200 000	200 000	200 000

Delmål:	<b>Tjenestemottakere med behov for bistand for å mestre hverdagen får tilpassede tjenester.</b>				
Tiltak:	<ul style="list-style-type: none"> <li>• Booppfølging.</li> <li>• Miljøtjeneste.</li> </ul>				
Status	Booppfølging og miljøtjeneste er etablert og ligger innenfor dagens budsjetttramme. Kommunen har i 2009 kr. 500.000. i prosjektmidler fra Husbanken til videreutvikling av den kommunale boligforvaltningen. Usikkert med midler i 2010. Må evt. inn i driftsbudsjettet fra 2010.				
Måleindikator	Måling når registreringsprogrammet bo-kart tas i bruk i 2010.				
Kostnad	<b>BUDSJETT 2010</b>	<b>Økoplan 2011</b>	<b>Økoplan 2012</b>	<b>Økoplan 2013</b>	<b>Økoplan 2014</b>
	500 000	500 000	500 000	500 000	500 000
Tiltak:	<ul style="list-style-type: none"> <li>• Barnebolig/Brukerstyrt personlig assistent (BPA).</li> </ul>				
Forklaring	Jfr. kommunestyrevedtak om etablering av barnebolig. 2009: 1 mill kroner.				
Status	Barnebolig driftes i henhold til intensjonen. Opphørt som barnebolig juni 2009. Kostnad videreføres som BPA i planperioden.				
Måleindikator	Vedtak i samsvar med behov måles gjennom eventuelle klager.				
Kostnad	<b>BUDSJETT 2010</b>	<b>Økoplan 2011</b>	<b>Økoplan 2012</b>	<b>Økoplan 2013</b>	<b>Økoplan 2014</b>
	1 000 000	1 000 000	1 000 000	1 000 000	1 000 000

Vegvalg:	Gi et differensiert og helhetlig rusbehandlingstilbud.				
Delmål:	<b>Tjenestemottakere med ulik rusproblematikk har tilpasset tilbud både forebygging og behandling.</b>				
Tiltak:	<ul style="list-style-type: none"> <li>• Bedre koordinering omkring rus.</li> <li>• ATA-senteret på Reinsvoll.</li> <li>• Evt. kjøp av Reinsvoll.</li> </ul>				
Forklaring	Gir en effekt på 300.000 fra 2010. Oppbygging av et "bredspektret" tilbud for alle rusmisbrukerne uavhengig av hvilken fase de er i. Innebærer leieavtale for 5 år/evt. kjøp av småbruket Reinsvoll i 2010.				
Status	Rustjenesten har fortsatt 2, 7 årsverk på tross av at brukertallet er fordoblet (75 brukere). Det er søkt prosjektmidler til styrking av tiltakene. Verdal kommune får ca 2 mill. kroner årlig til ulike tiltak innen rusomsorg. En forutsetning er at tiltakene integreres i ordinær drift fra 2013. Kjøp av Reinsvoll er aktuelt senest i 2015.				
Måleindikator	Antall mennesker på LAR-behandling og antall mennesker på ulike aktiviteter i forhold til 2009.				
Kostnad	<b>BUDSJETT 2010</b>	<b>Økoplan 2011</b>	<b>Økoplan 2012</b>	<b>Økoplan 2013</b>	<b>Økoplan 2014</b>
	-300 000	-300 000	-300 000	-300 000	-300 000
Tiltak:	• Dagaktiviteter for yngre brukere				
Forklaring	Aktivitetenes finansieres i dag med kommunale midler i tillegg til prosjektmidler.				
Status	Det er etablert møteplasser som Homla, Kontakten, Inn på tunet, Arken og ATA-senteret med Torvet, Husbokkan og Nattsvermeran inkl ruskoordinator. Disse fremmer den enkelte brukers læring, mestring og deltakelse. Mye av aktiviteten er prosjektbasert med statlige midler. Dette gir utfordringer med hensyn til innfasing i drift senest i 2013.				
Måleindikator	Antall oppfylte vedtak ift. søknader. Økning i antall brukere.				
Kostnad	<b>BUDSJETT 2010</b>	<b>Økoplan 2011</b>	<b>Økoplan 2012</b>	<b>Økoplan 2013</b>	<b>Økoplan 2014</b>
<b>Homla</b>	<b>450 000</b>	450 000	450 000		
Prosjektmidl.	-450 000	-450 000	-450 000		
Egenandel	45 000				
<b>ATA sentret</b>	<b>2 209 841</b>				
Prosjektmidl.	-1 760 000				
Egenandel	449 841				
<b>Videreutvikl. Kontakten</b>	<b>343 000</b>				
Prosjektmidl.	245 000				
Egenandel	98 000				
		Se tiltak det ikke er funnet rom for			

Vegvalg:	Koordinere og videreutvikle et tverrfaglig aktivitetstilbud.				
Delmål:	<b>Tilgjengelig kommunalt aktivitetstilbud.</b>				
Tiltak:	• Transporttjeneste dagtilbud, 50 % stilling.				
Forklaring	I et forebyggingsperspektiv er dagtilbud viktig for mange brukergrupper.				
Status	Dagtilbud – Arken, Verdal bo og helsetun og Ørmelen bo og helsetun, fordrer skyss. Pr. i dag mangler budsjett til sjåfør for å hente/bringe brukere.				
Måleindikator	Antall brukere som får skyss i forhold til behov, jfr. "tildeling".				
Kostnad	<b>BUDSJETT 2010</b>	<b>Økoplan 2011</b>	<b>Økoplan 2012</b>	<b>Økoplan 2013</b>	<b>Økoplan 2014</b>
	200 000	200 000	200 000	200 000	200 000

OMSTILLINGS-/EFFEKTIVISERINGSTILTAK:					
Tiltak:	• Fjerning av betalt matpause – 8,1 årsverk				
Forklaring	Alle betalte matpauser unntatt natt og der det er 1 person på vakt, avvikles. Tiltaket krever store omlegginger, full effekt fra 2010. Innsparing i 2009 er på 1,3 mill. kr., fra 2010 og videre vil effekten være 2,6 mill. kr.				
Status	Dette er en stor omlegging med store utfordringer i drifta. Nye arbeidsplaner er lagt, og organisasjonen er i omstilling med tilpasning av nye rutiner.				
Måleindikator	Det er for tidlig å kunne si om ønsket effekt kan oppnås i henhold til de tallene som ligger i økonomiplanen, da "ny" driftsform må utprøves i praksis. 2009: -1,3 mill. kroner.				
Kostnad	<b>BUDSJETT 2010</b>	<b>Økoplan 2011</b>	<b>Økoplan 2012</b>	<b>Økoplan 2013</b>	<b>Økoplan 2014</b>
	-2 600 000	-2 600 000	-2 600 000	-2 600 000	-2 600 000
Tiltak:	• Effektivisering som følge av bruk av dataverktøy				
Forklaring	Utvikling og økt bruk av informasjonsteknologi skal effektivisere tjenesteproduksjonen for å kompensere noe av merbehovet for ressurser.				
Status	Inngår i nasjonale prosjekter. Utfordringen er at systemene så langt ikke er ferdigutviklet for kommunikasjon mellom legekontor/hjemmetjenester og mellom sykehus/ hjemme-tjenester. Vedr. innfasing av PDA, dvs. håndholdte enheter i hjemmetjenesten, er kommunen i ferd med å ta i bruk elektroniske arbeidslister. Dette gir tidsbesparing. Som et ledd i helsereformen vil det fra 1/7 2009 opprettes en nasjonal IKT-enhet med hensikt å skape et felles IKT-helsenett.				
Måleindikator	Å effektivisere drifta. Men det er vanskelig å ta ut kroneeffekt så lenge pasientgrunnlaget fortsatt øker. Først når systemene er på plass og integrert i enhetene, vil virkningen bli synlig.				
Kostnad	<b>BUDSJETT 2010</b>	<b>Økoplan 2011</b>	<b>Økoplan 2012</b>	<b>Økoplan 2013</b>	<b>Økoplan 2014</b>
	-500 000	-1 000 000	-1 000 000	-1 000 000	-1 000 000
Tiltak:	• Endret driftsform på legetjenester				
Forklaring	Legetjenesten skal ikke innebære utgifter for Verdal kommune. Gir innsparing fra 2011/2012.				
Status	Helsereformen endrer fastlegeordningen. Endringen må sees i sammenheng med overgang fra hybrid til privat legetjeneste.				
Måleindikator	Privatisert legesenterdrift. Bortfall av kommunal driftsutgift.				
Kostnad	<b>BUDSJETT 2010</b>	<b>Økoplan 2011</b>	<b>Økoplan 2012</b>	<b>Økoplan 2013</b>	<b>Økoplan 2014</b>
		-500 000	-500 000	-500 000	-500 000
Tiltak:	• Reduksjon sykefravær				
Forklaring	Innsparing ikke realistisk. Tiltaket utgår.				
Tiltak:	• Tilretteleggingstilskudd sykmeldte				
Forklaring	Tilskuddet gir fra 2010 økte årlige inntekter på 0,3 mill. kr.				
Status	Pr. 31.03. Vinne/Vuku: tilretteleggingstilskudd ca 70.000. Vikarer ca 33.000. Øra: ca. 10.000. i tilskudd				
Måleindikator	Avhengig av hvordan sykefraværet utvikler seg (omfang og type) vil dette avgjøre størrelsen på netto tilretteleggingstilskudd.				
Kostnad	<b>BUDSJETT 2010</b>	<b>Økoplan 2011</b>	<b>Økoplan 2012</b>	<b>Økoplan 2013</b>	<b>Økoplan 2014</b>
	-200 000	-200 000	-200 000	-200 000	-200 000



<b>Andre tiltak:</b>					
Tiltak:	• Gjestepasientutgifter til de som har fastlege i andre kommuner.				
Forklaring	Mange innbyggere i Verdal bruker av ulike årsaker fastleger i andre kommuner				
Status	Innbyggerne kan selv velge fastlege.				
Måleindikator	Antall innbyggere med fastlege i andre kommuner.				
Kostnad	<b>BUDSJETT 2010</b>	<b>Økoplan 2011</b>	<b>Økoplan 2012</b>	<b>Økoplan 2013</b>	<b>Økoplan 2014</b>
	300 000	300 000	300 000	300 000	300 000
Tiltak:	• Overgrepsmottak.				
Forklaring	Fast årlig utgift, ikke budsjettert 2009				
Status	Kommunen er en del av overgrepsmottaket ved sykehuset Levanger med økonomisk forpliktelse.				
Måleindikator	Antall personer som får tilbud ved overgrepsmottaket.				
Kostnad	<b>BUDSJETT 2010</b>	<b>Økoplan 2011</b>	<b>Økoplan 2012</b>	<b>Økoplan 2013</b>	<b>Økoplan 2014</b>
	130 000	130 000	130 000	130 000	130 000
Tiltak:	• Asylmottak Vaterholmen.				
Forklaring	Økt aktivitet for barnehager, skoler, helsestasjon og barnevern				
Status	Tjenestetilbudet må gis innenfor rammen av tildelte midler. Oppstart 3. september 2009.				
Måleindikator	Tilstrekkelig kapasitet på tjenestene.				

### 6.1.2.2 Tiltak det ikke er funnet rom for i planperioden:

Tiltak:	• 4,8 årsverk i hjemmetjenestene				
Forklaring	De siste fire årene har det vært et gap mellom tildelte budsjetttramme og behov for hjemmetjenester. Dette har ført til overforbruk på pleie og omsorg. Redusert antall institusjonsplasser og demografisk utvikling øker presset på tjenestene.				
Status	Fram i tid vil gapet øke. Dette vil bli utredet i ny pleie- og omsorgsplan.				
Måleindikator	Antall brukere, nto. driftsutgift pr. bruker.				
Kostnad	<b>BUDSJETT 2010</b>	<b>Økoplan 2011</b>	<b>Økoplan 2012</b>	<b>Økoplan 2013</b>	<b>Økoplan 2014</b>
	2 400 000	2 400 000	2 400 000	2 400 000	2 400 000
Tiltak:	• Dagaktiviteter for institusjonsbeboere og hjemmeboende demente.				
Forklaring	Dagaktivitetene finansieres i dag med gavemidler til aktivitør. I tillegg er frivillige faste bidragsyttere.				
Status	Det gis dagtilbud på Verdal- og Ørmelen bo og 3 dager pr. uke. Gavemidlene er i stor grad oppbrukt ved utgangen av 2009 ved Verdal bo- og helsetun. Det er behov for ressurser på til sammen 1,5 årsverk ved Verdal bo og helsetun, Ørmelen bo og helsetun og Vuku bo og helsetun.				
Måleindikator	Antall brukere.				
Kostnad	<b>BUDSJETT 2010</b>	<b>Økoplan 2011</b>	<b>Økoplan 2012</b>	<b>Økoplan 2013</b>	<b>Økoplan 2014</b>
	700 000	700 000	700 000	700 000	700 000



Tiltak:	• Dagaktiviteter for yngre brukere				
Forklaring	Aktiviteten finansieres i dag med kommunale midler i tillegg til prosjektmidler.				
Status	Det er etablert møteplasser som Homla, Kontakten, Inn på tunet, Arken og ATA-senteret med Torvet, Husbokkan og Nattsvermeran inkl ruskoordinator. Disse fremmer den enkelte brukers læring, mestring og deltakelse. Mye av aktiviteten er prosjektbasert med statlige midler. Dette gir utfordringer med hensyn til innfasing i drift senest i 2013.				
Måleindikator	Antall oppfylte vedtak ift. søknader. Økning i antall brukere.				
Kostnad	<b>BUDSJETT 2010</b>	<b>Økoplan 2011</b>	<b>Økoplan 2012</b>	<b>Økoplan 2013</b>	<b>Økoplan 2014</b>
<b>Homla</b>				450 000	450 000
Prosjektmidl.					
Egenandel				450 000	450 000
<b>ATA sentret</b>					
Prosjektmidl.					
Egenandel					
<b>Videreutvikl. Kontakten</b>					
Prosjektmidl.					
Egenandel					
Tiltak:	• Helsestasjon for eldre.				
Forklaring	Forebygging blir viktig i fortsettelsen med tanke på å skulle møte det store antallet eldre med nødvendige helsetjenester. Hensikten med helsestasjon for den eldre gruppen (75 år) er å tidlig kunne identifisere helseproblemer og drive informasjonsarbeid for bla. hindre fallulykker.				
Status	Forprosjektrapport foreligger.				
Måleindikator	Antall som benytter seg av tilbudet				
Kostnad	<b>BUDSJETT 2010</b>	<b>Økoplan 2011</b>	<b>Økoplan 2012</b>	<b>Økoplan 2013</b>	<b>Økoplan 2014</b>
	300 000	300 000	300 000	300 000	300 000
Tiltak:	• Folkehelsekoordinator.				
Forklaring	Økt satsing på folkehelsearbeid i et forebyggingsperspektiv har fokus bl.a. i Samhandlingsreformen. "Helse i plan" er et 5 årig samarbeidsprosjekt mellom Miljøverndep., Helse- og omsorgsdep og Helsedirektoratet som startet i 2006. Universell utforming, folkehelse generelt og ulike folkehelse tiltak er temaer til oppfølging. Fylkeskommunen er pålagt ansvaret for koordinering av folkehelsearbeidet i kommunene.				
Status	Kommunen vil i løpet av 2009 inngå avtale med Nord Trøndelag Fylkeskommune og evt. Levanger kommune, om etablering av Verdal som folkehelsekommune. Det vil bli engasjert en folkehelsekoordinator gjennom tilskuddsmidler. Hunt-data skal legges til grunn for de tiltakene som settes i gang.				
Måleindikator	Tiltak satt i gang i med utgangspunkt i folkehelseperspektivet.				
Kostnad	<b>BUDSJETT 2010</b>	<b>Økoplan 2011</b>	<b>Økoplan 2012</b>	<b>Økoplan 2013</b>	<b>Økoplan 2014</b>
			300 000	300 000	300 000
Tiltak:	• Boligkoordinator fra 2010. • Tilrettelegge bolig for alle				
Forklaring	Verdal kommune har store utfordringer med å kunne tildele riktig bolig til rett bruker. Vanskeligstilte på boligmarkedet har rett til akuttbolig. Det er en urealistisk forventning om hvilket ansvar kommunen har for å skaffe kommunale boliger utover akuttsituasjoner. Erfaring tilsier at mange av de vanskeligstilte trenger oppfølging i boligen.				
Status	Mye av "verktøyet" er utarbeidet gjennom det boligsosiale arbeidet som har pågått i flere år. Det er behov for å få etablert et boligkontor som har det totale ansvaret for boligforvaltninga. Fra 2010 er det usikkert om vi får eksterne prosjektmidler.				
Måleindikator	Antall tildelte boliger. Antall utkastelser. Antall med oppfølging fra booppfølgingstjenesten/miljøteam.				
Kostnad	<b>BUDSJETT 2010</b>	<b>Økoplan 2011</b>	<b>Økoplan 2012</b>	<b>Økoplan 2013</b>	<b>Økoplan 2014</b>
	500 000	500 000	500 000	500 000	500 000

Tiltak:	• Prosjekter innen rus og psykiatri				
Forklaring	Opptrappingsplan for psykisk helse er over. Tilskuddene kommer nå i rammeoverføringene til kommunene. I tillegg er det lagt opp til å kunne søke på eksterne prosjektmidler for å drive prosjektbasert videreutvikling av tjenestene.				
Status	Verdal kommune har i 2009 fått tilsagn på vel 2 millioner kr årlig tom 2012. Kommunen har satt i gang en rekke prosjekt i forhold til rus og psykiatri. Prosjektene har en bredde som tar i seg alle brukergruppene uansett hvilken "fase" de er i.				
Måleindikator	Antall deltakere i de ulike tiltakene				
Kostnad	<b>BUDSJETT 2010</b>	<b>Økoplan 2011</b>	<b>Økoplan 2012</b>	<b>Økoplan 2013</b>	<b>Økoplan 2014</b>
				2 200 000	2 200 000
Tiltak:	• Ressurs til oppretting av 5 VTA-plasser.				
Forklaring	Det er behov for flere varig tilrettelagte arbeidsplasser (VTA plasser) fremover.				
Status	Verdal kommune har i dag 19 godkjente VTA plasser.				
Måleindikator	Antall deltagere i plassene.				
Kostnad	<b>BUDSJETT 2010</b>	<b>Økoplan 2011</b>	<b>Økoplan 2012</b>	<b>Økoplan 2013</b>	<b>Økoplan 2014</b>
	200 000	200 000	200 000	200 000	200 000
Tiltak:	• Gjeldsrådgiver NAV				
Forklaring	Flere har problemer med å forsvare gjeld. Det er økt behov i forbindelse med finanskrisen og økt arbeidsledighet. I tillegg ser det ut til at flere og flere med godt betalte jobber har tatt opp forbrukslån som har vokst utover betalingsevne.				
Status	I dag brukes ressurser tilsvarende 2 årsverk til formålet, men dette er på langt nær nok.				
Måleindikator	Antall med oppfølging i forhold til 2009				
Kostnad	<b>BUDSJETT 2010</b>	<b>Økoplan 2011</b>	<b>Økoplan 2012</b>	<b>Økoplan 2013</b>	<b>Økoplan 2014</b>
	500 000	500 000	500 000	500 000	500 000
Tiltak:	• Uønsket deltid				
Forklaring	I henhold til kommunestyrevedtak. Kostnadsanslaget er pr. mars 2008.				
Status	For å kunne ha en oversikt over det reelle antallet med ufrivillig deltid, er det utarbeidet en "definisjon". Saken er behandlet i AMU				
Måleindikator	Hvor mange har ufrivillig deltid i henhold til definisjon				
Kostnad	<b>BUDSJETT 2010</b>	<b>Økoplan 2011</b>	<b>Økoplan 2012</b>	<b>Økoplan 2013</b>	<b>Økoplan 2014</b>
	4 300 000	4 300 000	4 300 000	4 300 000	4 300 000
Tiltak:	• Rehabiliteringsplan				
Forklaring	Årlig kostnad for definerte tiltak er på 1,19 mill. kr. Det er i økonomiplanen lagt inn 0,25 mill. kr. i 2009 økende til 0,4 mill. kr. i 2012.				
Kostnad	<b>BUDSJETT 2010</b>	<b>Økoplan 2011</b>	<b>Økoplan 2012</b>	<b>Økoplan 2013</b>	<b>Økoplan 2014</b>
	890 000	890 000	790 000	790 000	790 000
Tiltak:	• Realisering av 4-5 intermedieære senger ved Verdal bo og helsetun innen 2012, evt. i samarbeid med Levanger.				
Forklaring	Løsning for intermedieære senger inngår i helhetsplanleggingen av 2. etg. på Verdal bo og helsetun. For å få til 4-5 intermedieære senger er det nødvendig å åpne de resterende 3 sengene ved Verdal bo og helsetun som pr. i dag ikke er tatt i bruk.				
Status	Stortingsmelding om Helsereformen ble fremlagt i juni 2009.				
Måleindikator	Prosessmål: Antall etterbehandlingssenger i bruk. Effekt mål: Antall brukere som har fått tilbud i etterbehandlingssenger.				
Kostnad - egen- innsats drift	<b>BUDSJETT 2010</b>	<b>Økoplan 2011</b>	<b>Økoplan 2012</b>	<b>Økoplan 2013</b>	<b>Økoplan 2014</b>
	1 000 000	1 000 000	1 000 000	1 000 000	1 000 000

### 6.1.2.3 Saker til oppfølging i planperioden:

- Vurdere muligheten for å dreie ressurser fra institusjon til hjemmetjenester. Pr. i dag er dette uaktuelt. Presset på plasser er stort. Tilgjengelige ressurser må brukes i forhold til de sengene som er i bruk.
- Gjennomgang av kommende års tjenestebehov for unge brukere. Samarbeid med oppvekst. Vi samarbeider om dette med tanke på å få felles forståelse og ikke minst legge/og formidle felles strategi i hele oppveksten (fra 0 år og oppover).
- Verdal kommune yter mange tjenester til brukere under 67 år. Det arbeides med å få frem statistikk for om mulig å belyse hvorfor flere i Verdal får tjenester i tidlig alder sett i forhold til kommuner vi sammenligner oss med.
- Utrede muligheten for utvidelse av det kommunale boligtilbudet på Lysgård. Kartlegging av dagens og fremtidige brukere med behov for "tilrettelagte" boliger er gjort. Den viser et stort behov for boliger. Det må vurderes om kommunen skal tilegne seg/kjøpe boliger til formålet.
- Aldersutviklingen tilsier at vi trenger flere tilbud med døgnbemanning for eldre i et 5-7 årsperspektiv. Dette medfører framtidige investeringskostnader som det i noen grad er tatt høyde for i planperioden. Det er innlagt 5 millioner kroner i 2013 for utredning/ planlegging av flere plasser.
- Helsereformens intensjon er gjennomføring fra 2012, noe som fordrer nødvendig tilpasning av infrastruktur/lokalitetstilpasning innen den tid.
- Den 3. sektor, frivilligheten må tas i bruk i større grad enn i dag. Samarbeidet med Frivillig Verdal blir viktig i den sammenheng.
- Ved å tilrettelegge/systematisere alle som gjennom NAV har "avklaringsplass" på ARKEN vil flere arbeidsplasser få flere "hender" å spille på uten store lønnsutgifter.
- Det er behov for en utviklingsavdeling på tvers av fag og tjenester. Ressurssenter Helse-omsorg og velferd (RHOV) og ressurscenter oppvekst (ROS) ser på mulighet for samarbeid med utgangspunkt i en helhetstenkning fra "før fødsel til død".
- Folkehelsearbeid satt i system vil fremover være en viktig forutsetning med tanke på forebygging og tilrettelegging for god folkehelse. Samarbeid med fylkesmann og fylkeskommune.
- Oppfølgingsprosjekt innen boligsosialt arbeid.
- Ny boligforvaltning i kommunen. Forvaltning av den kommunale boligmassen og det boligsosiale arbeidet (Verdal boligselskap og Innherred boligbyggelag).
- Helsetjenester til flyktninger.
- Initiere et samarbeid med oppvekst om treningskontakter.
- Konsekvenser av ny lov om krisesenter.

### 6.1.2.4 Konsekvenser i forhold til utfordringer på kort og lang sikt:

#### Helse, Velferd, Pleie og Omsorg

Budsjett 2010 er en framskriving av dagens drift inklusive store effektiviseringskrav som det så langt er knyttet stor usikkerhet til effekten av.

Utviklingen i antall eldre fram mot 2030 er et nødvendig bakteppe når framtidens pleie- og omsorgstjenester planlegges. Aldersgruppen 67-79 år øker fra 1097 i 2009 til 1386 i 2013 og mer enn fordobles i 2025. Utviklingen i antall personer mellom 80 og 89 år vil være relativt stabil fram mot 2023, men vil da dobles fram mot 2030. Sammenlignet med kommuner i effektivitetsnettverket har Verdal kommune følgende hovedtrekk:

- Netto driftsutgifter til pleie og omsorg per innbygger over 67 år ligger under landsgjennomsnittet, men over snittet for sammenlignbare kommuner. En forklaring kan være at kommunen har flere og mere resursskrevende brukere under 67 år.

- Det er en relativt høy andel av innbyggerne under 67 år som mottar hjemmetjenester. Også blant innbyggerne 67-79 er denne andelen relativt høy. En forklaring kan være at Verdal kommune etterhvert har et godt rapporteringssystem som synliggjør antall brukere av eks. psykiatritjeneste. ikke alle sammenlignbare kommuner har kommet like langt.
- Blant personer 80 år og oppover er det en relativt høy andel som mottar tjenester hjemme. Dette er en ønsket utvikling.
- Institusjonene har en høy andel plasser i skjermet enhet for aldersdemente. Dette er en ønsket og nødvendig strategi også fremover.

Det er økende etterspørsel etter pleie- og omsorgstjenester. Hjemmetjenestene spesielt blir utfordret på at flere brukere skal ha tjenester. Institusjonstjenesten har fra 01.03.07 vært redusert, noe som har ført til større forbruk av hjemmetjenester. De som bor i trygghetsboligene er med økende alder naturlig nok blitt mer ressurskrevende, noe som forbruk av hjemmetjenester viser. De siste 4- 5 år har hjemmetjenestene hatt for lav fast bemanning i forhold til behov, noe som har ført til ekstrainnleie og budsjettsprekk. På tross av dette, er det heller ikke i denne budsjetttrunden funnet rom for å styrke bemanningen i forhold til behovet. Dette innebærer en fortsatt usikker økonomi.

Forebygging og helsefremming som en del av folkehelsearbeidet må intensiveres nå for å kunne møte framtidens utfordringer og for å begrense noe av utgiftsveksten som påløper bla. på grunn av demografi. I forbindelse med statsbudsjettet ble det sagt at kommunene skulle styrkes med hensyn til forebygging i et folkehelseperspektiv. Verdal kommunes del var 708 000, lagt i ramma. I budsjettforslaget ligger det ved bruk av tilskuddsmidler fra Fylkeskommunen, i tillegg til kommunal egenandel, og i samarbeid med Levanger kommune opprettelse av en Folkehelsekoordinator. Det legges opp til fortsatt høy aktivitet med mange ulike tiltak på området for personer med rus og eller psykiske problem på Reinsvoll Søndre. Aktiviteten er i stor grad basert på ulike prosjektmidler fra fylkesmann og Helse –Midt. Kapasiteten på Kontakten, dagtilbud for mennesker med psykiske lidelser, er foreslått redusert med 50 % (1 Årsverk), noe som får konsekvenser for tilbudet for brukergruppen, dersom vi ikke klarer å kompensere dette inn i de nye tiltakene.

Resurssenter helse, omsorg og velferd har fjernet 1 av totalt 1, 5 årsverk saksbehandler fra budsjettet. Dette vil ha som konsekvens at miljøretta helsevern fortsatt ikke følges opp iht. lovverk. Det pågår en prosess for å vurdere dagens to resurssentre sett i en større sammenheng opp mot målgruppen 0- 101 år

Behovet for gjeldsrådgiving er økende. Det er ikke funnet rom for å opprette stilling til formålet, selv om det fra 2010 er en obligatorisk tjeneste som en del av sosialtjenesteloven. I 2009 er situasjonen løst med en midlertidig omdisponering av stilling.

Helse Midt-Norge bebuder en reduksjon på 650 årsverk i en 4-årsperiode og reduisering av antall senger, med øking av poliklinikkvirksomhet.

Ny helsereform legger føringer for ny oppgavefordeling mellom kommune og helseforetak.

Helse Nord-Trøndelag arbeider med strategier for eget område og ønsker å involvere kommunen underveis.

Kommunen er i dialog med helseforetaket med tanke på prosjekt knyttet til etterbehandlingssenger på Verdal bo- og helsetun. Forutsetningen er at Helseforetaket bidrar økonomisk og kompetansemessig. Det er i budsjettforslaget ikke funnet rom for å åpne de siste sengene ved Verdal bo- og helsetun som planlagt.

Helsestasjon for eldre utredes med tanke på å kunne forebygge, slik at eldre i større grad kan mestre egen situasjon uten hjelp fra det offentlige tjenesteapparatet. Det er ikke funnet økonomiske ressurser til dette.

I budsjettet for 2010 er det lagt opp til at alle matpauser er ubetalte, unntatt natt og der det er 1 person på vakt. Tiltaket krever store omlegginger av drifta. Det er forutsatt en effekt på 2, 6 millioner kroner i helårsvirkning.

Tiltaket har skapt store utfordringer på enkelte avdelinger. I 2009 er effekten ca 1, 2 millioner kroner. Ut fra virksomhetsledningens vurdering blir det vanskelig å ta ut ytterligere nettoeffekt, da dette øker behovet for ekstrainnleie.

Nye pasienter, som har krav på hjelp, tilkommer hjemmetjenesten uten nødvendige økte budsjettmidler. Dette påfører merkostnader som i noen grad kan kompenseres med mer inntekter på ressurskrevende brukere, men ikke nok til å balansere regnskap. Hver ressurskrevende bruker som utløser tilskudd, betyr ca 1 mill kr i kommunal egenandel. Det er ingen grunn til å anta at brukerpresset blir mindre i årene framover.

Støttekontakt/treningskontakt er økt med 50.000 kroner årlig i planperioden, med hensikt å styrke helsetilstanden til brukere som har behov for denne tjenesten. Økningen tar høyde for at flere enn dagens brukere får et tilbud hvis det er behov for det.

Innføring av håndholdte enheter i hjemmetjenesten vil redusere noe av behovet for rapportering/overlapping.

### **Brukerstyrt personlig assistanse (BPA)**

I dag er det 14 brukere som har tildelt BPA. Tildeling til nye brukere vil i stor grad avgjøres av hvilke andre tjenester som kan tilbys innenfor kommunens ressurser.

### **Rehabilitering**

Rehabiliteringen fremover må i større grad skje ved overføring av "spisskompetanse" fra terapeutene til personell ute på enhetene. Disse må følge opp nødvendige tiltak. Med de utfordringene kommunen står overfor med hensyn til at brukerne i større grad skal kunne fungere i egne hjem, er det urealistisk å skulle overføre kommunale fysioterapiressurser til Leklemsåsen (varmebassenget). Stortingsmelding 47 "Helsereformen" har stort fokus på økt behov for fysioterapiressurs i et forebyggingsperspektiv. Framtidig organisering må sees i sammenheng med de framtidige behovene for tjenester. Koordinerende enhet etableres høsten 2009.

### **Legetjeneste/tilsynslegefunksjon**

For 2010 er det **ikke** lagt til grunn økt tilsynslegefunksjon ved institusjonene. Fra 2012 vil Verdal kommune ha behov for 14 fastleger (i dag 11) da hver fastlege skal ha 1000 på sin pasientliste i henhold til Helsereformen. Finansieringen av dette er ikke avklart.

Fra 2011 forutsettes det "privatisering" av legesentrene jfr. plan for legetjeneste, noe som gjør at kommunen ikke vil ha vesentlige utgifter med legetjenesten.

### **Boligsosialt arbeid**

Boligsosialt arbeid/rusomsorg generelt krever stor grad av samhandling. Mange vanskeligstilte som ikke klarer å skaffe seg bolig på det åpne markedet, trenger oppfølging.

Booppfølgingstjenesten er en viktig aktør i samarbeid med ulike tjenesteytere. Utarbeidede retningslinjer sikrer dette samarbeidet. Småhus planlegges bygd i 2010 for 5-6 rusmisbrukere. Fjorten personer over 18 år som har ulike tjenester fra tiltak funksjonshemmede bor i dag hjemme hos foreldre og vil på sikt ha behov for egen bolig. Det er i budsjettet og økonomiplanperioden ikke funnet rom for personelløkning til booppfølging eller miljøtjeneste i boligene.

### **Oppfølging av rusmisbrukere**

Kommunen er i gang med ulike aktiviteter/ tilbud for brukere i ulike faser på småbruket Reinsvoll Østre. Gjennom eksterne prosjektmidler har kommunen fått tildelt ca 2 mill. kroner årlig til og med 2012. Det blir viktig å bygge et tilbud som over en 4-årsperiode kan fases inn i drifta etter prosjektslutt. Kommunale egenandeler er synliggjort i arbeidsdokumentet.

### **Kompetanse/ fagutvikling**

Verdal har undervisningssykehjemmet (USH) i Nord Trøndelag. HINT med sitt omsorgsforskningssenter er en viktig samarbeidspartner. Fylkesmannen er en viktig bidragsyter gjennom tilskudd til Kompetanseløftet. Ved årets tildeling kom Verdalen dårlig ut da kriteriene honorerte kommuner med mange ufaglærte. Det arbeides for at USH via videooverføring kan kobles til Helseforetaket med tanke på deltagelse på internopplæring som foregår på sykehuset Levanger.

### **Ufrivillig deltid**

På tross av systematisk arbeid med mange kreative løsninger, har kommunen ikke nådd målet om at ingen har ufrivillig deltid under 50 prosent. Det er ikke satt av økonomiske ressurser til å avhjelpe deltidsproblematikken. Ulike turnusordninger skal utprøves med tanke på å redusere omfanget, men det er urealistisk å anta at dette vil være nok. Det er opprettet studentstillinger hvor Verdalen ft. har 6 studenter. Dette avhjelper noe, da disse dekker noen helger.

### **Forebygging**

Å drive systematisk forebyggende arbeid vil på sikt kunne minske behovet for tjenester og begrense framtidig utgiftsvekst. Helse reformen har forebyggingsaspektet omtalt som en viktig strategi i folkehelsearbeidet.

Effekten av forebygging kommer på lang sikt. Av den grunn er det viktig å øke innsatsen i forebyggingsarbeid nå. Dessverre er det ikke funnet rom for tilstrekkelig innsats på området.

Intensjonsavtale Folkehelse med fylkesmann og fylkeskommune inngås i 2009, og gjennom tilskuddsmidler er det ønskelig å opprette en folkehelsekoordinator fra 2010 i samarbeid med Levanger kommune.

Kommunens forbyggende tiltak fremgår av oversikten under. Budsjett 2010 innebærer reduksjon i alle disse tilbudene.

- ARKEN som i tillegg til å gi tilbud til mange brukere med aktiviseringsbehov også planlegges som en avklaringsbedrift for NAV. Opprinnelige årsverk ved ARKEN reduseres med 1, 3 årsverk fra 6,8 til 5, 5 årsverk i 2010. Konsekvensen blir at færre får tilbud.
- Inn på tunet/ grønn omsorg. I dag har personer med psykiske lidelser og rusproblemer tilbud på 2 tilrettelagte gårder tilsammen 48 timer pr. uke. I budsjettforslaget er tilbudet halvert, noe som får konsekvenser for brukergruppen. Reforhandling av avtalene skal skje i 2010.
- Dagtilbud for hjemmeboende demente en dag hver uke ved hver av institusjonene og aktivisering av beboere ved institusjonene to dager hver uke. Det er ikke satt av penger til kommunale aktivitører, noe som vil kunne begrense dagtilbudet på Verdalen bo- og helsetun.

Helsestasjon for eldre er utredet. Egen rapport foreligger. Det er ikke funnet rom for å opprette tjenesten i 2010, som antydes vil ha et behov på 0,5 årsverk.

## 6.1.3 Kultur

### Kulturtjenesten

#### 6.1.3.1 Handlingsprogram 2010-2013:

##### Kommuneplanens samfunnsdel:

Satsingsområde: **KULTUR FOR ALLE**

Mål: Kunst, idrett og kultur har en viktig rolle i offentligheten.  
Alle innbyggere har mulighet til kulturopplevelser og aktiv deltakelse i kulturlivet.

Vegvalg:	Arbeide for et mangfoldig idretts- og kulturtilbud – topp og bredde.				
Vegvalg:	Utvikle inkluderende møteplasser for alle aldersgrupper og nivå.				
Vegvalg:	Drive forebyggende og helsefremmende idretts- og kulturarbeid.				
Vegvalg:	Styrke og utvikle fagmiljø og legge til rette for kulturbasert næring.				
Vegvalg:	Legge til rette for frivillig lags-, idretts- og foreningsarbeid.				
Vegvalg:	Legge til rette for profesjonelle utøvere innenfor alle kulturområder.				
Verdal kommunes kulturplan er vedtatt 28.05.2008. Den har 5 hovedstrategier:					
1. Utvikling og nyskaping innen scenekunst					
2. Utvikling av et bredt og kvalitativt godt kulturskoletilbud					
3. Utvikling av funksjonelle og synlige kultur- og idrettsarenaer					
4. Utvikling av festivaler og kulturarrangement					
5. Utvikling av kulturaktiviteter for alle					
Det er prøvd både å legge kulturplanens hovedstrategier med hovedmål/delmål/tiltak direkte inn under de ulike vegvalg, og å "flette" hovedstrategiene/delmålene/tiltakene inn i vegvalgene uten å ha funnet en tilfredsstillende løsning. Det er dermed to sett politiske vedtak som er fattet med 6 måneders mellomrom som ikke helt lar seg forene. Prosessen med samkjøring fortsetter i 2010.					
<b>Delmål: Utvikling av undervisningstilbud på Kulturskolen.</b>					
Tiltak:	<ul style="list-style-type: none"> <li>• Utvikling av undervisningstilbud på Kulturskolen for scenisk uttrykk gjennom å delta på produksjoner sammen med teaterlag.</li> <li>• Utvikling av undervisningstilbud på Kulturskolen korps.</li> </ul>				
Forklaring	<ul style="list-style-type: none"> <li>• Sceniske uttrykk (drama, dans, musikal (sang og dans)) er etterspurt som tilbud fra Kulturskolen og er ledd i utviklingen av bredt kulturskoletilbud. Forsøk på ny modell for et bedre tilbud innen teater/drama</li> <li>• For å sikre videre drift av korpserne</li> </ul>				
Status	<ul style="list-style-type: none"> <li>• Kulturskolen bidrar til Tindved familieteaters juleproduksjon 2009 med 2 orkester (grupper) a ca 10 elever i hver, utviklingen må gå over noe tid</li> <li>• Det er ca 30 % stilling til undervisning i korps, ønskes økt til 90 % (+ 200 000 - ikke funnet plass til i budsjettet)</li> </ul>				
Måleindikator	Redusert venteliste til Kulturskolen				
Kostnad	<b>BUDSJETT 2010</b>	<b>Økoplan 2011</b>	<b>Økoplan 2012</b>	<b>Økoplan 2013</b>	<b>Økoplan 2014</b>
	60 000	60 000	60 000	60 000	60 000

<b>Delmål: Realisering av SNK sitt utviklingsprogram 230-2030.</b>					
Tiltak:	<ul style="list-style-type: none"> <li>• Vegomlegging</li> <li>• Middelaldergården Stiklastadir</li> <li>• "Historier om Olav" – ny hovedutstilling</li> <li>• "Midt i slaget" - opplevelsesattraksjon</li> </ul>				
Forklaring	Utviklingsplanen er vedtatt og implementeres av SNK som Verdal kommune er deleier i.				
Status	Vegen er ferdig omlagt høst 09, kommunen med på spleiselag. Stiklastadir er klart til åpning før jul 09.				
Måleindikator	Antall besøkende på Stiklastadir 2011 sammenholdt med 2010.				
<b>Delmål: Utvikle skolene som lokale kulturarenaer.</b>					
Tiltak:	<ul style="list-style-type: none"> <li>• Utvikle lokalene og uteområdene fysisk slik at de fungerer for kulturaktivitet utenom skoletid</li> <li>• Sørge for tilstrekkelig øvingslokaler til musikkformål (kor, korps m.m.)</li> </ul>				
Forklaring	Kostnadene inkluderes i investeringene				
Status	Deltagelse i byggekomité pågår				
Måleindikator	Antall elever som bruker skolen som kulturarena Antall elever som driver musikkøving på skolen				
Kostnad	<b>BUDSJETT 2010</b>	<b>Økoplan 2011</b>	<b>Økoplan 2012</b>	<b>Økoplan 2013</b>	<b>Økoplan 2014</b>
	-	-	-	-	100 000
<b>Delmål: Bidra til utvikling av arenaer for idrett og fysisk aktivitet.</b>					
Tiltak:	• Avklare bærekraftig driftsansvar for sentralidrettsanlegget				
Forklaring	Det er reforhandlet avtale for 2009-2012 med Verdal IL som innebærer økt tilskudd på kr. 100.000,- i 2009 til drift av sentralidrettsanlegget.				
Status	Ny modell utredes i løpet av 2010				
Måleindikator	Modell utredet og iverksatt				
Kostnad	<b>BUDSJETT 2010</b>	<b>Økoplan 2011</b>	<b>Økoplan 2012</b>	<b>Økoplan 2013</b>	<b>Økoplan 2014</b>
	100 000	100 000	100 000	100 000	100 000
<b>Delmål: Pilegrimsleden – vedlikehold/videreutvikling.</b>					
Tiltak:	<ul style="list-style-type: none"> <li>• Få opp en bærekraftig struktur for hvordan leden kan ivaretas innen mai 2010</li> <li>• Fysisk rydde og merke så mye led som mulig slik at <ul style="list-style-type: none"> <li>○ deler av pilegrimsleden oppleves som god å vandre sesongen 2010</li> <li>○ hele pilegrimsleden oppleves som god å vandre senest 2012</li> </ul> </li> <li>• Tilrettelegge for at leden kan brukes i andre settinger, som f.eks. Sagamarsj fra Munkeby til Stiklestad i 2011</li> </ul>				
Forklaring	Å vandre pilegrimsleden skal være en opplevelse, uansett om en er vant vandrer eller ikke.				
Status	Stor satsing på pilegrimskonseptet nasjonalt, Verdal har ikke helt kommet i siget.				
Måleindikator	Andelen positive vandrere				
<b>Delmål: Aktivt bidra til at Olsokdagene blir en internasjonal kulturfestival. Aktivt bidra til utvikling av kulturarrangement som FIFF og Midtvinterdanen.</b>					
Tiltak:	<ul style="list-style-type: none"> <li>• Driftstilskudd SNK.</li> <li>• Årlige driftstilskudd til Femmina Internasjonale Filmfestival og Midtvinterdansen</li> </ul>				
Forklaring	Driftstilskuddet til SNK ble økt i samsvar med statsbudsjettet. Dette innebærer en nominell økning på kr. 225.000 i 2009.				
Status	Driftstilskudd SNK samt til FIFF og Midtvinterdansen ligger i budsjettammen.				
Måleindikator	Antall besøkende på SNK. Antall grunnskoleelever som aktiviseres på ulike måter gjennom FIFF samt antall besøkende på FIFF Antall deltakende barn og unge på Midtvinterdansen				
Kostnad	<b>BUDSJETT 2010</b>	<b>Økoplan 2 011</b>	<b>Økoplan 2012</b>	<b>Økoplan 2013</b>	<b>Økoplan 2014</b>
	285 000	285 000	285 000	285 000	285 000



<b>Delmål: Formidling av arrangementskompetanse.</b>					
Tiltak:	Etablere et årlig treffsted for arrangører og kommende arrangører				
Forklaring	Behov for å utvikle og utnytte den totale arrangementkompetansen som ligger i kommunen for å løfte nivået på alle arrangementer				
Status	Planleggingsmøte har funnet sted				
Måleindikator	Vurdering av kvalitet på arrangement				
Kostnad	<b>BUDSJETT 2010</b>	<b>Økoplan 2011</b>	<b>Økoplan 2012</b>	<b>Økoplan 2013</b>	<b>Økoplan 2014</b>
	20 000	20 000	20 000	20 000-	20 000
<b>Delmål: Verdal bibliotek som arena for kulturelt mangfold.</b>					
Tiltak:	<ul style="list-style-type: none"> <li>• Tospråklig lesestund</li> <li>• Lesegrupper for kvinner</li> <li>• Bokdepot fra Deichmanske bibliotek</li> </ul>				
Status	Eventyrstund er iverksatt, andre tiltak under utvikling				
Måleindikator	Tiltakene igangsatt med stabilt godt oppmøte				
Kostnad	<b>BUDSJETT 2010</b>	<b>Økoplan 2011</b>	<b>Økoplan 2012</b>	<b>Økoplan 2013</b>	<b>Økoplan 2014</b>
	30 000	30 000	30 000	30 000	30 000
<b>Delmål: Kulturformidling på institusjoner.</b>					
Tiltak:	<ul style="list-style-type: none"> <li>• Kulturelle spaserstokken</li> <li>• Kulturfaglig skoling av helsepersonell</li> </ul>				
Forklaring	Statsstøtte dekker kostnadene med kulturinnslagene. Også nødvendig å øke bevisstheten hos helsepersonellet.				
Status	Pågår, ønsker i tillegg kulturfaglig skoling				
Måleindikator	Antall spaserstokk-tiltak				
Kostnad	<b>BUDSJETT 2010</b>	<b>Økoplan 2011</b>	<b>Økoplan 2012</b>	<b>Økoplan 2013</b>	<b>Økoplan 2014</b>
	10 000	10 000	10 000	10 000	10 000

<b>Omstillings-/effektiviseringstiltak:</b>					
Tiltak	• Besparelse tilskudd frivillighetssentralen				
Forklaring	Kommunal frivillighetssentral som kostet 0,5 mill. kr. ble lagt ned i 08. Støtte til ny sentral i regi "Frivillig Verdal" er 0,3 mill. kr.				
Status	Godt i gang.				
Måleindikator	At frivillige bidrar i viktige samfunnsoppgaver.				
Innsparing	<b>BUDSJETT 2010</b>	<b>Økoplan 2011</b>	<b>Økoplan 2012</b>	<b>Økoplan 2013</b>	<b>Økoplan 2014</b>
	-200 000	-200 000	-200 000	-200 000	-200 000

### 6.1.3.2 Tiltak det ikke er funnet rom for i planperioden:

Tiltak	• Utviklingsoppgaver som ligger i kulturplanen, f.eks. for 2010 forstudium utvikling av Verdal som lokalproduksjon for film- og dramaproduksjoner samt Verdal internasjonale teaterfestival (ble ikke finansiert i 2009 som foreslått i planen)				
Forklaring	Den vedtatte kulturplanen inneholder flere forstudier/forprosjekt som oppstart på utviklingsoppgaver, finansiering må vurderes årlig gjennom budsjettbehandlingen				
Status	Det er ikke kapasitet innen kultur til å drive utredningsoppgaver, kapasitet må leies inn. Stor interesse blant sentrale aktører for teaterfestival, men ingen har kapasitet til utviklingen.				
Måleindikator	Gjennomføring av de ulike forstudier og forprosjekter i henhold til kulturplanen				
Kostnad	<b>BUDSJETT 2010</b>	<b>Økoplan 2011</b>	<b>Økoplan 2012</b>	<b>Økoplan 2013</b>	<b>Økoplan 2014</b>
	600 000	300 000	300 000	300 000	300 000

Tiltak	• Kulturskole for alle				
Forklaring	Det er flere søkere til kulturskolen enn tilgjengelige plasser				
Status	Over 60 elever fikk ikke plass etter høstens opptak, ca 360 elever fikk plass. Det er et langsiktig arbeid å kunne tilby plass til alle				
Måleindikator	Ingen venteliste i 2020				
Kostnad	<b>BUDSJETT 2010</b>	<b>Økoplan 2011</b>	<b>Økoplan 2012</b>	<b>Økoplan 2013</b>	<b>Økoplan 2014</b>
	200 000	300 000	300 000	400 000	400 000
Tiltak	• Samarbeidsforum for systematisering av arbeidet med integrering av mennesker med minoritetsetnisk bakgrunn samt videreutvikle partnerskap med kultur- og idrettsorganisasjoner.				
Forklaring	Inkludering av så vel flest mulig mennesker med minoritetbakgrunn som flest mulig barn og unge i ulike kulturaktiviteter er vedtatt i kulturplanen				
Status	Gjenstår å formalisere systematisk tverrfaglig arbeid for å få til dette				
Måleindikator	a) Etablert samarbeidsforum integrering innvandrere/flykninger b) Kortfattet evalueringsrapport om erfaringer med "Gratis idrettsanlegg"				
Kostnad	<b>BUDSJETT 2010</b>	<b>Økoplan 2011</b>	<b>Økoplan 2012</b>	<b>Økoplan 2013</b>	<b>Økoplan 2014</b>
	70 000	50 000	50 000	50 000	50 000
Tiltak	• Folkehelsearbeid og fysisk aktivitet for voksne				
Forklaring	Fysiske aktiviteter med sosialt tilsnitt som folkehelseiltak				
Status	Tiltaket er i kulturplanen for 2009, men fikk ikke finansiering				
Måleindikator	Antall voksne i fysisk aktivitet				
Kostnad	<b>BUDSJETT 2010</b>	<b>Økoplan 2011</b>	<b>Økoplan 2012</b>	<b>Økoplan 2013</b>	<b>Økoplan 2014</b>
	50 000	50 000	50 000	50 000	50 000
Tiltak	• Koordinator for Den kulturelle skolesekken – økning i stilling fra 15 til 20 %				
Forklaring	Nødvendig økning for å administrere tilbudet				
Status	Ligger inne i planen for Den kulturelle skolesekken 2010-2012, ikke finansiert				
Måleindikator	Stillingsandel lkt				
Kostnad	<b>BUDSJETT 2010</b>	<b>Økoplan 2011</b>	<b>Økoplan 2012</b>	<b>Økoplan 2013</b>	<b>Økoplan 2014</b>
	30 000	30 000	30 000	30 000	30 000
Tiltak	• Faste arrangement: 17. mai, UKM, Kulturprisutdeling				
Forklaring	Disse er underbudsjettet, ikke justert for prisstigning på tjenester som kjøpes				
Status	Underbudsjettet				
Måleindikator	De faktiske kostnadene dekkes				
Kostnad	<b>BUDSJETT 2010</b>	<b>Økoplan 2011</b>	<b>Økoplan 2012</b>	<b>Økoplan 2013</b>	<b>Økoplan 2014</b>
	60 000	60 000	60 000	60 000	60 000
Tiltak	• Vedlikehold leide lokaler på Tindved				
Forklaring	Ikke tatt høyde for i leieavtalen				
Status	Mangler penger til nødvendig vedlikehold				
Måleindikator	Kvaliteten på lokalene innvendig holdes				
Kostnad	<b>BUDSJETT 2010</b>	<b>Økoplan 2011</b>	<b>Økoplan 2012</b>	<b>Økoplan 2013</b>	<b>Økoplan 2014</b>
	65 000	65 000	65 000	65 000	65 000

### 6.1.3.3 Saker til oppfølging:

- Mulighetene for samlokalisering av teaterutdanninga og teatret vil måtte holdes åpne utover i perioden.
- Avtalen mellom HINT og Verdal kommune om teaterutdanninga lokalisert til Tindved har vært utfordret av trange økonomiske rammer for høgskolen. Dette ser ut til å komme på plass nå. Verdal kommune forventer at HINT holder denne avtalen, og at teaterutdanninga kan videreutvikles på Tindved.
- Verdal frivillhetssentral drevet av andelslaget Frivillig Verdal startet opp våren 2009 med to ansatte i 50 % stilling hver. Verdal kommune forventer seg mye av Verdal frivillighetssentral framover i 2010, og vil være i tett dialog med andelslaget.
- Verdal kommune er kraftig utfordret av Miljøverndepartementets pilotprosjekt om pilegrimssatsing ([www.pilegrim.info](http://www.pilegrim.info)). Stiklestad ett av de viktige stedene for pilegrimer i Norge. Verdal kommune må videreføre og øke engasjementet i pilegrimssektoren i 2010. En trainee vil bruke en betydelig del av arbeidstida si til dette arbeidet første kvartal. Videre må private aktører oppfordres til å kombinere ulike tilskuddsordninger for å kunne tilby overnatting langs med leden.
- Tiltaket folkehelsearbeid og fysisk aktivitet for voksne er under etablering og må følges opp.
- Utarbeidelse av plan for kulturminner i Verdal.
- Oppfølging av "Lov om offentlige myndigheters ansvar for kulturvirksomhet", som f.eks. universell utforming, må overvåkes.
- Det foregår mye samarbeid innen kultur med internasjonale prosjektmidler. Proneo øker sin internasjonale prosjektsøkerkompetanse etter forespørsel fra oss, slik at Verdal etter hvert kan delta på like fot med europeiske aktører i prosjekter.

### 6.1.3.4 Konsekvenser i forhold til utfordringer på kort og lang sikt:

Kommunen er aktivt inne som eier av Stiklestad Nasjonale Kultursenter (SNK), sammen med Nord-Trøndelag fylkeskommune. SNK har ambisiøse planer om videreutvikling av Olavsarven gjennom infrastruktur og nye opplevelsestilbud. Hele Trøndelag stiller seg bak å bruke "Historiske Trøndelag" med utgangspunkt i arven fra helgenkongen og vikingene som ett av fire satsingsområder for turistutvikling i landsdelen, dette inkluderer også utvikling av pilegrimstilbud.

Utviklingen av "produkter" eller "opplevelsespakker" med det historiske Trøndelag, dvs SNK og Nidarosdomen i første omgang, som kjerne har kommet så langt at faglige råd innen reiseliv nå anbefaler full fart på oppsøkende salg til nasjonale og internasjonale turoperatører.

Kulturplanen forsterker den positive utviklingen av Tindved som det allerede er lagt et godt grunnlag for. På Tindved er det mange aktører som inngår i et samspill for å oppnå ønskede resultater. Høgskolen i Nord-Trøndelag er helt sentral med teaterutdanninga. Nord-Trøndelag fylkeskommune er sentral når det gjelder videre utvikling av Nord-Trøndelag teater. Kostnadene for samlokalisering av teaterutdanninga og teatret vil måtte håndteres når tiden er moden, beregninger foreligger ikke ennå. Utvikling av næringsklynger på Tindved er helt avgjørende for å skape bærekraftig næringsutvikling basert på kultur.

## 6.1.4 Næring, landbruk og naturforvaltning

Nærings- og samfunnsutvikling

### 6.1.4.1 Handlingsprogram 2010-2013:

#### Kommuneplanens samfunnsdel:

Satsingsområde: **NÆRINGSUTVIKLING**

Mål: Levanger og Verdal kommuner har et sterkt industrimiljø og et variert næringsliv med gode utviklingsmuligheter.

#### Vegvalg:

- Legge til rette for videreutvikling av industri og styrking av industrimiljøet.
- Sikre god forvaltning av mineralske ressurser og råstofftilgang for eksisterende bedrifter samt legge til rette for nyetableringer innefor sektoren.
- Legge tilrette for videreutvikling, produksjon og foredling av landbruksprodukter, samt stimulere til næringsutvikling innen kombinasjonen reiseliv, landbruk, kultur og miljø.
- Legge til rette for en betydelig posisjon i nasjonalt og internasjonalt reiselivsmarked.
- Satse på forskning og næringsutvikling innen helseteknologi.
- Satse på miljøvennlige energikilder, miljøteknologi og miljøvennlige byggeløsninger.
- Arbeide med rekruttering og framtidig kompetansebehov.
- Vektlegge miljøvennlige løsninger i kommunalt planarbeid.

#### Delmål på fokusområdene:

Reiseliv og kultur:	<b>Levanger og Verdal har en betydelig posisjon i nasjonalt og internasjonalt reiselivsmarked.</b>
Landbruk og mat:	<b>Levanger og Verdal er en foregangsregion på landbruk, med fokus på matproduksjon, produktutvikling og miljø. Omsetningen skal dobles fra 2008 til 2020</b>
Miljøbasert næring:	<b>Levanger og Verdal er en viktig internasjonal region innen miljøteknologi, miljøvennlig energiproduksjon og miljøvennlige byggeløsninger.</b>
Helseteknologi:	<b>Levanger og Verdal er en viktig internasjonal region innen forskning og næringsutvikling på området helseteknologi</b>
Industri og energi:	<b>Levanger og Verdal er det mest robuste og inkluderende industrimiljøet i Midt-Norge, hvor det legges til rette for å utvikle fremtidens løsninger.</b>
Naturforvaltning:	<b>Levanger og Verdal er foregangskommuner innen kunnskapsbasert naturforvaltning på lokalt nivå.</b>
Utdanning og kompetanse:	<b>Det er samsvar mellom næringslivets kompetansebehov, utdanningsinstitusjonenes tilbud og ungdommens valg av utdanning.</b>

Tiltak:	• Utviklingsprosjekter næring				
Forklaring:	Kommunedelplan næring landbruk og naturforvaltning, strategisk del er vedtatt. Tiltaksdelen utarbeides i samarbeid med næringslivet og vil foreligge høsten 2009. Planen vil inneholde tiltak som skal bidra til å styrke næringsgrunnlaget, og som medfører behov for kommunal delfinansiering og kommunale egenandeler i utviklingsprosesser.				
Status	Tiltaksplan under utarbeidelse.				
Måleindikator	Sysselsetting sortert på næring, kjønn, alder og utdanning.				
Kostnad	<b>BUDSJETT 2010</b>	<b>Økoplan 2011</b>	<b>Økoplan 2012</b>	<b>Økoplan 2013</b>	<b>Økoplan 2014</b>
	1 000 000	1 000 000	1 000 000	1 000 000	1 000 000

I Verdal påvirkes næringsliv og dermed samfunnsliv i svært stor grad av internasjonale konjunktursvingninger. Hjørnesteinsbedriften er en eksportbedrift. Etterspørselen er nå i stor grad satt på vent grunnet den globale nedgangen og dette gir seg betydelige utslag for Verdalsamfunnet. Kommunen må derfor utvikle en beredskap både i forhold til uønsket utvikling og til raskt å takle muligheter som kan skapes.

Tiltaksdelen i Kommunedelplan næring, landbruk og naturforvaltning utarbeides i samarbeid med representanter for næringslivet. Planen skal være på plass høsten 2009, og vil danne grunnlaget for neste års handlingsprogram.

Allerede nå er helseteknologi et fokusområde i planen. Det er kommet fram et forslag om utvikling av pilot på bygging av energiøkonomiske smarthus for eldre. Ved å bruke tilgjengelig teknologi til å gjøre det enklere for eldre å bo hjemme, kan sykehjem og sykehus avlastes samt at hjemmetjenesten kan avlastes gjennom løsninger som er tilpasset effektiv bruk av denne tjenesten (f.eks. flere boliger samlet geografisk).

Et annet område i planen er reiseliv og kultur. Kommunen har i en 5-årsperiode arbeidet aktivt med utvikling av reiseliv for å utnytte potensialet som ligger for verdiskaping fra et hittil voksende reiselivsmarked. Dette arbeidet må fortsette med økt kraft for å oppnå gjennombrudd i salg. Verdal har allerede tatt initiativ til å utnytte nærheten til internasjonal flyplass bedre, bl.a. gjennom å ta tak i Innovasjon Norge Polen sin satsing på polsk turisme til Norge noe som har ført til at Stiklestad har fått bred redaksjonell omtale i sentral polsk avis og det er åpnet fotoutstilling med utgangspunkt i fotografier tatt bla. på Innherred høsten 2008.

Det er av stor betydning at kommunen kan avsette midler til egenandeler i næringsutviklingsarbeidet.

Verdal kommune kjøper førstelinjetjeneste, inkubatortilbud for de som allerede har ideer og innovasjonstjenester og service til kommune, næringsliv og energi for en periode på 3 år fra 1. juli 2008 fra Proneo. Over halvparten av kapasiteten går på inkubatortilbudet.

#### 6.1.4.2 Tiltak det ikke er funnet rom for i planperioden:

Tiltak	• Finansiering av tiltak i Kommunedelplan næring, landbruk og naturforvaltning				
Forklaring	De tiltak som blir vedtatt i planen, krever noe midler å realisere, hvor my er ennå ikke avklart, jfr status.				
Status	Dagens budsjett på 2,5 mill. kroner til næringsutvikling er fordelt med 2,3 mill. kroner til langsiktige inngåtte forpliktelser mens 0,2 mill. kroner er disponibelt til andre tiltak. I handlingsprogrammet settes det av 1 mill. kroner fra 2010 og utover til utviklingstiltak. Dette blir for lite i forhold til behov i tilknytning til tiltaksdelen i kommunedelplan næring, landbruk og naturforvaltning som nå er under utarbeidelse.				
Måleindikator	Antall arbeidsplasser i Verdal				
Kostnad	<b>BUDSJETT 2010</b>	<b>Økoplan 2011</b>	<b>Økoplan 2012</b>	<b>Økoplan 2013</b>	<b>Økoplan 2014</b>
	600 000	300 000	300 000	300 000	300 000

#### **6.1.4.3 Saker til oppfølging:**

- Gi innhold til utviklingen av det historiske Trøndelag som ett av fire felles fyrtårn i en felles reiselivssatsing for Trøndelag. Stiklestad Nasjonale Kultursenter er utfordret til å hovedansvaret for denne utviklingen og kommunen må støtte opp om arbeidet. Innsalg av ferdige "pakker" ovenfor turoperatører nasjonalt og internasjonalt kan begynne.
- Den voldsomme nasjonale satsingen på pilegrimsvandring må følges opp av økt lokal satsing. Verdal kommune er ved siden av Trondheim, den kommunen i landet som har mest å hente på økt interesse for pilegrimsvandring
- Utfordringene er betydelige når det gjelder å skaffe attraktivt beliggende tomteareal til fortsatt næringsutvikling. Ørin fylles opp, og etterspørselen er fortsatt stor. Oppfylling av arealet vil måtte ta noe tid. Utvidelse på Ørin Sør skjer fortløpende gjennom bygging av areal.
- På Ørin Nord vil det bli lagt fjernvarme.
- ECOPRO i Skjördalen produserer elektrisitet og varme av biogass, alternativ energi-produksjon har et stort potensial i forhold til klimautfordringene.
- Høyt strømforbruk i kinogården medfører behov for en gjennomgang.

#### **6.1.4.4 Konsekvenser i forhold til utfordringer på kort og lang sikt:**

Dersom ikke Verdal kommune greier å skaffe attraktive tomter, kan vi miste næringsutvikling som ellers naturlig hører hjemme i en industrikommune som vår.

Verdal kommune har tradisjon på å være en aktiv tilrettelegger for næringsutvikling – i et partnerskap med næringslivet selv. For å sikre videre økonomisk vekst er dette partnerskapet en forutsetning. Det ligger svært godt til rette for satsing på virksomhet knyttet til alternative energikilder på Ørin, og kommunen vil på alle mulige måter støtte opp om dette arbeidet.

Verdal kommunes store fordel i forhold til næringsutvikling er evne til rask omstilling og endringsvillighet. Dette er egenskaper det settes pris på ved så vel nyetableringer som videreutvikling av eksisterende bedrifter, og Verdal kommune må utnytte dette til også å tiltrekke oss etableringer basert på kunnskapsproduksjon fra NTNU/SINTEF.

## 6.1.5 Anlegg, infrastruktur, samfunnsikkerhet og miljø

Teknisk drift, Brann og beredskap

### 6.1.5.1 Handlingsprogram 2010-2013:

#### Kommuneplanens samfunnsdel:

Satsingsområde: **FYSISKE OMGIVELSER**

Mål: Bolyst er utviklet gjennom helhetlig, langsiktig og samordnet satsing på stedsutvikling.

Vegvalg: Planlegge helhetlig og sikre areal for næring, landbruk, bolig, fritid i alle deler av kommunene, og ivareta biologisk mangfold, fiske og vilt.

#### Delmål: Ferdigstille arealdelen av kommuneplanen.

Tiltak: • Tilrettelegge nødvendig infrastruktur.

Forklaring: Kommuneplanens arealdel er et fellesarbeid mellom Levanger og Verdal kommuner

Status: Igangsatt, ferdig 2011, budsjettmessige konsekvenser for tidlig å si

Måleindikator: Økende innbyggertall

Vegvalg: Sikre helhetlig byutvikling.

#### Delmål: Bymessig opparbeidelse av sentrum.

Tiltak: • Urban park inklusive jernbaneundergang  
• Gatebruksplan  
• Videreutvikling av Kvislaparken

Forklaring: Jernbanen har delt byen i to, nå bindes den sammen

Status: Urban park ligger i budsjettet for 2009, det søkes midler fra ulike kilder til restfinansiering. Finansiering av Kvislaparken må skaffes.

Måleindikator: Omsetning i sentrum

Kostnad	BUDSJETT 2010	Økoplan 2011	Økoplan 2012	Økoplan 2013	Økoplan 2014
	200 000	-	-	-	-

Vegvalg: Sikre god leveranse av drikkevann.

#### Delmål: Holde oss innenfor drikkevannsforskriften.

Tiltak: • Skifte ut gammel ledningsnett  
• Hygienetiltak.

Status: Det investeres for 6 mill i året i utskifting av ledningsnett

Måleindikator: Vannprøver. Avbrudd i leveringsfrekvens.

Kostnad	BUDSJETT 2010	Økoplan 2011	Økoplan 2012	Økoplan 2013	Økoplan 2014
	6 000 000	6 000 000	6 000 000	6 000 000	6 000 000

Vegvalg: Etablere mål og prioriteringer for vannmiljø, vassdrag og sjø.

#### Delmål: Plan for vannmiljøet i Verdalsvassdraget.

Tiltak: Utarbeidelse av planen

Forklaring: Arbeidet organiseres og finansieres på nasjonalt nivå

Status: Arbeidet med planen settes i gang i 2010

Måleindikator: Ferdig plan i 2011

Vegvalg: Overvåke og kvalitetssikre vannmiljø.					
Delmål: <b>Utvikle vannmiljøet i Verdal.</b>					
Tiltak:	• Sanere gamle avløp i spredt bebyggelse				
Forklaring	Dårlige kloakkledninger gir forurenset vann				
Status	Arbeidet pågår fortløpende, finansieres av investeringsbudsjettet				
Måleindikator	Vannprøver				
Kostnad	<b>BUDSJETT 2010</b>	<b>Økoplan 2011</b>	<b>Økoplan 2012</b>	<b>Økoplan 2013</b>	<b>Økoplan 2014</b>
	4 500 000	4 500 000	4 500 000	4 500 000	4 500 000

Vegvalg: Arbeide for en vegstandard i tråd med samfunnets behov.					
Delmål: <b>Opprettholde dages standard.</b>					
Tiltak:	• Asfalter				
Forklaring	Anses urealistisk på nåværende tidspunkt å finansiere mer enn opprettholdelse				
Status	Årlig brukes 2 mill i investeringsmidler til asfalt				
Måleindikator	Brukerundersøkelser.				
Kostnad	<b>BUDSJETT 2010</b>	<b>Økoplan 2011</b>	<b>Økoplan 2012</b>	<b>Økoplan 2013</b>	<b>Økoplan 2014</b>
	2 000 000	2 000 000	2 000 000	2 000 000	2 000 000

Vegvalg: Legge til rette for trafikksikkerhet og myke trafikkanter.					
Delmål: <b>Et proaktivt trafikksikkerhetsutvalg.</b>					
Tiltak:	<ul style="list-style-type: none"> <li>• Bidrag til vurdering av aktuelle tiltak</li> <li>• Behandle nye behov som spilles inn</li> </ul>				
Status	Utvalget har regelmessige møter				

Vegvalg: Lokalt ta minst Levanger/Verdals andel av reduksjon i klimagassene.					
Delmål: Under utarbeidelse					
Tiltak:	• Klima- og energiplan				
Forklaring	Det er satt av midler til ulike ENØK-tiltak i investeringsplanen. Versjon 2 av Klima- og energiplanen vil inneholde mer enn ENØK-tiltak da også tiltak for å redusere CO2-utslipp vil komme.				
Status	Versjon 2 under arbeid.				
Måleindikator	-				
Kostnad	<b>BUDSJETT 2010</b>	<b>Økoplan 2011</b>	<b>Økoplan 2012</b>	<b>Økoplan 2013</b>	<b>Økoplan 2014</b>
	500 000	500 000	500 000	500 000	500 000

Vegvalg: Bruke lokale tradisjoner, kulturelle aktiviteter og nyskapende kunst for å skape gode livsmiljø og utvikle attraksjoner.					
Status	Ikke systematisk satt opp delmål				

Vegvalg: Ivareta kulturarven i planleggingen.					
Status	Ikke systematisk satt opp delmål				

Vegvalg: Ivareta estetikk og nyskapende arkitektur og gjennom tverrfaglig samarbeid i planlegging og utbygging.					
Status	Ikke systematisk satt opp delmål				



Vegvalg:	Prioritere kollektivtransport for ungdom og mennesker med behov for spesiell tilrettelegging.
Status	Ikke systematisk satt opp delmål

Satsingsområde:	<b>SAMFUNNSSIKKERHET</b>
Mål:	Beredskap og forebygging skaper trygghet hos befolkningen.

Vegvalg:	Utvikle sikker infrastruktur.
Delmål:	<b>Bredbånd til Sul, Sandvika og Vera.</b>
Tiltak:	• Bredbånd
Forklaring	Vedtatt gjennomført i 2009 med en kostnadsramme på 1,5 mill. kroner.
Status	Som følge av at NTE ønsker fiberkabel i stedet for radiosignal, pågår planleggingen fortsatt.
Måleindikator	Alle i kommunen skal ha tilgang til bredbånd.

Vegvalg:	Sikre beredskap gjennom felles planlegging med eksterne aktører.										
Delmål:	<b>Ivareta brann og beredskap på en mest mulig effektiv måte.</b>										
Tiltak:	• Samarbeid om brann og beredskap										
Forklaring	Det er lagt inn en innsparing på 0,2 mill. kr. fra 2010 som følge av at Brann og beredskap planlegges inn i Innherred samkommune. Tiltaket kan også ses som et effektiviserings-/ omstillingstiltak.										
Status	Utredning på gang										
Måleindikator	Iverksettes som en del av ISK 3.										
Kostnad	<table border="1"> <thead> <tr> <th>BUDSJETT 2010</th> <th>Økoplan 2011</th> <th>Økoplan 2012</th> <th>Økoplan 2013</th> <th>Økoplan 2014</th> </tr> </thead> <tbody> <tr> <td>-200 000</td> <td>-200 000</td> <td>-200 000</td> <td>-200 000</td> <td>-200 000</td> </tr> </tbody> </table>	BUDSJETT 2010	Økoplan 2011	Økoplan 2012	Økoplan 2013	Økoplan 2014	-200 000	-200 000	-200 000	-200 000	-200 000
BUDSJETT 2010	Økoplan 2011	Økoplan 2012	Økoplan 2013	Økoplan 2014							
-200 000	-200 000	-200 000	-200 000	-200 000							

<b>Andre tiltak:</b>															
Tiltak	• Arealutvidelse Fokusbygget														
Forklaring	Kommunens leieutgifter knyttet til utbyggingen av Fokusbygget er på 0,9 mill. kr. Dette er lagt inn i budsjettet fra 2009.														
Status	Iverksatt.														
Måleindikator	Nødvendig areal tilgjengelig.														
Endring i tall	<table border="1"> <thead> <tr> <th>BUDSJETT 2010</th> <th>Økoplan 2011</th> <th>Økoplan 2012</th> <th>Økoplan 2013</th> <th>Økoplan 2014</th> </tr> </thead> <tbody> <tr> <td>900 000</td> <td>900 000</td> <td>900 000</td> <td>900 000</td> <td>900 000</td> </tr> </tbody> </table>	BUDSJETT 2010	Økoplan 2011	Økoplan 2012	Økoplan 2013	Økoplan 2014	900 000	900 000	900 000	900 000	900 000				
BUDSJETT 2010	Økoplan 2011	Økoplan 2012	Økoplan 2013	Økoplan 2014											
900 000	900 000	900 000	900 000	900 000											
Tiltak	• Økte strømutfgifter														
Forklaring	Kommunen har hatt en gunstig strømvatle. Som følge av at denne utgår, og strømprisene har økt, vil strømutfgiftene øke.														
Kostnad	<table border="1"> <thead> <tr> <th>BUDSJETT 2010</th> <th>Økoplan 2011</th> <th>Økoplan 2012</th> <th>Økoplan 2013</th> <th>Økoplan 2014</th> </tr> </thead> <tbody> <tr> <td>500 000</td> <td>500 000</td> <td>500 000</td> <td>500 000</td> <td>500 000</td> </tr> </tbody> </table>	BUDSJETT 2010	Økoplan 2011	Økoplan 2012	Økoplan 2013	Økoplan 2014	500 000	500 000	500 000	500 000	500 000				
BUDSJETT 2010	Økoplan 2011	Økoplan 2012	Økoplan 2013	Økoplan 2014											
500 000	500 000	500 000	500 000	500 000											
Tiltak	• Fondsavsetning VAR-utfgifter														
Forklaring	Som følge av nedgang i rentenivå må det settes av midler fra VAR-området til fond f.o.m 2009.														
Kostnad	<table border="1"> <thead> <tr> <th>BUDSJETT 2010</th> <th>Økoplan 2011</th> <th>Økoplan 2012</th> <th>Økoplan 2013</th> <th>Økoplan 2014</th> </tr> </thead> <tbody> <tr> <td>3 300 000</td> <td>2 500 000</td> <td>2 000 000</td> <td>1 500 000</td> <td>1 000 000</td> </tr> </tbody> </table>	BUDSJETT 2010	Økoplan 2011	Økoplan 2012	Økoplan 2013	Økoplan 2014	3 300 000	2 500 000	2 000 000	1 500 000	1 000 000				
BUDSJETT 2010	Økoplan 2011	Økoplan 2012	Økoplan 2013	Økoplan 2014											
3 300 000	2 500 000	2 000 000	1 500 000	1 000 000											

### 6.1.5.2 Tiltak det ikke er funnet rom for i planperioden.

Tiltak	• Vedlikehold				
Forklaring	De siste 5 år er vaktmesterkorpset redusert med 4,0 årsverk samtidig som arealet har økt fra 50 000 til 60 000 m <sup>2</sup> uten at posten kjøp av varer og tjenester er økt tilsvarende				
Status	Bygninger og anlegg forfaller.				
Måleindikator	Opprettholde verdien som ligger i bygninger og anlegg				
Kostnad	<b>BUDSJETT 2010</b>	<b>Økoplan 2011</b>	<b>Økoplan 2012</b>	<b>Økoplan 2013</b>	<b>Økoplan 2014</b>
	3 000 000	3 000 000	3 000 000	3 000 000	3 000 000

### 6.1.5.3 Andre saker til oppfølging i planperioden:

- Utviklingen av nett- og mobiltilgang over hele kommunen vil følges opp.
- Loven om planlegging og byggesaksbehandling stiller krav til systematiske risiko- og sårbarhetsanalyser ved utarbeidelse av planer for utbygging. Innføring av kommunal beredskapsplikt med blant annet sektorovergrepene risiko- og sårbarhetsanalyser medfører økt fokus på samfunnssikkerhet.

### 6.1.5.4 Konsekvenser i forhold til utfordringer på kort og lang sikt:

I tidligere utredninger og planer har det vært forutsatt en styrking av vedlikeholdet på bygningsmassen. Realiteten i dette budsjettforslaget er en videreføring av nivået i 2008.

Dette medfører at vedlikeholdsmidlene i hovedsak går med til reparasjon av bygningskader ved innbrudd og hærverk, faste vedlikeholdsavtaler på tekniske anlegg samt absolutt nødvendige reparasjoner på bygningsmassen. Det er knappe midler til vedlikehold av kommunale parker. Også budsjettforslaget for 2009 vil medføre at kun parkanlegg i sentrum vil bli vedlikeholdt. Selv med en liten økning på posten for vegvedlikehold vil det fortsatt bli et forfall på det kommunale vegnettet. Blant annet vil det ikke være rom for reasfaltering innenfor driftsbudsjettet. Reasfaltering vil stort sett kun bli belastet investeringsbudsjettet.

## 6.2 Organisasjon - handlingsprogram

### 6.2.1 Støttefunksjoner og fellesområder

Rådmannens stab og fellesområder

#### 6.2.1.1 Handlingsprogram 2010-2013:

##### Kommuneplanens samfunnsdel:

Satsingsområde: **KOORDINERING**

Mål: Kommunale tjenester er koordinert og samhandlingen med eksterne samarbeidspartnere er god.

Vegvalg:	Videreutvikle kommunesamarbeidet
Vegvalg:	Gjennomføre felles overordnet kommuneplanlegging
Delmål:	<b>Innbyggerne opplever kommunen som en åpen og tydelig organisasjon og de kommunale tjenestene som enhetlige.</b>
Tiltak:	<ul style="list-style-type: none"><li>• Faste møter i Strategisk ledergruppe, felles for Verdal og Levanger.</li><li>• Felles arealplan for kommunene.</li><li>• Felles kommunedelplan næring, landbruk og naturforvaltning for kommunene.</li><li>• Felles arbeid på mal for kommunedelplaner og fagplaner i kommunene.</li><li>• Felles kommunedelplan for støttefunksjoner skal utarbeides.</li><li>• ISK 3.</li><li>• Helse, velferd, pleie og omsorg: Vurdering av samarbeidsområder mellom kommunene i ISK.</li></ul>
Forklaring	Alle disse tiltakene er felles for Verdal og Levanger kommuner. Forventet igangsetting ISK 3 i januar 2010.
Status	Faste møter i Strategisk ledergruppe gjennomføres. Arealplanen er fortsatt under utarbeidelse. Tiltaksdelen i felles kommunedelplan næring, landbruk og naturforvaltning kommer til politisk behandling i løpet av høsten. Felles maler for kommunedelplaner og fagplaner er under utarbeidelse.
Måleindikator	Årsverk. Brukerundersøkelser. Økonomisk utvikling i kommunene.

Vegvalg:	Ha en målrettet leder- og medarbeiderutvikling
Delmål:	<b>Kommunale ledere er tydelige og utviklingsorienterte. Medarbeiderne er myndiggjorte og tar ansvar for utviklingen av egen arbeidsplass.</b>
Tiltak:	<ul style="list-style-type: none"><li>• Felles lederskole for Verdal og Levanger.</li><li>• Medarbeiderskap videreutvikles.</li><li>• Utviklingsorienterte lederavtaler som en del av styringssystemet.</li><li>• Kompetanseplan helse, omsorg og velferd, evt. i samarbeid med Levanger.</li><li>• Nettverk og fagsamlinger.</li><li>• Omstillings- og utviklingsprosjekter på tvers av kommunene.</li></ul>
Forklaring	Kravene til kommunal omstillingsevne som følge av ressursknapphet og endring i behov mellom fagområder fører til behov for ny kompetanse på alle nivå.
Status	Dagens aktivitet dekkes innenfor budsjettammen.
Måleindikator	Prosessmål: Oppfølging etter medarbeiderskap. Resultat av medarbeiderundersøkelser.

Vegvalg:	Utvikle felles kvalitetssystem og forbedringskulturer				
Vegvalg:	Ha en effektiv og avklart rollefordeling og ansvars plassering				
Delmål:	<b>Kommunale tjenester er forutsigbare, har tilstrekkelig kvalitet og evalueres kontinuerlig.</b>				
Tiltak:	<ul style="list-style-type: none"> <li>• Bruk av kvalitetshjulet danner grunnlaget for kommunale tjenester.</li> <li>• Innføre Kvalitetslosen, felles med Levanger.</li> </ul>				
Status	Kvalitetslosen er under innføring. Tas i bruk i 2010.				
Måleindikator	Klager på enkeltvedtak. Avvik.				
Kostnad	<b>BUDSJETT 2010</b>	<b>Økoplan 2011</b>	<b>Økoplan 2012</b>	<b>Økoplan 2013</b>	<b>Økoplan 2014</b>
	250 000	500 000	500 000	500 000	500 000
Finansiering	Det forutsettes finansiering med prosjektmidler.				
Tiltak:	<ul style="list-style-type: none"> <li>• Vurdere omorganisering av rustjenesten.</li> </ul>				
Forklaring	Intensjonen med å legge rustjenesten inn i NAV er ikke oppfylt. Det bør derfor vurderes ny løsning.				
Status	Prosessen er igangsatt.				
Måleindikator	Prosessmål: Rustjenesten er omorganisert.				

Vegvalg:	Videreutvikle samarbeidet med eksterne aktører				
Delmål:	<b>Tjenestemottakerne mottar tjenester på riktig nivå. Samsvar mellom utdanning og lokalt kompetansebehov.</b>				
Tiltak:	<ul style="list-style-type: none"> <li>• Samarbeid med Helseforetaket i gjennomføring av helsereformen.</li> <li>• Samarbeid med HuNT og HiNT i prosjekt undervisningssykehjem.</li> <li>• Samarbeid med HiNT om treningskontakter</li> <li>• Samarbeidsavtale med HiNT.</li> <li>• Samarbeid med videregående skole i forhold til utplasseringselever.</li> <li>• Samarbeid med fylkeskommune og fylkesmann vedr. folkehelsearbeidet.</li> </ul>				
Status	Alle tiltak under arbeid.				
Måleindikator	Inngåtte samarbeidsavtaler.				

<b>OMSTILLINGS-/EFFEKTIVISERINGSTILTAK:</b>					
Tiltak:	• Effektivisering som følge av økt samhandling				
Forklaring	God koordinering og samhandling i organisasjonen, dvs. både morkommune og ISK. Det må vurderes av hvilke stillinger som kan reduseres som følge av dette. Det er lagt inn innsparing på 1 mill. kr. i 2010, 1,5 mill. kr. i 2011 og 2 mill. kr. fra 2012 og videre.				
Status	Påbegynt et arbeid med å se på mulig samordning av ressursentrene. Det foregår også et arbeid hvor man ser på organisering innenfor ISK.				
Måleindikator	Kostradata for produktivitet				
Innsparing	<b>BUDSJETT 2010</b>	<b>Økoplan 2011</b>	<b>Økoplan 2012</b>	<b>Økoplan 2013</b>	<b>Økoplan 2014</b>
	-2 700 000	-3 400 000	-3 400 000	-3 400 000	-3 400 000

<b>Tiltak til oppfølging fra samfunn og tjenester:</b>	
Oppvekst:	<ul style="list-style-type: none"> <li>• Endret struktur til 5 virksomhetsområder og endring i inntaksområder.</li> <li>• Forebygging 0-5 år.</li> <li>• Samordna innsats 6-16 år.</li> </ul>
Helse, velferd, pleie og omsorg:	<ul style="list-style-type: none"> <li>• Bedre koordinering omkring rus.</li> <li>• Intermediære (etterbehandlings-) senger Verdal bo og helsetun.</li> <li>• Tildelingsgruppe for hjemmetjenester.</li> </ul>
Anlegg, infrastruktur, samfunnssikkerhet og miljø	<ul style="list-style-type: none"> <li>• Samarbeid om brann og beredskap.</li> </ul>

**Kommuneplanens samfunnsdel:**Satsingsområde: **ARBEIDSKRAFT**

Mål: Levanger og Verdal kommuner er attraktive arbeidsgivere som tiltrekker seg og beholder arbeidskraft med riktig kompetanse.

Vegvalg:	Utvikle en profesjonell og framtidrettet strategi for å rekruttere og beholde arbeidskraft				
Vegvalg:	Sikre en målrettet videreutdanning				
Delmål:	<b>Det er 2013 samsvar mellom oppgave som skal løses og den kompetanse som finnes i organisasjonen.</b>				
Tiltak:	<ul style="list-style-type: none"> <li>Bemanningsplanlegging, jfr. omstillingsbehov</li> <li>Lærlinger</li> </ul>				
Forklaring	Utgifter til alle lærlinger er samlet på rådmannens budsjett. Det vil i 2009 være en kostnadsøkning på kr. 600.000,- til formålet, og en samlet kostnad på 1,9 mill. kr.				
Status	I 2009 er ca. 20 lærlinger omfattet av ordningen.				
Måleindikator	Bidra til å sikre rekruttering av fagpersonell.				
Kostnad	<b>BUDSJETT 2010</b>	<b>Økoplan 2011</b>	<b>Økoplan 2012</b>	<b>Økoplan 2013</b>	<b>Økoplan 2014</b>
	600 000	600 000	600 000	600 000	600 000

**OMSTILLINGS-/EFFEKTIVISERINGSTILTAK:**

Tiltak:	<ul style="list-style-type: none"> <li>Seniortiltak</li> </ul>				
Forklaring	I 2008 ble det vedtatt innføring av seniortiltak. Alle utgifter til økt lønn ved å stå i jobb fra 63 år belastes sentralt. Ut fra tall høsten 2008 ble det avsatt 0,8 mill kr. til formålet. Dette er for lite, kostnaden beregnes til 1,2 mill. kroner. Som følge av de økonomiske utfordringer kommunen har, må det skje en nedtrapping slik at tiltaket utgår i sin helhet fra 2014.				
Status	2009 er det første året med full virkning. Først nå er det mulig å danne seg et bilde av virkningen.				
Måleindikator	Få ansatte til å stå i stillingene lengst mulig. Antall ansatte som deltar i ordningen er 60.				
Kostnad	<b>BUDSJETT 2010</b>	<b>Økoplan 2011</b>	<b>Økoplan 2012</b>	<b>Økoplan 2013</b>	<b>Økoplan 2014</b>
	600 000	0	0	0	0

**Andre tiltak:**

Tiltak:	<ul style="list-style-type: none"> <li>Økte personforsikringer</li> </ul>				
Forklaring	Fra 2009 har det vært en sterk økning i prisen på personforsikringer.				
Kostnad	<b>BUDSJETT 2010</b>	<b>Økoplan 2011</b>	<b>Økoplan 2012</b>	<b>Økoplan 2013</b>	<b>Økoplan 2014</b>
	600 000	600 000	600 000	600 000	600 000
Tiltak:	<ul style="list-style-type: none"> <li>Økte pensjonsutgifter</li> </ul>				
Forklaring	Over flere år, som følge av retningslinjer fra departementet, har kommunen betalt mer i pensjon enn det som er regnskapsført i driftsregnskapet. Over tid er dette et likviditetsmessig problem.				
Status	Dette innebærer at det i balanseregnskapet pr. 31.12.08 står 25 mill. kroner som må utgiftsføres over kommende 15-årsperiode.				
Måleindikator	Økte driftsutgifter.				
Kostnad	<b>BUDSJETT 2010</b>	<b>Økoplan 2011</b>	<b>Økoplan 2012</b>	<b>Økoplan 2013</b>	<b>Økoplan 2014</b>
	1 600 000	1 600 000	1 600 000	1 600 000	1 600 000

Saker fra samfunn og tjenester:	
Helse, velferd, pleie og omsorg:	<ul style="list-style-type: none"> <li>Fjerning av betalt matpause.</li> <li>Reduksjon sykefravær.</li> <li>Tilretteleggingstilskudd sykemeldte.</li> <li>Endret driftsform legetjenester.</li> </ul>

Kommuneplanens samfunnsdel:	
Satsingsområde:	<b>TEKNOLOGI</b>
Mål:	Levanger og Verdal er foregangskommuner innen bruk av teknologi. Alle kommunalt ansatte har relevant kompetanse i bruk av digitale verktøy og ny teknologi.

Vegvalg:	Utnytte eksisterende og ny IT- og hjelpemiddelteknologi og kompetanse
Vegvalg:	Stille tydelig krav til digital kompetanse hos ansatte og i rekruttering en av nye medarbeidere
Delmål:	<b>Alle ansatte har nødvendig kunnskap for å nyttiggjøre seg tilgjengelig teknologi.</b>
Tiltak:	<ul style="list-style-type: none"> <li>Ved stillingsutlysning kreves dokumentert kompetanse i samsvar med behovet.</li> <li>Gjennomgang av kompetansestatus i organisasjonen og kompetanseheving i forhold til behov.</li> </ul>
Forklaring	Kostnad må utredes.

Vegvalg:	Videreutvikle digitale løsninger for informasjon, kommunikasjon og tjenesteproduksjon
Delmål:	<b>Informasjon om kommunen er lett tilgjengelig, og dialogen med innbyggerne løses raskt.</b>
Tiltak:	<ul style="list-style-type: none"> <li>Ny kommuneportal.</li> <li>Utnytte teknologien til nye løsninger.</li> </ul>
Forklaring	Kostnader må utredes.
Status	Ny kommuneportal er etablert. Nye løsninger må utredes.

Andre tiltak:					
Tiltak:	• Dekning av datalisenser over driftsbudsjettet				
Forklaring	Det er ikke anledning til å dekke datalisenser over investeringsbudsjettet slik det er gjort før. Dette må derfor flyttes til driftsbudsjettet.				
Kostnad	<b>BUDSJETT 2010</b>	<b>Økoplan 2011</b>	<b>Økoplan 2012</b>	<b>Økoplan 2013</b>	<b>Økoplan 2014</b>
	1 300 000	1 300 000	1 300 000	1 300 000	1 300 000

Saker fra samfunn og tjenester:	
Helse, velferd, pleie og omsorg:	• Effektivisering som følge av bruk av dataverktøy.

**Kommuneplanens samfunnsdel:**Satsingsområde: **MILJØVENNLIG DRIFT**

Mål: Kommunal drift er energieffektiv og tar i bruk riktig teknologi for å spare miljøet.

Vegvalg: Benytte miljøvennlig teknologi

Vegvalg: Arbeide for lavere energiforbruk

Delmål: **Til tross for ulike utbyggingsprosjekter er energiforbruket i 2013 er på samme nivå som i 2009.**

Tiltak • Klima og energiplan.

Forklaring Se tiltak under anlegg, infrastruktur, samfunnssikkerhet og miljø.

Vegvalg: Arbeide med alle ansattes holdninger og adferd i forhold til miljø

Vegvalg: Redusere papirforbruket til et minimum

Delmål: **Kopieringsnivået i kommunen er redusert med 20 % i 2013 i forhold til 2009.**

Tiltak • Alle dokumenter til politisk behandling sendes ut elektronisk.

Forklaring Kostnader/innsparing må utredes.

**Saker fra samfunn og tjenester:**

Helse, velferd, pleie og omsorg:

- Miljøvennlige løsninger ved nybygging og rehabilitering av boliger innarbeides ved rullering av boligsosial handlingsplan.

**Andre tiltak:**

Tiltak: • Valg

Kostnad	<b>BUDSJETT 2010</b>	<b>Økoplan 2011</b>	<b>Økoplan 2012</b>	<b>Økoplan 2013</b>	<b>Økoplan 2014</b>
		400 000		400 000	

**6.2.1.2 Tiltak det ikke er funnet rom for:**

• Ressurser til utviklingsarbeid i organisasjonen.	Anbefaling fra fylkesmannen er et nto. driftsresultat på minimum 2 % av driftsinntektene, dvs. ca. 10 mill. kr. En slik buffer skal bl.a. dekke utviklingstiltak i organisasjonen i tillegg til div. egenandeler.
• Tilstrekkelige ressurser til kompetanseheving.	
• Ressurser til rekrutteringsarbeid.	
• Ressurser knyttet til utviklingsprosesser og ny IKT-teknologi.	

**6.2.1.3 Saker til oppfølging i planperioden:**

Her ligger bl.a. saker som omhandler hele organisasjonen inkl. ISK.

- Sikre forankring av omstillingstiltakene i hele organisasjonen, slik at flere tar medansvar for gjennomføringen.
- Bemanningsplanlegging, jfr. omstillingsbehov.
- Stillingsstopp, dvs. at rådmannen må godkjenne alle ansettelser. Arbeidet er igangsatt.

- Sentralisering av rutiner knyttet til opprettelse av nye stillinger og lønnsfastsettelse. Arbeidet er igangsatt.
- Evaluering av ulike satsinger gjennomført de siste årene, fokus på ressursbruk og nytteverdi.
- Prosesser knyttet til bruk av teknologi – utnyttelse av eksisterende og ny teknologi, sikre at ansatte har nødvendig kompetanse. Arbeidet er igangsatt.
- Strategier for å rekruttere og beholde arbeidskraft.
- Målrettet leder- og medarbeiderutvikling. Arbeidet er igangsatt.
- Målrettet videreutdanning.
- Prosesser knyttet til energieffektiv og miljøvennlig drift. Arbeidet er igangsatt.
- Fokus på sykefraværet.
- Fjerning av betalte matpauser i hele organisasjonen.

#### **6.2.1.4      Konsekvenser i forhold til utfordringer på kort og lang sikt:**

Tilstrekkelig arbeidskraft, rett kompetanse og økt bruk av teknologiske løsninger er nøkkelfaktorer for framtidens kommuner.

I framtiden forventes det kamp både om den høykompetente arbeidskraften og om de hendene som trengs innenfor service og kommunal tjenesteproduksjon. Det kan bli vanskelig å rekruttere ulike typer fagbrev, teknisk kompetanse, helse- og omsorgskompetanse og språk- og realfagskompetanse.

Spesielt innenfor omsorg og velferd vil rekrutteringsproblematikken gjøre seg gjeldende. Selv om økt arbeidsledighet på kort sikt kan gi flere arbeidstakere til sektoren, vil uansett kombinasjonen av en dramatisk økning i antall eldre og stadig færre i yrkesaktiv alder fram mot år 2025, bli krevende.

Utvikling av integrert teknologi i boliger, og satsing på forbedret teknologi i hjelpemidler, vil i fremtiden kunne gi muligheter for et selvstendig liv for flere innbyggere.

For helse, omsorg og velferd er det i denne økonomiplanen lagt inn effektiviseringstiltak med grunnlag i økt bruk av IKT til rapportering. Tilstrekkelig kompetanse i bruk av teknologien er en forutsetning for at kommunen skal klare å ta ut effektiviseringsgevinsten.

Løsninger på framtidige utfordringer må finnes gjennom utviklingsprosesser, rekrutteringsarbeid, kompetanseheving og bruk av ny IKT-teknologi.

Det er dessverre ikke tilstrekkelige ressurser til dette i fremlagte økonomiplan. Dette kan føre til at Verdal kommune sakter bakut i konkurransen om kompetanse og arbeidskraft i tillegg til at arbeidet med omstilling av organisasjonen ikke går fort nok.