



Verdal kommune
Møteinnkalling

Kommunestyrets medlemmer

Det innkalles med dette til følgende møte:

Utvalg: Verdal kommunestyre
Møtested: Kommunestyresalen, Verdal Rådhus
Dato: 27.09.2010
Tid: 18:00

Evt. forfall, eller inhabilitet i noen av sakene, meldes til rådmannskontoret på telefon 74 04 82 50 eller på e-post: line.ertsas@verdal.kommune.no .
Varamedlemmer møter kun ved særskilt innkalling.

Saksnr	Innhold
PS 72/10	Godkjenning av møteprotokoll
PS 73/10	Høringsuttalelse - mulig ny modell for interkommunalt samarbeid: samkommunemodellen
PS 74/10	Oppheving av vedtak om salg av eiendommen Veslefrikk barnehage, gnr. 19 bnr. 560
PS 75/10	Spenningsoppgradering i Midt-Norge delstrekning Klæbu-Namsos - Søknad om konsesjon for ombygging fra 300kV til 420 kV
PS 76/10	Ørin industriområde. Tilpasning av tomtepriser.
PS 77/10	Utbyggingsavtale Leklemåsen boligfelt
PS 78/10	Skatteoppkreverfunksjonen
PS 79/10	Verdal Fjellstyres regnskap og årsmelding for 2009
PS 80/10	Janne Stenbakk Grande - søknad om fritak fra kommunale verv for resten av valgperioden
PS 81/10	Orientering

Innstilling fra plan- og utviklingskomiteen i sakene 75/10 og 77/10 vil bli utlagt i møtet.

Det vil i møtet bli en sekvens med avtakking av mangeårig rådmann Rudolf Holmvik.

Verdal, 17. september 2010

Bjørn Iversen
ordfører(s)



Verdal kommune

Sakspapir

Høringsuttalelse - mulig ny modell for interkommunalt samarbeid: samkommunemodellen

Saksbehandler: Bjørn Petter Salberg	Arkivref: 2009/4146 - /026
E-post: bjorn.petter.salberg@innherred-samkommune.no	
Tlf.: 74052764	

Saksordfører: (Ingen)

Utvalg	Møtedato	Saksnr.
Samkommunestyret	09.09.2010	38/10
Levanger kommunestyre	15.09.2010	49/10
Verdal kommunestyre	27.09.2010	73/10

Administrasjonssjefens forslag til vedtak:

Samkommune har vist seg som en velegnet måte å organisere et tett og forpliktende interkommunalt samarbeid på. Innherred samkommune (heretter ISK) synes det er svært gledelig at departementet nå har tatt initiativ til å lovfeste modellen.

Levanger kommune og Verdal kommune har gode erfaringer med interkommunalt samarbeid etter samkommunemodellen siden 2004. Forsøket med ISK har gitt betydelige effektiviseringsgevinst samtidig som en har styrket fagmiljøene i kommunene og dermed gir bedre kvalitet i tjenestene som ytes.

Flere lover og forskrifter åpner for og oppfordrer til interkommunal samhandling uten at det finnes en modell som muliggjør et omfattende kommunalt samarbeid om kommunens kjerneoppgaver under folkevalgt styring og kontroll. I forhold til annet interkommunalt samarbeid har samkommunemodellen den store fordel at den ledes av et felles folkevalgt styre og med en administrasjonssjef som er ansvarlig opp mot dette styret. For innsyn og åpenhet er det en stor fordel for innbyggerne at organiseringen således er som i kommunene forøvrig.

Samkommunen har merket seg at enkelte i høringsprosessen har argumentert mot å lovfeste adgangen til å etablere samkommune fordi en heller kan slå kommuner som ønsker et bredt samarbeide sammen. Dette vil selvsagt alltid være et alternativ, men der det ikke er lokalpolitisk ønske om sammenslåinger bør det også være mulig å ta ut stordriftsfordeler til fordel for innbyggerne. Vi tror mange kommuner kan være villige til å innlede omfattende samarbeid gjennom en samkommune, der deltakerkommunene fortsatt består som selvstendige kommuner.

Vi har også merket oss at enkelte høringsinstanser er skeptiske til modellen ut fra en oppfatning av at den vil bli et nytt forvaltningsnivå og dermed skape et uoversiktlig bilde for innbyggerne/brukerne. Slik er det ikke ettersom samkommunen er på samme nivå som de deltakende kommunene og får all sin myndighet og sine budsjetter fra kommunestyrene som dermed har et helhetlig ansvar overfor velgerne.

ISK advarer mot å åpne for en samkommunemodell der både kommuner og fylkeskommuner er deltakere. Dette kan gi uklare ansvarslinjer.

Deltakelse i en samkommune er et strategisk valg som bør stå seg over tid. Det er derfor gode argumenter for å kreve 2/3 flertall. Vi er likevel betenkt over at et mindretall skal kunne blokkere et flertall og tillater oss å foreslå at det kan innføres et utsettende veto, slik at det ved andre gangs behandling er tilstrekkelig med alminnelig flertall.

ISK ønsker ikke å utelukke en ordning som åpner for eierskap i aksjeselskap, interkommunale selskaper m.v.. På enkelte områder kan det være hensiktsmessig med en slik løsning, for eksempel i forbindelse med oppfølging av samhandlingsreformen.

Saksprotokoll i Samkommunestyret - 09.09.2010

Forslag i møte:

Ingen.

Avstemning:

Administrasjonssjefens forslag til vedtak enstemmig vedtatt.

VEDTAK:

Samkommune har vist seg som en velegnet måte å organisere et tett og forpliktende interkommunalt samarbeid på. Innherred samkommune (heretter ISK) synes det er svært gledelig at departementet nå har tatt initiativ til å lovfeste modellen.

Levanger kommune og Verdal kommune har gode erfaringer med interkommunalt samarbeid etter samkommunemodellen siden 2004. Forsøket med ISK har gitt betydelige effektiviseringsgevinst samtidig som en har styrket fagmiljøene i kommunene og dermed gir bedre kvalitet i tjenestene som ytes.

Flere lover og forskrifter åpner for og oppfordrer til interkommunal samhandling uten at det finnes en modell som muliggjør et omfattende kommunalt samarbeid om kommunens kjerneoppgaver under folkevalgt styring og kontroll. I forhold til annet interkommunalt samarbeid har samkommunemodellen den store fordel at den ledes av et felles folkevalgt styre og med en administrasjonssjef som er ansvarlig opp mot dette styret. For innsyn og åpenhet er det en stor fordel for innbyggerne at organiseringen således er som i kommunene forøvrig.

Samkommunen har merket seg at enkelte i høringsprosessen har argumentert mot å lovfeste adgangen til å etablere samkommune fordi en heller kan slå kommuner som ønsker et bredt samarbeide sammen. Dette vil selvsagt alltid være et alternativ, men der det ikke er lokalpolitisk ønske om sammenslåinger bør det også være mulig å ta ut stordriftsfordeler til fordel for innbyggerne.

Vi tror mange kommuner kan være villige til å innlede omfattende samarbeid gjennom en samkommune, der deltakerkommunene fortsatt består som selvstendige kommuner.

Vi har også merket oss at enkelte høringsinstanser er skeptiske til modellen ut fra en oppfatning av at den vil bli et nytt forvaltningsnivå og dermed skape et uoversiktlig bilde for innbyggerne/brukerne. Slik er det ikke ettersom samkommunen er på samme nivå som de deltakende kommunene og får all sin myndighet og sine budsjetter fra kommunestyrene som dermed har et helhetlig ansvar overfor velgerne.

ISK advarer mot å åpne for en samkommunemodell der både kommuner og fylkeskommuner er deltakere. Dette kan gi uklare ansvarslinjer.

Deltakelse i en samkommune er et strategisk valg som bør stå seg over tid. Det er derfor gode argumenter for å kreve 2/3 flertall. Vi er likevel betenkt over at et mindretall skal kunne blokkere et flertall og tillater oss å foreslå at det kan innføres et utsettende veto, slik at det ved andre gangs behandling er tilstrekkelig med alminnelig flertall.

ISK ønsker ikke å utelukke en ordning som åpner for eierskap i aksjeselskap, interkommunale selskaper m.v.. På enkelte områder kan det være hensiktsmessig med en slik løsning, for eksempel i forbindelse med oppfølging av samhandlingsreformen.

Saksprotokoll i Levanger kommunestyre - 15.09.2010

Forslag i møte:

Karl M. Buchholdt (V) fremmet følgende forslag til vedtak:

Sammendrag og konklusjon

Levanger og Verdal har gjennom flere år vært involvert i forsøksprosjektet Innherred Samkommune. Innherred Samkommune har svekket lokaldemokratiet, forsterket byråkratiets stilling, produsert nye lag av byråkrati, samlet makt på få hender og skapt uklare ansvarforhold. Ordningen er på mange måter et nytt forvaltningsnivå. Erfaringene fra Innherred samkommune er ikke bare positive og Levanger kommune ber derfor om at samkommuner ikke blir innført som en varig ordning i Norge.

Om samkommuner

En samkommune kan forklares slik: Kommunestyrene overfører retten til å utøve (all) myndighet over utvalgte offentlige oppgaver til en ny enhet – samkommunen. De folkevalgte kommunestyrene velger så politikerne som skal styre denne nye enheten. Makt og myndighet flyttes fra lokaldemokratiet(kommunen) til samkommunen.

Levanger kommunes syn

Erfaringene fra Innherred samkommune er at lokaldemokratiet er svekket gjennom indirekte valg til folkevalgte organer og tapping av primærkommunene for arbeidsoppgaver. Som eksempler på det siste har vi i forhold til fradelingssaker på bygda. Det indirekte valgte samkommunestyret har også i en gitt periode lagt ned midlertidig bygge- og delingsforbud for vindmøller. Dette er gode eksempler på hvordan lokaldemokratiet er svekket gjennom samkommunen. Samkommunen har forsterket byråkratiets stilling og det er produsert nye lag av byråkrati. Det er også skapt uklare ansvarforhold mellom morkommune og samkommune, og det er skapt et nytt forvaltningsnivå.

Erfaringene fra Levanger og Verdal er dermed ikke gode, og det er ingen grunn til å tro at dette ikke vil gjenta seg andre steder. Det bør derfor legges stor vekt på disse erfaringene fra forsøket med samkommune i Levanger og Verdal, og at samkommuner ikke innføres som en fast interkommunal samarbeidsløsning i Norge.

Robert Svarva (DNA) fremmet følgende forslag til vedtak:

Samkommune har vist seg som en velegnet måte å organisere et tett og forpliktende interkommunalt samarbeid på. Innherred samkommune (heretter ISK) synes det er svært gledelig at departementet nå har tatt initiativ til å lovfeste modellen.

Levanger kommune og Verdal kommune har gode erfaringer med interkommunalt samarbeid etter samkommunemodellen siden 2004. Forsøket med ISK har gitt betydelige effektiviseringsgevinst samtidig som en har styrket fagmiljøene i kommunene og dermed gir bedre kvalitet i tjenestene som ytes.

Flere lover og forskrifter åpner for og oppfordrer til interkommunal samhandling uten at det finnes en modell som muliggjør et omfattende kommunalt samarbeid om kommunens kjerneoppgaver under folkevalgt styring og kontroll. I forhold til annet interkommunalt samarbeid har samkommunemodellen den store fordel at den ledes av et felles folkevalgt styre og med en administrasjonssjef som er ansvarlig opp mot dette styret. For innsyn og åpenhet er det en stor fordel for innbyggerne at organiseringen således er som i kommunene forøvrig.

Levanger kommune har merket seg at enkelte i høringsprosessen har argumentert mot å lovfeste adgangen til å etablere samkommune fordi en heller kan slå kommuner som ønsker et bredt samarbeide sammen. Dette vil selvsagt alltid være et alternativ, men der det ikke er lokalpolitisk ønske om sammenslåinger bør det også være mulig å ta ut stordriftsfordeler til fordel for innbyggerne. Vi tror mange kommuner kan være villige til å innlede omfattende samarbeid gjennom en samkommune, der deltakerkommunene fortsatt består som selvstendige kommuner.

Vi har også merket oss at enkelte høringsinstanser er skeptiske til modellen ut fra en oppfatning av at den vil bli et nytt forvaltningsnivå og dermed skape et uoversiktlig bilde for innbyggerne/brukerne. Slik er det ikke ettersom samkommunen er på samme nivå som de deltakende kommunene og får all sin myndighet og sine budsjetter fra kommunestyrene som dermed har et helhetlig ansvar overfor velgerne.

Levanger kommune advarer mot å åpne for en samkommunemodell der både kommuner og fylkeskommuner er deltakere. Dette kan gi uklare ansvarslinjer.

Deltakelse i en samkommune er et strategisk valg som bør stå seg over tid. Det er derfor gode argument for å kreve 2/3 flertall. Vi er likevel betenkt over at et mindretall skal kunne blokkere et flertall og tillater oss å foreslå at det kan innføres et utsettende veto, slik at det ved andre gangs behandling er tilstrekkelig med alminnelig flertall.

Levanger kommune ønsker ikke å utelukke en ordning som åpner for eierskap i aksjeselskap, interkommunale selskaper m.v.. På enkelte områder kan det være hensiktsmessig med en slik løsning, for eksempel i forbindelse med oppfølging av samhandlingsreformen.

Avstemning:

Svarvas forslag til vedtak vedtatt med 31 mot 3 stemmer som ble avgitt for Buchholdts forslag til vedtak.

VEDTAK:

Samkommune har vist seg som en velegnet måte å organisere et tett og forpliktende interkommunalt samarbeid på. Innherred samkommune (heretter ISK) synes det er svært gledelig at departementet nå har tatt initiativ til å lovfeste modellen.

Levanger kommune og Verdal kommune har gode erfaringer med interkommunalt samarbeid etter samkommunemodellen siden 2004. Forsøket med ISK har gitt

betydelige effektiviseringsgevinst samtidig som en har styrket fagmiljøene i kommunene og dermed gir bedre kvalitet i tjenestene som ytes.

Flere lover og forskrifter åpner for og oppfordrer til interkommunal samhandling uten at det finnes en modell som muliggjør et omfattende kommunalt samarbeid om kommunens kjerneoppgaver under folkevalgt styring og kontroll. I forhold til annet interkommunalt samarbeid har samkommunemodellen den store fordelen at den ledes av et felles folkevalgt styre og med en administrasjonssjef som er ansvarlig opp mot dette styret. For innsyn og åpenhet er det en stor fordel for innbyggerne at organiseringen således er som i kommunene forøvrig.

Levanger kommune har merket seg at enkelte i høringsprosessen har argumentert mot å lovfeste adgangen til å etablere samkommune fordi en heller kan slå kommuner som ønsker et bredt samarbeide sammen. Dette vil selvsagt alltid være et alternativ, men der det ikke er lokalpolitisk ønske om sammenslåinger bør det også være mulig å ta ut stordriftsfordeler til fordel for innbyggerne. Vi tror mange kommuner kan være villige til å innlede omfattende samarbeid gjennom en samkommune, der deltakerkommunene fortsatt består som selvstendige kommuner.

Vi har også merket oss at enkelte høringsinstanser er skeptiske til modellen ut fra en oppfatning av at den vil bli et nytt forvaltningsnivå og dermed skape et uoversiktlig bilde for innbyggerne/brukerne. Slik er det ikke ettersom samkommunen er på samme nivå som de deltakende kommunene og får all sin myndighet og sine budsjetter fra kommunestyrene som dermed har et helhetlig ansvar overfor velgerne.

Levanger kommune advarer mot å åpne for en samkommunemodell der både kommuner og fylkeskommuner er deltakere. Dette kan gi uklare ansvarslinjer.

Deltakelse i en samkommune er et strategisk valg som bør stå seg over tid. Det er derfor gode argumenter for å kreve 2/3 flertall. Vi er likevel betenkt over at et mindretall skal kunne blokkere et flertall og tillater oss å foreslå at det kan innføres et utsettende veto, slik at det ved andre gangs behandling er tilstrekkelig med alminnelig flertall.

Levanger kommune ønsker ikke å utelukke en ordning som åpner for eierskap i aksjeselskap, interkommunale selskaper m.v.. På enkelte områder kan det være hensiktsmessig med en slik løsning, for eksempel i forbindelse med oppfølging av samhandlingsreformen.

Vedlegg:

Ingen

Andre saksdokumenter (ikke vedlagt):

[Lenke til høringsnotat fra 2010](#)

Saksopplysninger:

Regjeringen Bondevik laga i 2005 et høringsnotat om endringer i kommuneloven opp mot interkommunalt samarbeid.

Som kjent valgte regjeringen Stoltenberg ikke å fremme samkommunereformen da de la saken fram for Stortinget. Begrunnelsen for dette var at de ønsker mer erfaring med samkommunereformen.

I forbindelse med arbeidet med å få fortsette med samkommune etter 31.12.09 har det etter hvert blitt kjent at kommunal og regionaldepartementet (heretter departementet) på nytt arbeider med en mulig lovfesting av samkommunemodellen. I den forbindelse var Innherred samkommune (heretter ISK), Midre Namdal samkommune og Fylkesmannen i Nord-Trøndelag invitert på et høringsmøte 12.10.09. I forbindelse med dette møtet ble ISK invitert til å komme med fornyet høringsuttalelse innen 19.10.09. Administrasjonssjefen utarbeidet en høringsuttalelse som ble behandlet i samkommunestyret sak PS 29/09 den 29.10.2009.

Departementet har i forbindelse med den mulige innføringen av samkommune i kommuneloven på nytt bedt om en høringsuttalelse. Fristen for høringsinstansene er satt til den 1. oktober 2010. Departementet ønsker særlig tilbakemelding på følgende 3 punkter:

Bør det åpnes for samkommuner der både kommuner og fylkeskommuner er deltakere?

Bør det stilles et særlig krav til kommunenes vedtak om å delta i en samkommune?

Bør åpnes for at en samkommune kan eie aksjeselskaper, interkommunale selskaper mv?

Vurdering:

Samkommune har vist seg som en velegnet måte å organisere et tett og forpliktende interkommunalt samarbeid på. Det er svært gledelig at departementet nå har tatt initiativ til å lovfeste modellen og administrasjonssjefen støtter langt på vei departementets vurderinger i høringsnotatet av 26.04.2010.

Argumentet for å ikke fremme samkommunemodellen i 2006 var at det var lite erfaring med modellen. Når det trolig nå går mot lovfesting er det grunn til å tro at departementet vil legge betydelig vekt på uttalelsene fra Nord-Trøndelag som har de to første samkommunene i landet.

Administrasjonssjefen har i sin tidligere høringsuttalelse av 19.10.2009 uttalt seg om følgende:

- Kravet om 2/3 flertall for å gå inn i en samkommune
- Spørsmål om en skal kunne delta i flere samkommuner
- Spørsmål om samkommunen skal kunne opptre som vertskommune
- Kravet til minsteinnhold i samarbeidsavtalen/grunnnavtalen
- Begrensninger på låneopptak
- Spørsmål om den enkelte deltakerkommune skal kunne instruere samkommunestyret og evt overprøve vedtak i samkommunen

I foreliggende høringsrunde ønsker departementet særlig uttalelse på følgende tre punkter:

- Bør det åpnes for samkommuner der både kommuner og fylkeskommuner er deltakere?
- Bør det stilles et særlig krav til kommunenes vedtak om å delta i en samkommune?
- Bør åpnes for at en samkommune kan eie aksjeselskaper, interkommunale selskaper mv?

Bør det åpnes for samkommuner der både kommuner og fylkeskommuner er deltakere?

Det er en viktig forutsetning i høringsnotatet for samkommunen at deltakerkommunene må legge inn samme tjenester i art og omfang. Begrunnelsen for

dette er at det kan være problematisk at en kommune som har unnlatt å legge oppgave x inn i samkommunen, skal kunne være med å bestemme hvordan samkommunen skal løse oppgave x på vegne av de andre kommunene i samkommunen. Om kommuneloven generelt skulle åpne for en samkommune mellom kommuner og fylkeskommuner, vil jo nettopp kommunene være med å beslutte hvordan fylkeskommunen skal løse sine lovpålagte oppgaver og omvendt. Fylkene og kommunene har ulike arbeidsoppgaver, en sammenblanding vil kunne bli forvirrende og uoversiktlig. Et forsøk med samarbeid mellom kommune og fylke kan være egnet på enkelte saksområder – for eksempel innenfor opplæring og samferdsel -, men da vil vertskommunemodellen være en mer aktuell samarbeidsform.

ISK ønsker ikke å åpne for en samkommunemodell der både kommuner og fylkeskommuner er deltakere.

Bør det stilles et særlig krav til kommunenes vedtak om å delta i en samkommune?

Deltakelse i en samkommune er et strategisk valg som bør stå seg over tid. Det er derfor gode argument for å kreve 2/3 flertall. Vi er likevel betenkt over at et mindretall skal kunne blokkere et flertall og tillater oss å foreslå at det kan innføres et utsettende veto, slik at det ved andre gangs behandling er tilstrekkelig med alminnelig flertall.

Bør åpnes for at en samkommune kan eie aksjeselskaper, interkommunale selskaper mv?

Mange av de oppgavene som deltakerkommunene kan velge å legge til samkommunen kan være av drifts- og forretningsmessig karakter, av den grunn kan være hensiktsmessig at samkommunen kan eie selskaper sammen med private eller staten for å løse disse oppgavene. Hensynet bak samkommunemodellen og de demokratiske betenkelighetene med eierskap i aksjeselskap m.v. taler på den andre siden imot en slik løsning.

ISK ønsker ikke å utelukke en ordning som åpner for eierskap i aksjeselskap, interkommunale selskaper m.v.. På enkelte områder kan det være hensiktsmessig med en slik løsning, for eksempel i forbindelse med oppfølging av samhandlingsreformen. ISK ønsker ingen generell ordning for dette i kommuneloven, men at det åpnes for det i enkelte særlover.

ISK sine erfaringer med samkommunesamarbeid

Levanger kommune og Verdal kommune har gode erfaringer med interkommunalt samarbeid etter samkommunemodellen siden 2004. Forsøket med ISK har gitt betydelige økonomiske besparelser uten at det har gått ut over kvaliteten på de tjenestene som samkommunen har ansvaret for, snarere tvert imot. Tidligere i forsøksperioden hadde ISK ingen formelt ansatte, men fra den 01.07.2010 tok ISK over arbeidsgiveransvaret for alle arbeidstakerne i samkommunen, dette for å tilfredsstille det foreslåtte lovforslaget som nå ligger ute på høring. Fra denne datoen ble ISK en selvstendig juridisk enhet med egne ansatte. Prosessen med overføring av arbeidsgiveransvaret ble gjort i tett samarbeid med fagforeningene i Verdal og Levanger kommuner. En prosess administrasjonssjefen vil anføre gikk smertefritt. Ingen av de berørte arbeidstakerne motsatte seg overføringen til ISK.

I forhold til annet interkommunalt samarbeid har samkommunemodellen den store fordelen at den ledes av et felles folkevalgt styre og at organiseringen dermed blir som i kommunene forøvrig. Samkommunen er etter vår erfaring særdeles egnet til styring av et omfattende interkommunalt samarbeid, noe kommuneloven ikke har gode nok samarbeidsformer for i dag.

Hvis det er grunnlag for omfattende samarbeid over kommunegrensene kan det selvsagt argumenteres for at sammenslåing er det riktige alternativet. Levanger og Verdal kommuner har ikke pr. dato politisk ønske om å slå seg sammen. Et argument mot samkommune på grunnlag av at sammenslåing er det riktige blir derfor noe fjernt da det verken sentralt eller lokalt er politisk vilje til å slå sammen kommuner i Norge. Derimot tror vi at mange kommuner er villige til å innlede omfattende samarbeid gjennom en samkommune, der deltakerkommunene fortsatt består som selvstendige kommuner.

Samkommunen gir store økonomiske besparelser for deltakerkommunene, og modellen gir økt makt og innflytelse til politikerne sammenliknet med alternative samarbeidsformer.

Flere lover og forskrifter åpner for og oppfordrer til interkommunal samhandling uten at lovgiver har etablert en modell som muliggjør et omfattende kommunalt samarbeid om kommunens kjerneoppgaver, herunder innbyggerrettet tjenesteyting og myndighetsutøvelse. Et eksempel er forskrift om organisering og dimensjonering av brannvesenet (FOR 2002-06-26 nr 729) hvor kommunene oppfordres til å søke samarbeid med andre kommuner for best mulig å utnytte samlet kompetanse i regionen.

Et lovverk som oppfordrer til samarbeid på flere ulike sektorer bør også ha en samarbeidsmodell som muliggjør et slikt samarbeid. Samkommunen er nettopp en slik modell som vil imøtekomme lovgivers ønske om et bredt kommunesamarbeid på kommunens kjerneoppgaver.

ISK har erfart at mange av de utfordringene kommunene står ovenfor i dag kan løses gjennom en samkommunemodell. Kompetanseutfordringen er løst gjennom at samkommunen gir større fagenheter noe som igjen tiltrekker seg kompetent personell. Gjennom å tiltrekke seg kompetent personell står ISK bedre rustet til å løse de lovpålagte oppgavene som er pålagt kommunene. Dette er særlig aktuelt med sikte på den nært forestående samhandlingsreformen m.v..

En viktig forutsetning for etableringen av ISK var at Levanger og Verdal kommuner fortsatt ville bestå som to selvstendige kommuner hvor lokaldemokratiet ble opprettholdt. Samkommunemodellen ivaretok denne forutsetningen. I tillegg fikk innbyggerne og kommunen bedre tjenester samt oppnådde økonomiske besparelser.

Administrasjonssjefen ønsker på bakgrunn av den positive erfaringen med samkommunesamarbeidet mellom Levanger og Verdal kommuner at samkommunen lovfestes som ny modell for interkommunalt samarbeid i kommuneloven.



Verdal kommune
Sakspapir

Oppheving av vedtak om salg av eiendommen Veslefrikk barnehage, gnr. 19 bnr. 560

Saksbehandler: Tone S. Haugan	Arkivref: 2008/9457 - /614
E-post: tone.haugan@verdal.kommune.no	
Tlf.: 74048572	

Saksordfører: (Ingen)

Utvalg	Møtedato	Saksnr.
Verdal formannskap	16.09.2010	84/10
Verdal kommunestyre	27.09.2010	74/10

Saksprotokoll i Verdal formannskap - 16.09.2010

BEHANDLING:

Rådmann orienterte om saken.

Ved votering ble rådmannens forslag til innstilling enstemmig vedtatt.

INNSTILLING:

Vedtatt i Verdal kommunestyre 29.09.08 i sak 94/08 ad. salg av eiendommen Veslefrikk barnehage, gnr. 19 bnr. 560 oppheves.

Rådmannens innstilling:

1. Vedtak i Verdal kommunestyre 29.09.08 i sak 94/08 ad. salg av eiendommen Veslefrikk barnehage, gnr. 19 bnr. 560 oppheves.

Vedlegg:

Ingen

Andre saksdokumenter (ikke vedlagt):

Samlet saksframstilling av kommunestyresak 94/08.

Saksopplysninger:

Kommunens eiendom, gnr. 19 bnr. 560, tidligere Veslefrikk barnehage er tidligere vedtatt annonsert for salg i sak 94/08 i kommunestyret.

I ettertid er det pågått planleggingsarbeid med tanke på de store utfordringene og behovet kommunen har for boliger, bl.a. for ungdommer med ulike funksjonshemninger som trenger tilrettelagte boliger. Det må påregnes at kommunen må ta ansvar for noe av denne utbyggingen.



Når det gjelder framtidig bygging av flere kommunale bokollektiv/omsorgsboliger for eldre, er et viktig at disse bygges i nærhet av omsorgsbasene som allerede er etablert. Veslefrikktomta ligger svært gunstig til i forhold til Verdal Bo- og helsetun og vil slik bli effektiv å betjene fra bo- og helsetunet.

Dagens bygningsmasse er i en stand som tilser at den ikke skal påkostes, men rives før det bygges nytt.

Vurdering:

Med den beliggenhet Veslefrikktomta har bør den være kommunalt disponibelt også i framtida, da kommunen vil ha behov for sentrumsnære tomter til offentlige formål.



Verdal kommune

Sakspapir

Statnett SF - Spenningsoppgradering i Midt-Norge delstrekning Klæbu-Namsos - Søknad om konsesjon for ombygging fra 300kV til 420 kV

Saksbehandler: Bård Kotheim	Arkivref: 2010/921 - /S01
E-post: baard.kotheim@verdal.kommune.no	
Tlf.: 74048527	

Saksordfører: (Ingen)

Utvalg	Møtedato	Saksnr.
Plan- og utviklingskomiteen i Verdal	21.09.2010	64/10
Verdal kommunestyre	27.09.2010	75/10

Rådmannens forslår at Plan og utviklingskomiteen innstiller slik ovenfor kommunestyret

Verdal kommune har ingen innvendinger mot at dagens 300 kV høgspenning linje fra Klæbu til Namsos oppgraderes til 420 kV.

Vedlegg:

Brev fra Norges vassdrags og energidirektorat datert 11.08.2010

Andre saksdokumenter (ikke vedlagt):

Komplette høringsdokumenter er tilgjengelig på www.nve.no/kraftledninger

Saksopplysninger:

Norges vassdrags og energidirektorat (NVE) har motatt konsesjonssøknad fra Statnett SF for spenningsoppgradering og ombygging av eksisterende 300kV kraftledning fra Klæbu transformatorstasjon til Namsos transformatorstasjon, via transformatorstasjonene i Verdal og Ogndal. Statnett søker om å oppgradere spenningsnivået på den 78,9 km lange ledningen fra dagens 300kV til 420 kV på hele strekningen. Søknaden omfatter utvidelse av Klæbu transformatorstasjon og ombygging av Verdal, Ogndal og Namsos transformatorstasjoner. Tiltaket vil også gi behov for å endre inn- og eventuelt utføring av ledningen til de nevnte stasjonene.

Statnett begrunner søknaden med at den oppgraderte ledningen vil gi større overføringskapasitet i sentralnettet, slik at det blir mer stabil strømforsyning i regionen. Samtidig vil oppgraderingen legge til rette for bygging av mer fornybar kraft.

Denne oppgraderingen vil sammen med andre tiltak være et bidrag på vei mot felles kraftpris for hele landet.

Ombyggingen vil medføre diverse justeringer og utvidelser ved Verdal trafostasjon. Ledningen Ogndal-Verdal må legges om for innføring til ny 420 kV til Verdal transformatorstasjon fra nord. Omleggingen medfører at det etableres en ny endemast

lengre vest enn dagens endemast for innføring på 300 kV-anlegget. I tillegg må 300 kV-ledningene mot sør bygges om på en kortere strekning. 66 kV-ledningene mot Fiborgtangen og Ørin vil flyttes noe lengre mot vest enn dagens plassering.

Ut fra Verdal transformatorstasjon går dagens 300 kV-ledning Verdal-Ogndal parallelt med 300 kV-ledningen Verdal-Tunnsjødal på en strekning av ca. 500 m, før ledningene skiller lag og 300 kV-ledningen Verdal-Ogndal går mot nord i egen trace. 300 kV-ledningen krysser Verdalselva vest for Haugdal, videre over Leinsmyra før den følger vestsiden av Leksdalsvatnet i Volhaugenområdet. 300 kV-ledningen krysser kommunegrensen til Steinkjer ved Svarteberget.

Eksisterende 300 kV-ledning Verdal-Ogndal er bygd med Statnetts selvberende portalmast. Når spenningen økes fra 300 kV til 420 kV må isolatorkjedene forlenges, og det må sikres at det er tilstrekkelig avstand linjer og mastestål/barduner og mellom strømførende linjer og bakken. Det er kun mindre synlige endringer som vil bli foretatt i forbindelse med oppgraderingen. Alle master, både bæremaster og forankringsmaster, skal beholdes bortsett fra innføringene til Verdal transformatorstasjon.

Vurdering:

Langs oppgradert 420 kV-ledning vil det være ca. 20 boliger som ligger mindre enn 130 m fra senterlinje kraftledning. I konsesjonssøknaden er det beregnet elektriske felt og magnetfelt langs kraftledningen. De beregnede økningene i elektrisk felt er relativt små, og det forventes ikke at elektriske felt eller magnetfelt skal skape problemer.

Ny 420 kV-ledning vil produsere hørbar støy i form av en knitrende lyd. Støyen forekommer spesielt i fuktig vær. Ved ombyggingen til 420 kV forventes en økning av støyen fra 31dB til 48 dB i kanten av byggeforbudsbeltet. Også ved Verdal trafostasjon forventes støyen å holde seg innenfor dette nivå.

Utvidelsen av Verdal transformatorstasjon medfører utvidelse/ombygging av stasjonsområdet med ca 16 daa. Det vil bare i forbindelse med endret innføring til Verdal transformatorstasjon med tilhørende endringer av ledningsføringer at det omsøkte tiltak kan tenkes å nevneverdig varig påvirkning av naturmiljøet.

Økt overføringskapasitet i sentralnettet vil bidra til å sikre en mer stabil strømforsyning i regionen og tilrettelegge for etablering av grønn kraft. Denne oppgraderingen vil sammen med andre tiltak være et bidrag mot en felles kraftpris for hele landet.

Ut fra det ovennevnte kan ikke rådmannen se at ombyggingen av eksisterende 300 kV kraftledning til 420 kV medfører store endringer i forhold til dagens situasjon. Rådmannen har derfor ingen innvendinger mot det omsøkte tiltak.



Verdal kommune

Sakspapir

Ørin industriområde. Tilpasning av tomtepriser.

Saksbehandler: John Ragnar Sæther	Arkivref: 2006/510 - /231
E-post: john.r.saether@verdalkommune.no	
Tlf.: 74048517	

Saksordfører: (Ingen)

Utvalg	Møtedato	Saksnr.
Verdal formannskap	16.09.2010	85/10
Verdal kommunestyre	27.09.2010	76/10

Saksprotokoll i Verdal formannskap - 16.09.2010

BEHANDLING:

Ved votering ble rådmannens forslag til vedtak enstemmig vedtatt.

INNSTILLING:

Med bakgrunn i planlagte investeringskostnader for de arealer kommunen eier eller fester på Ørin Sør, og hvor det ikke foreligger andre regulerende bestemmelser og avtaler, settes tomteprisen til kr. 300 m² gjeldende fra 16.09.10. For øvrig legges kommunestyrets vedtak i sak 12/06 fortsatt til grunn for omsetting av arealer kommunen eier eller fester.

Rådmannens forslag til vedtak:

Med bakgrunn i planlagte investeringskostnader for de arealer kommunen eier eller fester på Ørin Sør, og hvor det ikke foreligger andre regulerende bestemmelser og avtaler, settes tomteprisen til kr. 300 m² gjeldende fra 16.09.10. For øvrig legges kommunestyrets vedtak i sak 12/06 fortsatt til grunn for omsetting av arealer kommunen eier eller fester.

Vedlegg:

Ingen

Andre saksdokumenter (ikke vedlagt):

Verdal kommunestyre, sak 12/06 – ”Tomteprisutvalget 2006. Sluttrapport”.
 ”Prisnivået ved salg av kommunal eiendom i Verdal sentrum, Verdal industripark og store boligområder” – Sluttrapport fra nedsatt utvalg februar 2006

Saksopplysninger:

Verdal kommunestyre fattet i møte 13.03.06, sak 12/06 følgende vedtak:
 ”Forslag i sluttrapport fra det nedsatte utvalg om hovedprinsipper for framtidig prising ved salg av kommunale arealer i Verdal sentrum, Verdal industripark og store boligområder vedtas.

Sluttrapporten hadde følgende konklusjoner:

"Utvalget vil overfor oppdragsgiver foreslå at følgende hovedprinsipper legges til grunn for framtidig prising ved salg av kommunale arealer i Verdal sentrum, Verdal industripark og store boligområder:

- *Hvor arealprisen ikke er fastsatt, beregnes denne med basis i en veiledende prissetting, kalkulert ut fra mulige kjente areal- og anleggskostnader, formål, lokalisering og andre markedsmessige forhold.*
- *Avhengig av arealets beskaffenhet og nytteverdi gis det rom for skjønnsmessig prisjustering inntil + - 25 % i forhold til veiledende prissetting.*
- *For arealer som kommer inn under bestemmelser om jordbruk og skogbruk (LNF- områder) legges gjeldende sentrale bestemmelser for slik omsetning til grunn.*
- *Veiledende prissetting for kommunale arealer i Verdal sentrum, Verdal industripark og store boligområder:*

Område	Formål			
	Areal > 400 m ²	Tilleggsareal (areal < 400 m ²)		
	Næring/Bolig	Tilbygg/hage o.l	Avkjørsel/trafikkareal	Annet
1 Verdalsøra	600	300	200	250
2 Ørmelen	450	200	200	250
3 Baglan Berg		150	100	200
4 Forbregd Lein (dagens pris)	144	150	100	150
5 Trones (dagens pris)	152	150	100	150
6 Ørin industriområde	200			200
7 Andre næringsarealer utenom sentrum	300			200

- *Tomteprisen reguleres årlig pr. 1. januar iht. SSBs "Prisindeks for første gangs omsetning innenlands".*
- *Årlig feste-avgift settes til 6 % av tomtepris når annet ikke er avtalt eller bestemt.*
- *Nye opsjonsavtaler begrenses til 6 måneder, og betales som for festeavgift.*
- *Ordningen gjøres gjeldende fra 01.04.06."*

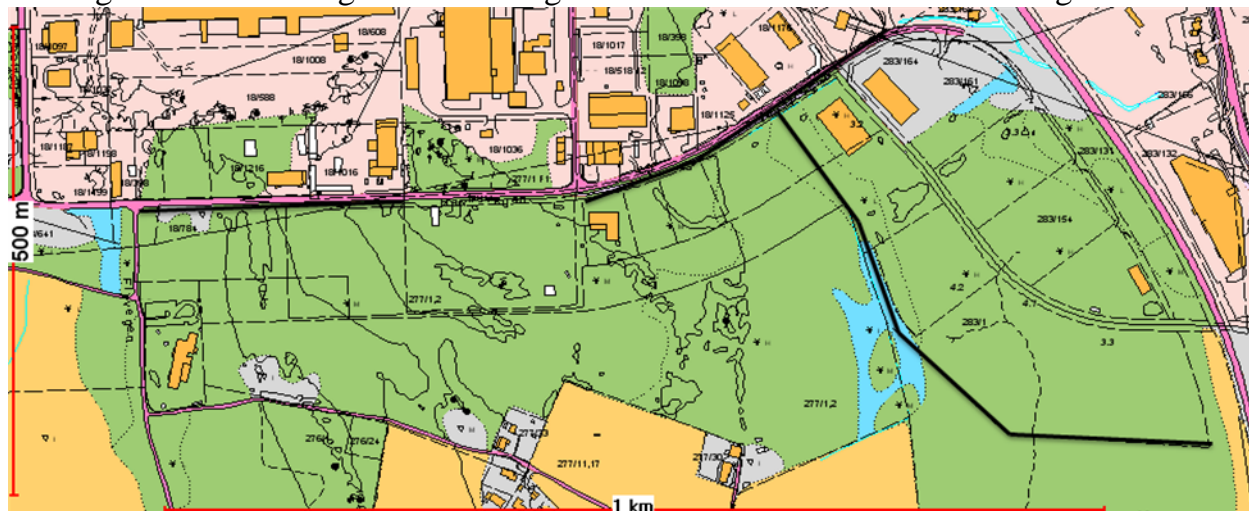
Omsetning (salg og bortfeste) av kommunale arealer har siden 2006 i hovedsak foregått iht. ovenstående. Likevel viser det seg at sammenlignbare næringsarealer (pkt 6 og 7) i Verdal og nærliggende kommuner har en betydelig høyere markedspris enn den indeksregulerte tomtepris Verdal kommune har.

Pr. 01.01.10 er justert tomtepris iht. "Prisindeks for første gangs omsetning innenlands" for de kommunale næringsarealer kr 226 pr. m², mens sammenlignbar arealer til næringsformål i Verdal er omsatt for kr 300 og over pr. m². For arealene på Ørin Nord foreligger en kalkyle på kr 650 pr. m² for byggeklart areal.

Gjenværende arealer i kommunal eie/feste på Ørin Sør ligger i hovedsak langs Havfruvegen og Venusvegen, samt ved en planlagt vei sør for Midt-Norsk Betong. Disse arealer utgjør om lag 70 da, hvorav det for ca. 50 da foreligger eller er

forhandlinger om opsjon og bortfeste, hvor det synes aksept på kr 300 pr. m² som utgangskostnad for opsjons-/festeavtale.

Aktuelle arealer framgår av nedstående situasjonskart. For å kunne betjene disse arealer på en god måte må det investeres min. 4,5 – 5,0 mill i vei, vann og avløp. Forlengelse av Venusvegen til Fættavegen omfattes ikke av disse investeringer



Som tidligere praksis vil det være naturlig at investeringskostnadene avspeiles i prisnivået for de områder som skal betjenes. Da stordelen av arealene er festearealer, vil en prisøkning fra dagens nivå kr 226,- til kr 300,- kunne ta inn hovedkostnadene over en 20-årsperiode. Det er derfor ikke unaturlig at tomteprisen på Ørin Sør økes til kr 300 pr. m². Prisen vil fortsatt være i nedre del av prisbildet for sammenlignbare næringsarealer i regionen.

Vurdering:

Rådmannen anser det som riktig det i forbindelse med utviklingen på Ørin Sør mht. kostnader for utvidet og forbedret infrastruktur for de gjenværende kommunale næringsarealer på Ørin Sør foretas en kostnadsjustert prisøkning.



Verdal kommune

Sakspapir

Utbyggingsavtale Leklemåsen boligfelt

Saksbehandler: Ingrid Okkenhaug Bævre	Arkivref: 2010/5711 - /L81
E-post: ingrid.okkenhaug.bavre@innherred-samkommune.no	
Tlf.: 74048500	

Saksordfører: (Ingen)

Utvalg	Møtedato	Saksnr.
Plan- og utviklingskomiteen i Verdal	21.09.2010	66/10
Verdal kommunestyre	27.09.2010	77/10

Rådmannens forslag til vedtak:

Foreliggende utbyggingsavtale vedrørende "Leklemåsen boligfelt" godkjennes.

Vedlegg:

1 Utbyggingsavtale Leklemåsen boligfelt

Andre saksdokumenter (ikke vedlagt):

- Reguleringsbestemmelser Leklemåsen, sist rev. 11.05.2010
- Plankart Leklemåsen, 07.11.2005

Saksopplysninger:

Plan- og byggesakssjefen vedtok 30. juni 2010, sak 489/10, at "Foreliggende utbyggingsavtale vedrørende "Leklemåsen boligfelt" legges ut til offentlig ettersyn med 30 dagers frist for merknader."

Offentlig ettersyn ble kunngjort den 03.07.2010, og berørte parter ble tilskrevet med brev av 02.07.2010. Høringsfristen var satt til 10.08.2010. Det er ikke mottatt uttalelser eller merknader.

Vurdering/konklusjon:

Omfang og innhold i utbyggingsavtalen sikrer en rasjonell og forsvarlig utbygging av "Leklemåsen boligfelt" med tilstøtende infrastruktur.

Utbyggingsavtalen er vurdert til å følge opp intensjonene i foreliggende reguleringsplan, og tilrås godkjent.



Verdal kommune

Sakspapir

Skatteoppkreverfunksjonen

Saksbehandler: Line Therese Ertsås	Arkivref: 2007/3814 - /203
E-post: line.ertsas@verdal.kommune.no	
Tlf.: 74048250	

Saksordfører: (Ingen)

Utvalg	Møtedato	Saksnr.
Verdal kommunestyre	27.09.2010	78/10

Rådmannens forslag til vedtak:

Saken tas til orientering.

Vedlegg:

Samlet saksframstilling av samkommunestyresak nr. 31/10.

Andre saksdokumenter (ikke vedlagt):

Ingen

Saksopplysninger:

Samkommunestyret behandlet nevnte sak i møte den 27.05.10 og fattet slikt vedtak:

1. Samkommunestyret tar årsrapportene 2009 for skatteoppkreveren til orientering.
2. Samkommunestyret tar kontrollrapportene for 2009 fra Skatt Midt-Norge til orientering.
3. Samkommunestyret ser med bekymring på at en over flere år ikke har satt inn tilstrekkelige ressurser til arbeidsgiverkontroll, og ber administrasjonssjefen om å følge opp rapportene.
4. Samkommunestyret ber om at vedtaket blir oversendt kommunestyrene i Verdal og Levanger til orientering, med kopi til de respektive kontrollutvalg.

Det vises til vedlagte samlet saksframstilling.

Saken legges med dette fram for kommunestyret til orientering.



Verdal kommune
Sakspapir

Verdal Fjellstyres regnskap og årsmelding for 2009

Saksbehandler: Line Therese Ertsås	Arkivref: 2005/8463 - /210
E-post: line.ertsas@verdal.kommune.no	
Tlf.: 74048250	

Saksordfører: (Ingen)

Utvalg	Møtedato	Saksnr.
Verdal kommunestyre	27.09.2010	79/10

Rådmannens forslag til vedtak:

Kommunestyret tar Fjellstyrets regnskap for 2009 til orientering.

Vedlegg:

Verdal Fjellstyres regnskap med revisjonsberetning og årsmelding for 2009.

Andre saksdokumenter (ikke vedlagt):

Ingen

Saksopplysninger:

I henhold til Fjelloven skal Fjellstyrets regnskap legges fram til kommunestyret til orientering.

Det kan opplyses at Fjellstyret enstemmig har godkjent regnskap og årsberetning for 2009.



Verdal kommune

Sakspapir

Janne Stenbakk Grande - søknad om fritak fra kommunale verv for resten av valgperioden

Saksbehandler: Line Therese Ertsås	Arkivref: 2010/6793 - /
E-post: line.ertsas@verdal.kommune.no	
Tlf.: 74048250	

Saksordfører: (Ingen)

Utvalg	Møtedato	Saksnr.
Verdal formannskap	16.09.2010	87/10
Verdal kommunestyre	27.09.2010	80/10

Saksprotokoll i Verdal formannskap - 16.09.2010

BEHANDLING:

AP vil fremme forslag til pkt. 3 og pkt. 4 i kommunestyret.

Rådmannens forslag til innstilling pkt. 1 og pkt. 2 ble punktvis avstemt der begge ble enstemmig vedtatt.

INNSTILLING:

1. Verdal kommunestyre imøtekommer søknaden fra Janne Stenbakk Grande om fritak fra kommunale verv for resten av inneværende valgperiode.
2. Einar Asbjørn Tromsdal rykker inn som fast medlem i kommunestyret resten av valgperioden.
3. Ny 1. vara i plan- og utviklingskomiteen:
4. Ny 2. vara i samkommunestyret:

Rådmannens innstilling:

1. Verdal kommunestyre imøtekommer søknaden fra Janne Stenbakk Grande om fritak fra kommunale verv for resten av inneværende periode.
2. Einar Asbjørn Tromsdal rykker inn som fast medlem i kommunestyret resten av valgperioden.
3. Ny 1. vara i plan- og utviklingskomiteen:
4. Ny 2. vara i samkommunestyret:

Vedlegg:

Ingen

Andre saksdokumenter (ikke vedlagt):

Ingen

Saksopplysninger:

I mail datert 16.08.10 søker Janne Stenbakk Grande pga. av jobb- og skolesituasjon om permisjon fra sine kommunale verv for Arbeiderpartiet/fellesliste Arbeiderpartiet/Senterpartiet for resten av valgperioden.

Janne Stenbakk Grande er for inneværende valgperiode innvalgt som medlem i følgende utvalg:

- Kommunestyret

og vara til følgende utvalg:

- Plan- og utviklingskomiteen.
- Samkommunestyret.

Janne Stenbakk Grande er p.t. innvalgt som medlem i plan- og utviklingskomiteen i Elin Tuseths permisjon. Denne utgår 30.09.10, så det er hennes opprinnelige verv som 1. vara i komiteen det må velges ny representant til.

I kommunestyret er situasjonen følgende:

Janne S. Grande rykket inn som fast medlem i kommunestyret etter Bjarne Haugan. Einar A. Tromsdal er innvalgt i Torill Elverums permisjonstid og Brit Kverkild er innvalgt i Elin Tuseths permisjonstid.

I følge dette rykker Einar A. Tromsdal inn som fast medlem i kommunestyret for resten av valgperioden etter Janne S. Grande, Brit Kverkild blir fast medlem i Torill Elverums permisjon og Rolf Tømmerås rykker inn i resten av Elin Tuseths permisjonstid (denne blir i realiteten ikke effektivert da det er snakk om 3 dager fra Janne S. Grandes fritakssøknad blir behandlet til Elin Tuseth er tilbake fra permisjon).

Janne S. Grande er innvalgt på fellesliste AP/SP som har følgende medlemmer/varamedlemmer i de aktuelle utvalg:

Plan- og utviklingskomiteen:

Medlemmer:

1. Marit Voll Skrove, leder (SP)
2. Ole Gunnar Hallager, nestleder (AP)
3. Knut H. Tveita (AP)
4. Elin Tuseth (AP)
5. Ove Morten Haugan (AP)
6. Anne Segtnan (SP)

Varamedlemmer:

1. Janne S. Grande (AP)
2. Kjetil Aarstad (AP)
3. Anne-Eli Kjesbu (AP)
4. Kristin J. Hildrum (AP)
5. Karl Bernhard Hoel (SP)
6. Jon Olav Skrove (SP)

Samkommunestyret:

Medlemmer:

1. Bjørn Iversen (AP)
2. Kristin J. Hildrum (AP)
3. Svein J. Svensson (AP)
4. Trine S. Hallem (AP)
5. Tomas I. Hallem (SP)
6. Trude Holm (SP)

Varamedlemmer:

1. Kjetil Aarstad (AP)
2. Janne S. Grande (AP)
3. Lennart Johansson (AP)
4. Anita D. Steinkjer (AP)
5. Anne Segtnan (SP)
6. Marit V. Skrove (SP)

Kommunelovens § 15 nr. 2 har slik ordlyd:

”Kommunestyret og fylkestinget kan etter søknad fritta, for et kortere tidsrom eller resten av valgperioden, den som ikke uten uforholdsmessig vanskelighet eller belastning kan skjømte sine plikter i vervet.”

Rådmann vil ut i fra dette tilrå at søknad om fritak fra kommunale verv for resten av valgperioden imøtekommes.

Felleslista AP/SP bes i møte fremme forslag på medlemmer/varamedlemmer i ovennevnte utvalg. Her må det tas hensyn til kjønnskvoeringsreglene.