

## Emne: SV: Planovergangen i Nordgata, Verdal kommune

Hei

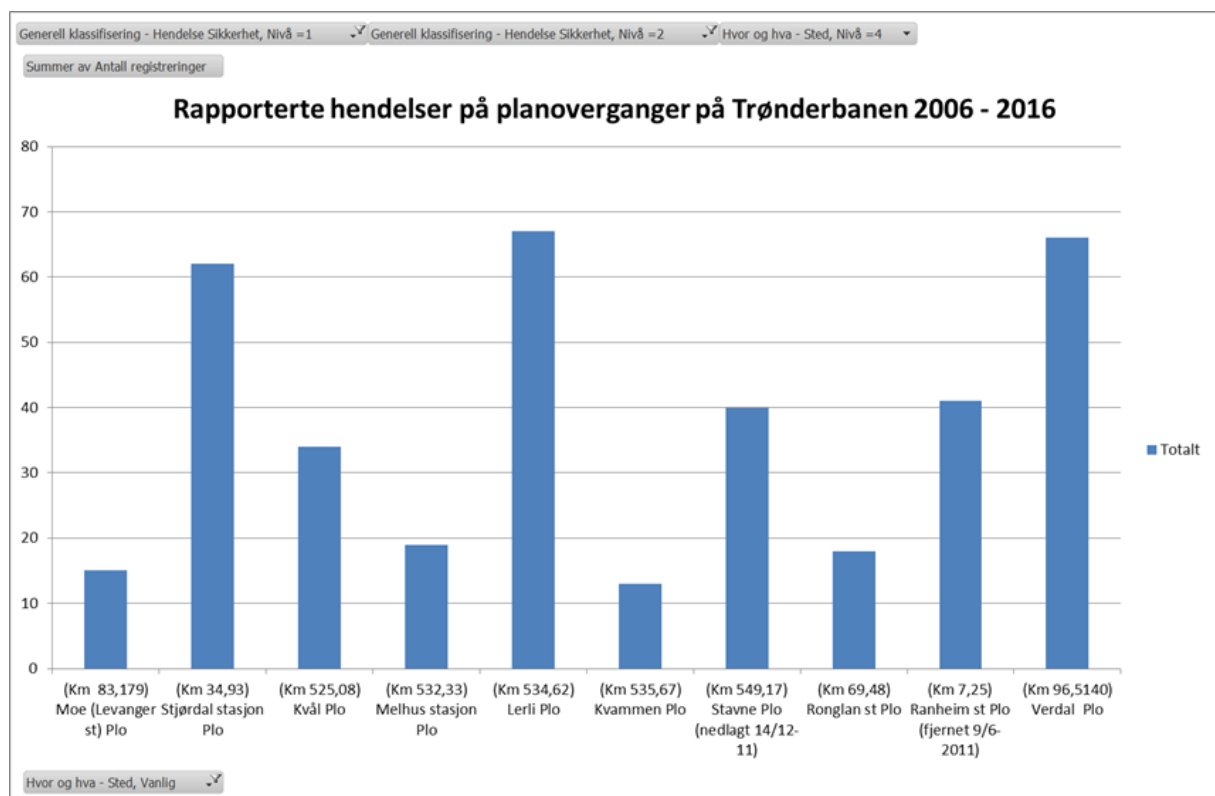
Vedlagt følger diverse statistikk fra Verdal plo i tidsrommet 2006 – 2016.

Det er viktig å være klar over at dette kun er hendelser som er observert og så rapportert inn til Jernbaneloverket. Tradisjonelt kan det være en del underrapportering.

Alle grafer viser hendelseskategorier:

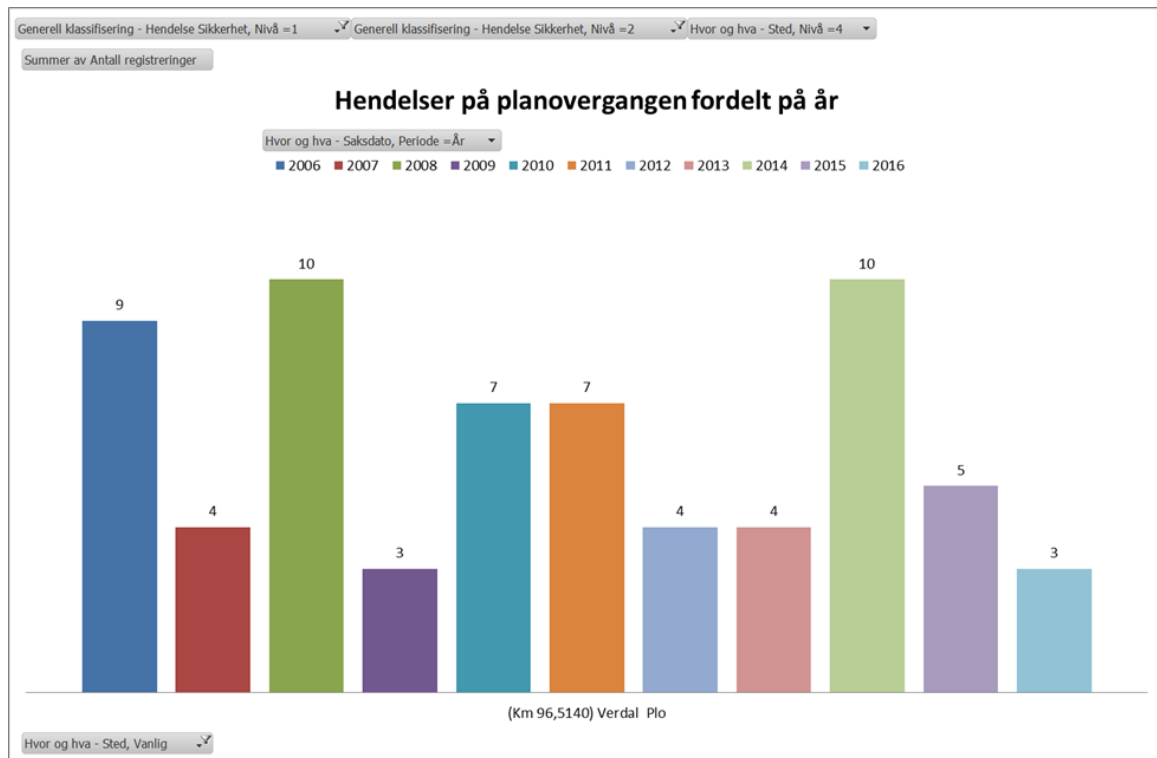
- Fare for sammenstøt med kjøretøy i bevegelse (kjøretøy kjører mot rødt lys og krysser planovergang med bommer på vei ned/eller bommer nede)
- Fare for sammenstøt med kjøretøy stoppet/innesperret (kjøretøy har kjørt mot rødt lys og stoppet på planovergang/innesperret av bom)
- Person på planovergang (person krysser planovergang på rødt lys og passerer bommer på vei ned/eller bommer nede)

**Figur 1. Uønskede hendelser på planoverganger på Trønderbanen (Støren – Steinkjer + Meråkerbanen) i tidsrommet 2006 – 2016. Oversikten viser de ti planovergangene med flest hendelser:**

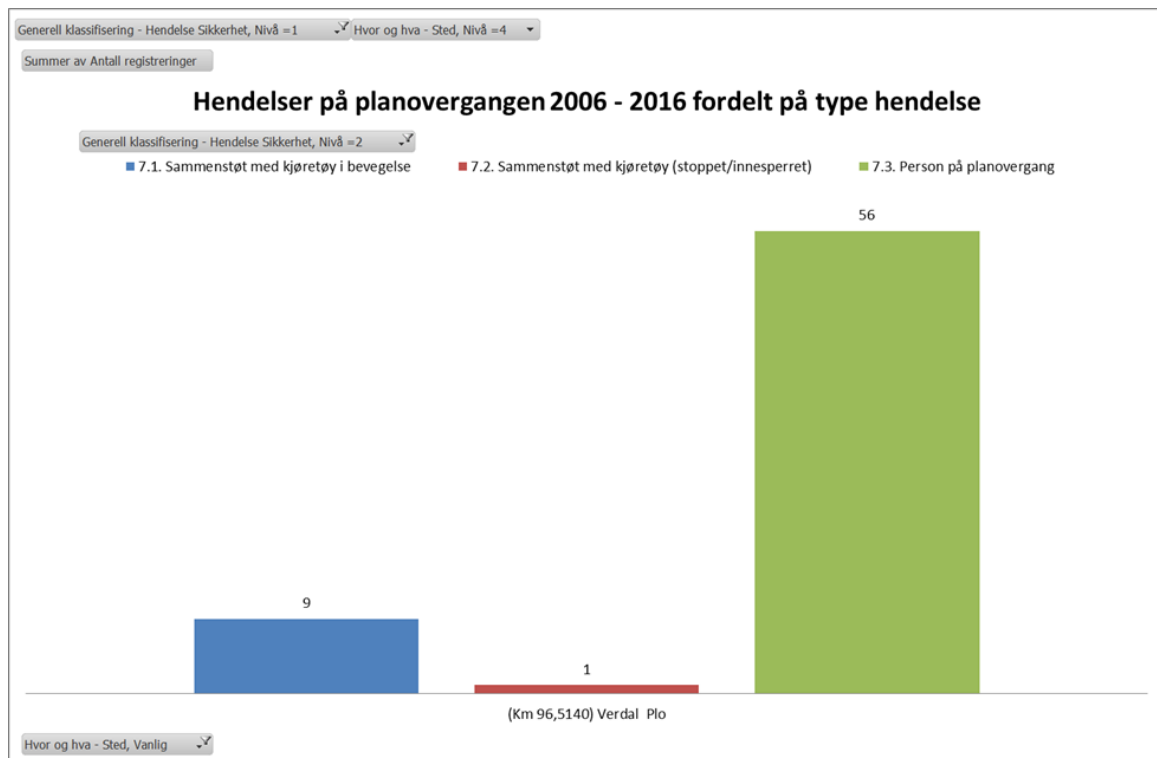


Verdal stasjon har 66 hendelser i tidsrommet. Dette er nest flest av alle planoverganger på Trønderbanen. Lerli planovergang er verst og på fjerdeplass av alle i Norge de to siste årene. Ser vi bort fra den voldsomme økningen på Lerli de to siste årene, har Verdal tradisjonelt vært planovergangen vår med flest farlige og uønskede hendelser. Planovergangene Stavne og Ranheim som tidligere lå noen lunde likt med Verdal i antall hendelser, er lagt ned og det er etablert planfri kryssing.

**Figur 2. Denne fremstillingen viser de 66 hendelsene i tidligere omtalte kategorier fordelt på år fra 2006 – 2016**

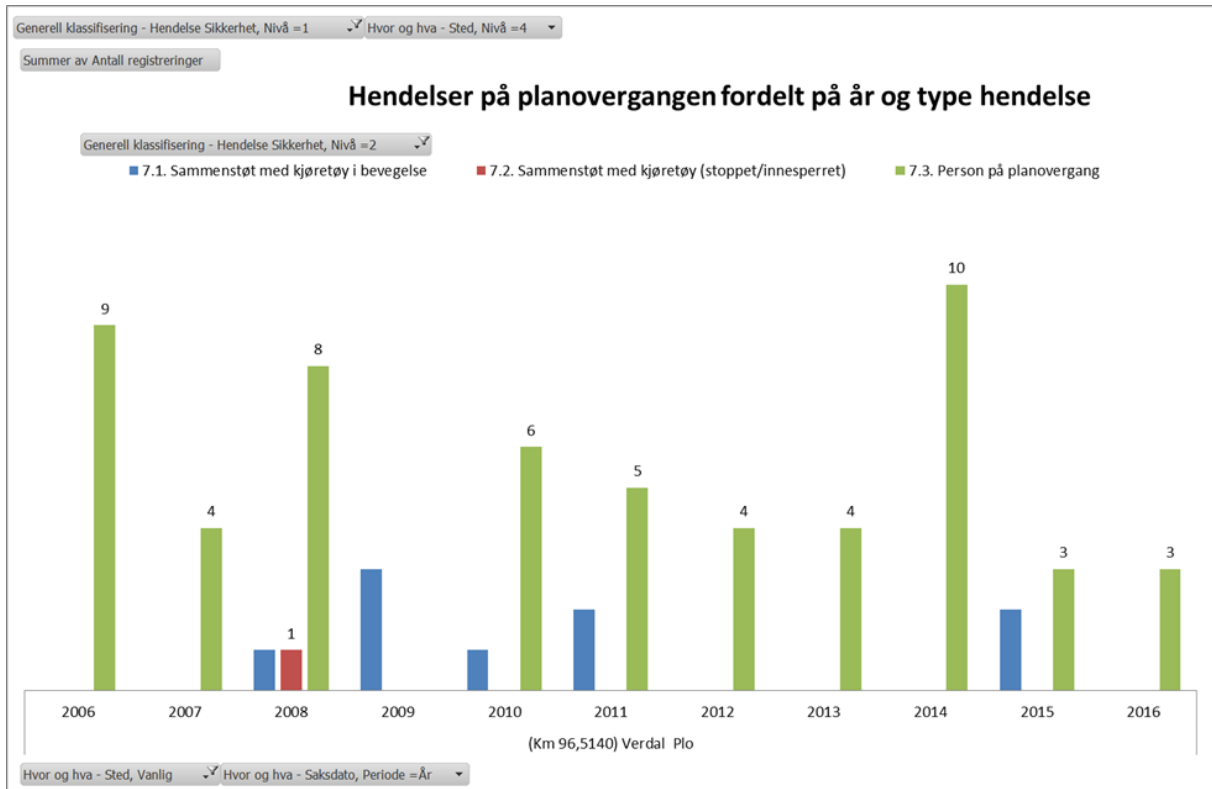


**Figur 3. Denne fremstillingen viser de 66 hendelsene fra 2006 – 2016 fordelt på de tre type hendelsene nevnt i innledningen**



Figuren viser tydelig at det er flest registrerte hendelser hvor gående/syklende krysser planovergangen på rødt lys.

**Figur 4. Denne fremstillingen viser de 66 hendelsene i tidligere omtalte kategorier fordelt på år fra 2006 – 2016 og type hendelse**



Denne figuren viser utviklingen fordelt på år. 2014 var et «dårlig» år med mange tilfeller av ulovlig ferdsel på planovergangen. Dette gjenspeiler seg også i flere saker med ulovlig ferdsel på stasjonsområdet. Det er registrert to tilfeller av ulovlig kryssing med bil i 2015.

Her er en oversikt over saker som er kategorisert i kritisk risikoområde. Dvs at hendelsen er kategorisert til å utgjøre en risiko for minst 1-2 drepte.

28315	(Km 96,5140) Verdal Plo	24.11.2004	Vegbommer på Verdal stasjon er kjørt ned av en lastebil kl. 11:55	Avsluttet	Skade
1677	(Km 96,5140) Verdal Plo	24.01.2005	Lastebil har kjørt inn i veibom nord for Verdal stasjon.	Avsluttet	Skade
31726	(Km 96,5140) Verdal Plo	05.12.2005	Person (eldre mann) med rullator, påkjørt og drept av tog 442 ved Verdal Plo.	Avsluttet	Skade
67166	(Km 96,5140) Verdal Plo	07.09.2006	Nestenpåkørsel av ungdom ved Verdal st. planovergang.	Avsluttet	Tilløp
157849	(Km 96,5140)	25.01.2008	Tog 1762 kjørte forbi planovergangssignal Verdal stasjon i stopp.	Avsluttet	Tilløp

		Verdal Plo				
184369	(Km 96,5140) Verdal Plo	15.05.2008	Rullestolbil på innsiden av Verdal stasjon planovergang.	Avsluttet	Tilløp	
191089	(Km 96,5140) Verdal Plo	12.06.2008	Nestenpåkørsel av 2 gutter på Verdal st plo.	Avsluttet	Tilløp	
219583	(Km 96,5140) Verdal Plo	04.06.2010	Bil og personer over Verdal st. plo når bommene er i ferd med å gå ned	Avsluttet	Tilløp	
231381	(Km 96,5140) Verdal Plo	22.02.2011	Sammenstøt mellom tog 434 og en bil på Verdal stasjon planovergang.	Avsluttet	Skade	
233816	(Km 96,5140) Verdal Plo	31.03.2011	Barn krysser Verdal stasjon planovergang mens bommene lå nede.	Avsluttet	Tilløp	
249720	(Km 96,5140) Verdal Plo	21.12.2011	Nestenpåkørsel av person på Verdal stasjon planovergang.	Avsluttet	Tilløp	
249964	(Km 96,5140) Verdal Plo	27.12.2011	Skade på Verdal stasjon planovergan - bomfjøl bøyd.	Avsluttet	Skade	
354209	(Km 96,5140) Verdal Plo	08.01.2015	Feil på Verdal planovergang.	Avsluttet	Tilløp	
355293	(Km 96,5140) Verdal Plo	15.01.2015	Feil på Verdal planovergang.	Avsluttet	Tilløp	
392968	(Km 96,5140) Verdal Plo	16.12.2015	Ulovlig ferdsel med bil, Verdal planovergang.	Avsluttet	Tilløp	

Noen spesielt kritiske hendelser kan trekkes frem:

1. 05.12.2005: Eldre mann med rullator påkjørt og drept på planovergangen
2. 07.09.2006: Nestenpåkørsel av ungdom ved Verdal stasjon planovergang
3. 21.02.2011: Sammenstøt mellom tog 434 og bil på Verdal stasjon planovergang

Oversikten over viser hendelser som er registrert på selve planovergangen. Det er også registrert flere hendelser på stasjonsområdet i nær tilknytning til planovergangen. I den forbindelse kan vi særlig trekke frem en hendelse fra 2014 hvor russ tok seg ut i sporet fra planovergangen og beveget seg mot nattoget som var på vei ut fra stasjonen. Da nattoget stoppet for å unngå å kjøre på disse, krøp flere personer under togets vogner og ut på andre siden. Hendelsen kunne fått tragisk utgang.

Med vennlig hilsen

**Erlend Sletten Arnekleiv**  
Sikkerhets- og kvalitetsrådgiver

**Jernbaneverket**  
Område Midt, Trønderbanen  
Mobil: 934 58 533  
E-post: [arnerl@jbv.no](mailto:arnerl@jbv.no)

Besøksadresse: Oslovn. 105, Marienborg, Trondheim  
Postadresse: Postboks 6166 Sluppen, 7435 Trondheim  
Sentralbord: 05280 / [jernbaneverket.no](http://jernbaneverket.no)