

Skole og barnehage

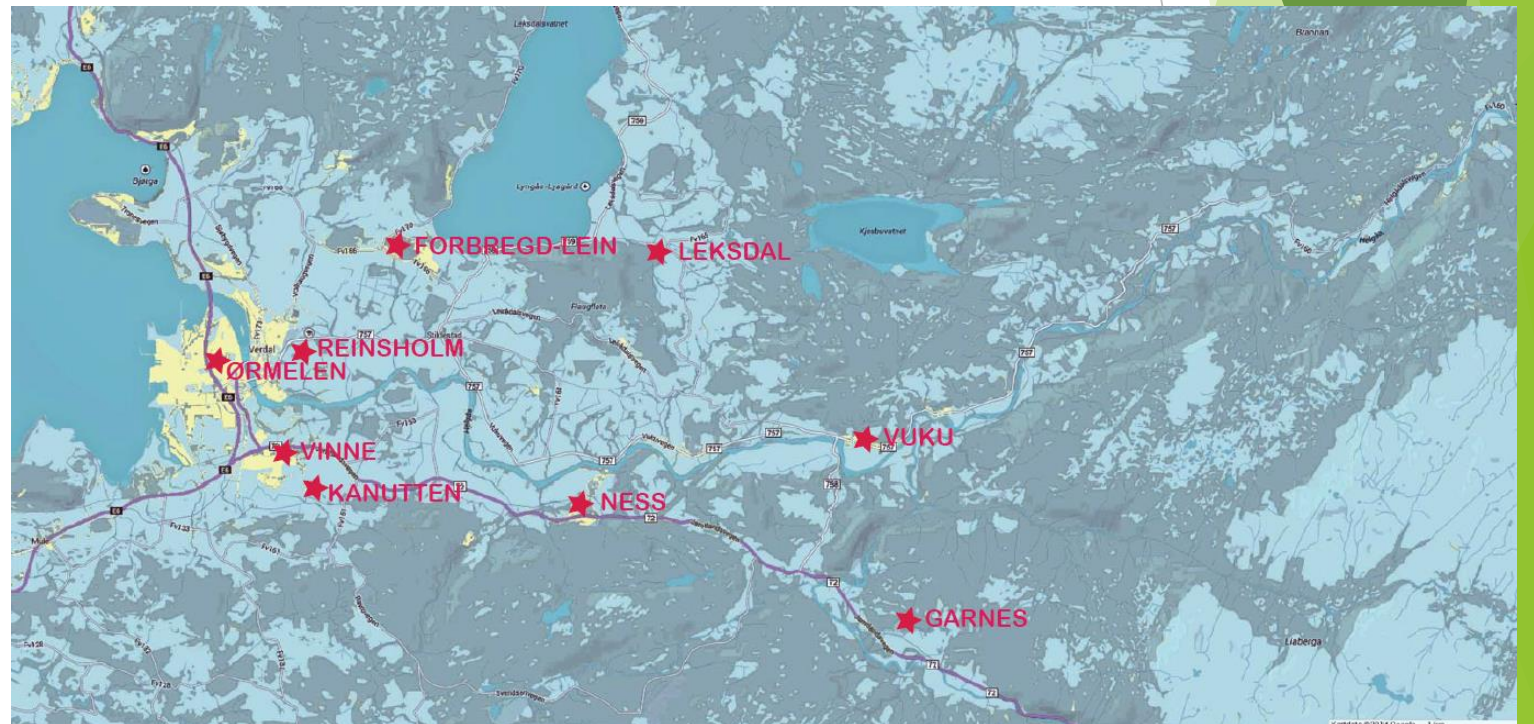
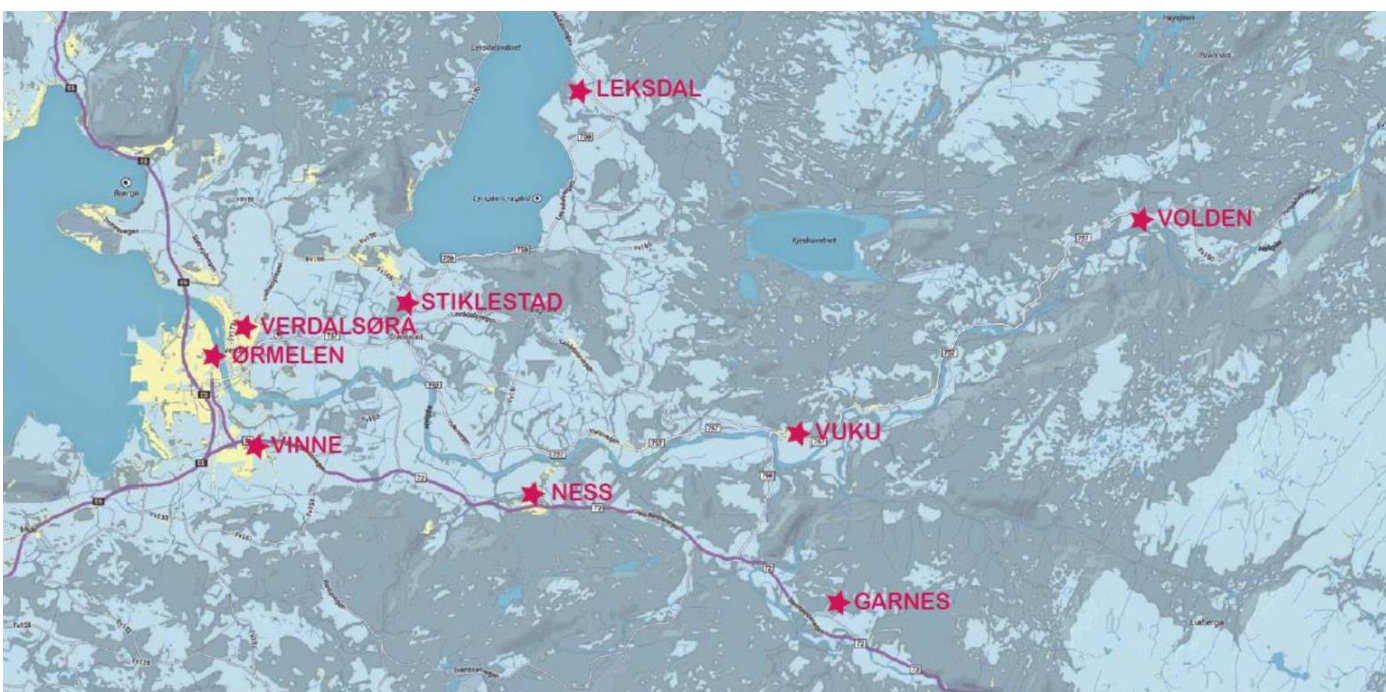


Hvilke beslutninger er fattet knyttet til investeringer?

Hva er bakgrunn/fakta grunnlag for beslutningene?

Og hvor langt har vi kommet i gjennomføringen?

LOJALITET • ÆRLIGHET • RESPEKT





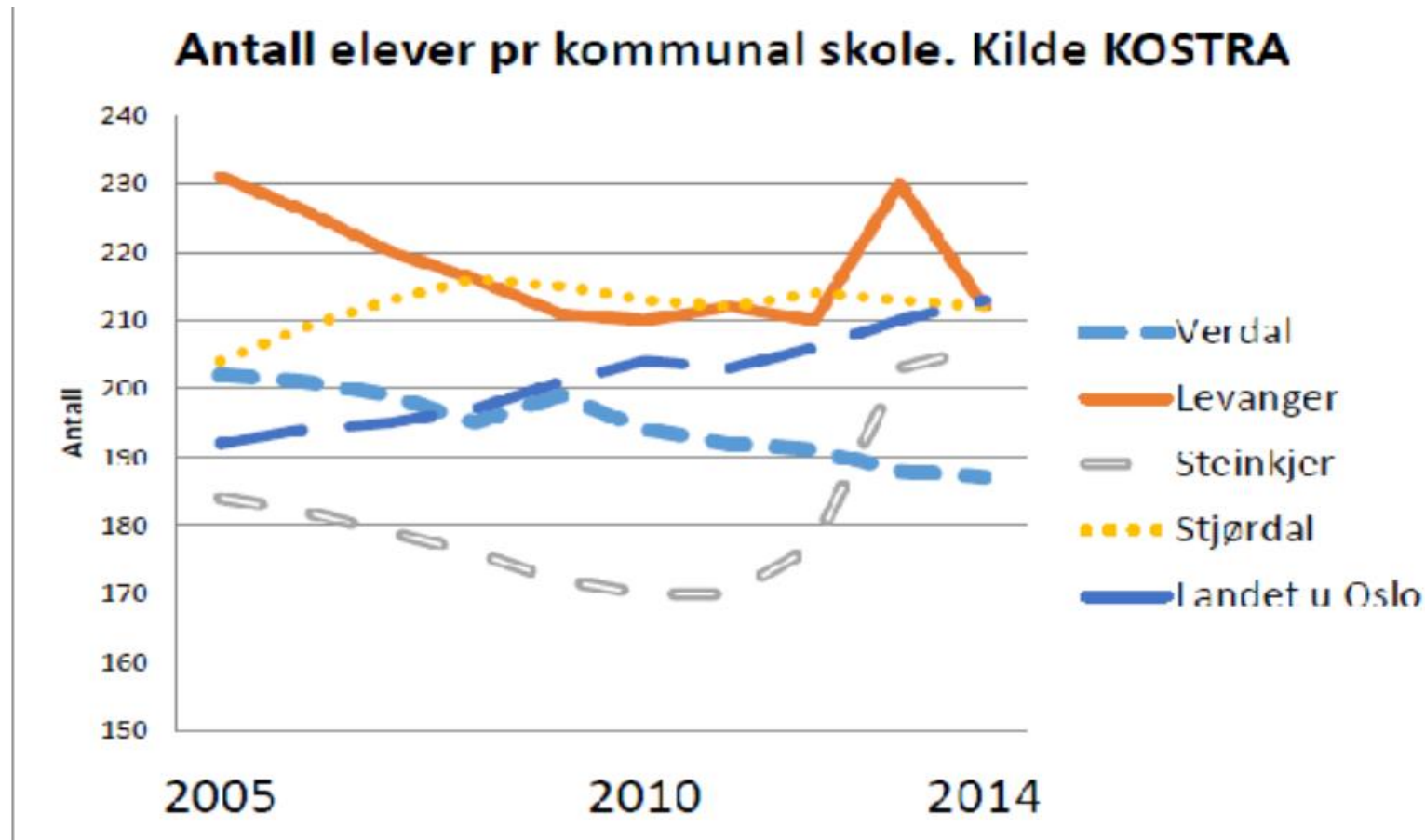
Hva var bakgrunnen for en begynnende strukturdiskusjon?

- ▶ Fødselstall hadde i perioden 2004 til 2012 vært stabile mellom 180 og 200, men så opplevde vi en endring (162 i 2013 og 144 i 2014). Dette var en krevende trend.
- ▶ I Verdal hadde også noen store årskull blitt erstattet av noen litt mindre kull, og antall elever i grunnskolen hadde gått ned fra 2021 i 05/06 til 1882 i 2013/2014.
- ▶ I tillegg hadde mange andre kommuner foretatt grep for å rasjonalisere driftsstrukturen. Dette ser vi gjennom at elevsnittet per skole har økt med 28 elever siden 2008-09, fra 197 til 225.

Til grunn for økonomiplan 2013 – 2016 ble det lagt noen fundamentale **strategiske prinsipper**. Disse er fortsatt førende for drift og utvikling:

1. Sterkt fokus på ledelse, samhandling og helhet for effektiv tjenesteproduksjon.
2. Vurderinger om vi har riktig organisatorisk og geografisk bærekraftig struktur må fortsette.
3. Kontinuitet og samordning av hjelpetjeneste for å skape ”vinnerne på morgendagens arbeidsmarked”. Programmet ”De utrolige årene” (DUÅ) prioriteres som virkemiddel.
4. Effektivitet i arbeidsprosesser, spesielt innen ”volumtjenester”.
5. Et gjennomgående folkehelseperspektiv og mål om at folk skal mestre eget liv.
6. Infrastruktur må bygges for effektiv kommunal tjenesteyting.

PS 32/15 Forslag til ny og mer effektiv skolestruktur i Verdal kommune, og forslag til ny lokal forskrift til skolekretsgrenser i Verdal kommune



Hvilke beslutninger ligger til grunn for oss, og hva er status knyttet til gjennomføring av dem?

Skole/SFO

- ▶ PS 106/16: Budsjett 2017 og Økonomiplan 2017-2020 Verdal kommune
- ▶ PS 56/17: Skolestruktur og forskriftsendring 2017 - Verdal kommune
- ▶ PS 097/17: Organisering av forprosjekt - utbygging og renovering av Vinne skole
- ▶ PS 28/18: Ny Stiklestad skole
- ▶ PS 106/18: Økonomiplan 2019-2022 og Budsjett 2019
- ▶ PS 11/19 Forprosjekt nye Vinne og Ness skole
- ▶ PS 066/19: Lokalisering av ny skole for Stiklestad og Leksdal skolekrets



Hvilke beslutninger ligger til grunn for oss, og hva er status knyttet til gjennomføring av dem?

Barnehage

- ▶ PS 106/16: Budsjett 2017 og Økonomiplan 2017-2020 Verdal kommune
- ▶ PS 76/18: Barnehage - tilstand og muligheter
- ▶ PS 003/19: Overføring av barnehageplasser ved Ness barnehage til Vinne barnehage og Kanutten barnehage
- ▶ Barnehagenotat i PS 49/19 (Til formannskapet)
- ▶ PS 50/19: Framtidig struktur for kommunale barnehager



PS 106/16: Budsjett 2017 og Økonomiplan 2017-2020 Verdal kommune



- ▶ Punkt 10: Kommunen ber rådmannen gjennomføre utredninger og tilhørende prosesser med sikte på å endre skolestrukturen.
- ▶ Punkt 18: Modernisering av bygg. Rådmannen bes om å legge frem et nytt utbyggings- og moderniseringsprogram for bygningsmassen i oppvekstsektoren i forbindelse med utredning av fremtidig oppvekststruktur, hvor investeringer på rehabilitering av bygg sees i et langsiktig perspektiv, og hvor lønnsomheten ved slike investeringer vurderes over byggenes livsløp.

- Det er et sterkt investeringsbehov i skolesektoren i Verdal kommune. Nye skolebygg og utbedringer av eksisterende bygningsmasse er tvingende nødvendig.

En samlet vurdering av pedagogiske hensyn og helhetshensynet til barns beste i Verdalskolen framtvinger en reduksjon i antall skoleanlegg og bedre ressursutnyttelse av driftsmidlene som vil muliggjøre et betydelig investeringsløft.

- Leksdal skole slås sammen med Stiklestad skole senest fra 01.08.2022.

- Leksdal skole slås sammen med Stiklestad skole senest fra 01.08.2022.

En sammenslått skole vil sikre et elevgrunnlag som muliggjør bygging av en ny felles barneskole på Stiklestad.

En sammenslått skole vil sikre en skole med i hovedsak to klasser på hvert årstrinn så langt det er mulig å se framover. Dette gir en stabil driftssituasjon med pedagogisk gunstige klassestørrelser. Rådmannens vurderinger i denne sammenheng støttes i sin helhet.

- Ness skole slås sammen med Vinne skole fra 01.08.2019.

En sammenslått skole vil sikre et elevgrunnlag som muliggjør en full reovering av en ny felles barneskole i

Vinne. En sammenslått skole vil sikre en skole med i hovedsak to klasser på hvert årstrinn så langt det er mulig å se framover. Dette gir en stabil driftssituasjon med pedagogisk gunstige klassestørrelser. Rådmannens vurderinger i denne sammenheng støttes i sin helhet.

- Volden skole slås sammen med Vuku barneskole fra 01.08.2018.

Elevtallet ved Volden skole går raskt nedover. Skolen er i ferd med å bli en to-delt skole. Vuku barneskole har et behov for et større elevgrunnlag for å unngå å bli en fådelt skole. Rådmannens vurderinger på dette punktet støttes.

Vinne og Ness

PS 097/17: Organisering av forprosjekt - utbygging og renovering av Vinne skole

- ▶ Rådmannen gis fullmakt til å utarbeide et forprosjekt for renovering og utbygging av Vinne skole for inntil 350 elever, 2 paralleller med inntil 14 klasser og en brutto arealutvidelse på inntil 1400 kvm² innenfor en kostnadsramme på 110 millioner kroner. Dette for å møte behovet ved en sammenslått skole bestående av elever fra Ness skolekrets og Vinne skolekrets fra 1/8-2019.
- ▶ Det utarbeides et forprosjekt i samarbeid med et arkitektfirma/ingeniørfirma. Forprosjektet legges frem for kommunestyret for godkjenning.
- ▶ Det opprettes en styringsgruppe for forprosjektet som består av virksomhetsleder teknisk drift, virksomhetsleder skole og sfo, rektorene ved Vinne og Ness skoler, samt verneombud, SFO leder og FAU leder fra hver av skolene.
- ▶ Forprosjektet innebærer utvikling av tekniske løsninger, romprogram og et kostnadsoverslag i et samarbeid mellom styringsgruppe og rådgiver. I tillegg innebærer dette arbeidet høy grad av brukerpåvirkning fra ansatte, elever, foreldre og andre naturlige interessenter (frivillige lag og organisasjoner med tilknytning til Vinne og Ness skoleområder). Rådet for likestilling av funksjonshemmede inviteres også til å komme med innspill i forprosjektet.
- ▶ Rådmannen bes om å finne løsning for midlertidige lokaler for Vinne skole i byggeperioden. Forslag til løsning legges frem til politisk behandling.

PS 11/19: Forprosjekt nye Vinne og Ness skole

- ▶ **INNSTILLING:**
- ▶ Prosess med bygging av nye Vinne og Ness skole fortsetter med grunnlag i fremlagte forprosjekt, og prosjekt legges ut på anbud som en totalentreprise med planlagt byggestart høsten 2019 etter alternativ 1 «Tilbygg/Ombygg med spillemidler».
- ▶ Økte investeringskostnader, økte renter og avdrag prioriteres inn i kommende økonomiplan 2020-2023.
- ▶ Kommunen initierer en prosess i 2019 med tanke på å få erstattet skytteranlegget ved Vinne skole med nytt skytteranlegg i kommunen snarest mulig, da også med eventuelle flere bidragsyttere og brukere. Det søkes om delvis finansiering gjennom spillemidler.
- ▶ I den videre skoleutbyggingssaken avventer formannskapet rådmannens oppfølging av vedtak og bestilling i kommunestyresak 106/18, punkt 10.

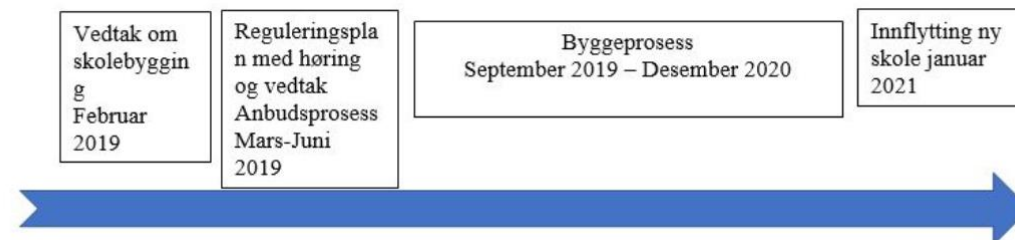
PS 106/18: Økonomiplan 2019-2022 og Budsjett 2019

- Punkt 10: Ørmelen skole inkluderer boområdene Reinsholm, Kirkehaug, Tinden og Stekke i tillegg til Ørmelen. Dette er et av de tettast befolkede områder i Verdal kommune.

Om få år vil Ørmelen sannsynligvis bli den største barneskolen i Verdal, og som den største av alle kommunens skolekretser bør Ørmelen både få beholde og videreutvikle sin barneskole. Skolen opplever imidlertid i dag plassmangel, og tilfredsstillende i for liten grad dagens areal - og kvalitetskrav.

I forbindelse med vedtak om ny skolestruktur, ble det vedtatt et koordinert moderniseringsprogram for renovering/nybygging av barneskolene ved Vinne, Vuku, Garnes, Ørmelen og Stiklestad. Dette for å sikre alle elever og ansatte i Verdalskolen en oppgradert, modernisert og delvis nybygd bygningsmasse. Dette skal følges opp og kommunestyret ber rådmannen legge fram egen sak om samlede investeringer, og effekt av de vedtatte strukturendringene i Verdalskolen våren 2019. Ørmelen barneskole skal innarbeides i planperioden.

På bakgrunn av dette bes rådmannen utrede en modernisering (nybygging/renovering) av Ørmelen skole, med oppstart mot slutten av økonomiplanperioden. I utredningsarbeidet skal oppgradering av uteområdet inkluderes



Stiklestad og Leksdal

PS 28/18: Ny Stiklestad skole

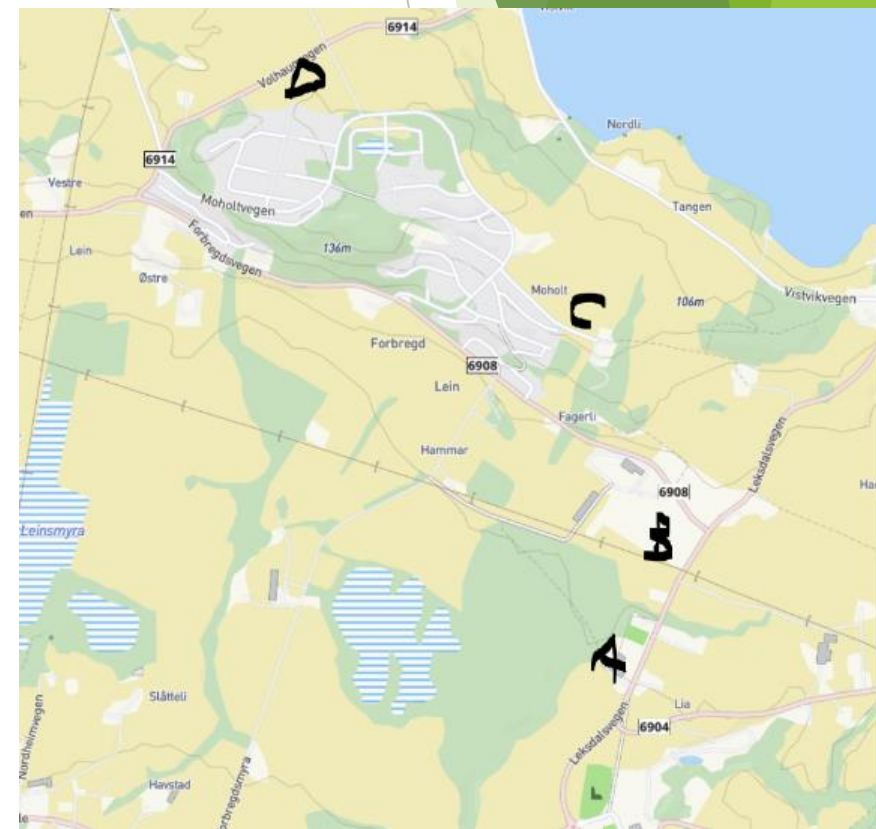
VEDTAK:

- ▶ Det utredes fire tomteforslag (B, C, D, E og F) som legges til høring.
- ▶ Det gjennomføres forhandlinger med grunneierne om tomtene.
- ▶ Det utredes løsninger både med og uten sambruk mellom skole- og idrettsformål.
- ▶ Videre arbeid gjennomføres etter tidsplan og struktur som foreslått av rådmannen i saken.

PS 066/19: Lokalisering av ny skole for Stiklestad og Leksdal skolekrets

VEDTAK:

- ▶ Tomt B («Planteskoletomta») velges som primær løsning for utbygging av ny skole for Stiklestad og Leksdal skolekrets.
- ▶ Rådmannen får fullmakt til å forhandle om opsjon/kjøp av areal tomt B som tomt for ny skole for Stiklestad og Leksdal skolekrets, med to alternativer.
 - a. Arealer for skoleformål
 - b. Arealer for skoleformål og idrettsanlegg
- ▶ Det utarbeides forprosjekt som synliggjør begge alternativer.



PS 106/16: Budsjett 2017 og Økonomiplan 2017-2020 Verdal kommune



- ▶ Punkt 10: Kommunen ber rådmannen gjennomføre utredninger og tilhørende prosesser med sikte på å endre skolestrukturen.
- ▶ Punkt 18: Modernisering av bygg. Rådmannen bes om å legge frem et nytt utbyggings- og moderniseringsprogram for bygningsmassen i oppvekstsektoren i forbindelse med utredning av fremtidig oppvekststruktur, hvor investeringer på rehabilitering av bygg sees i et langsiktig perspektiv, og hvor lønnsomheten ved slike investeringer vurderes over byggenes livsløp.

PS 76/18: Barnehage - tilstand og muligheter



Vedtak:

- ▶ Kommunestyret tar betraktningene i rapport om kommunale barnehager til etterretning.
- ▶ Kommunestyret ber rådmannen gjennomføre prosess for beslutning om struktur for kommunale barnehager for beslutning i kommunestyret våren 2019.
- ▶ Strukturutredning skal bygge på SSBs middelalternativ, men også ha fleksibilitet for kostnadseffektiv sterkere vekst.
- ▶ Pedagogisk kapasitet og kvalitet, driftsrasjonalitet i tjenesteproduksjonen og kostnadseffektivitet i drift av lokaler og arealer er spesielt viktige vurderingsmomenter.
- ▶ Men, som oppfølging av signaler gitt i PS 106/18: Økonomiplan 2019-2022 og Budsjett 2019 dukket det opp en ny sak tidlig i 2019: PS 003/19: Overføring av barnehageplasser ved Ness barnehage til Vinne barnehage og Kanutten barnehage

PS 003/19: Overføring av barnehageplasser ved Ness barnehage til Vinne barnehage og Kanutten barnehage

Fra Saksframlegget:

- ▶ *Gjennom å overføre barnehageplassene fra Ness til Vinne og Kanutten vil markedsandelen for kommunale barnehager ikke endres. Endringen vil være at kommunen driver barnehage på to lokasjoner i stedet for tre. Dette vil naturligvis gi noen økonomiske gevinster knyttet til lokaler, og det vil også gi positive effekter for selve driften. Gjennom å overføre plassene i Ness til to andre barnehager vil disse barnehagene få et høyere barnetall. Det vil muliggjøre å sikre en forsvarlig bemanning gjennom hele barnehagedagens lengde. Skulle kommunen drevet disse barnehageplassene i Ness ville dette ikke vært mulig uten å tilføre barnehagen ytterligere midler. I sum ville dette gjort barnehagedriften i 2019 dyrere som igjen ville medført økte overføringer til private barnehager i 2021. I tillegg gir overføringen av barnehageplassene noe rom for administrativ effektivisering.*
- ▶ Barnehagenotat i PS 49/19 (Til formannskapet) - for å klargjøre for forberede struktursak



PS 50/19 Framtidig struktur for kommunale barnehager

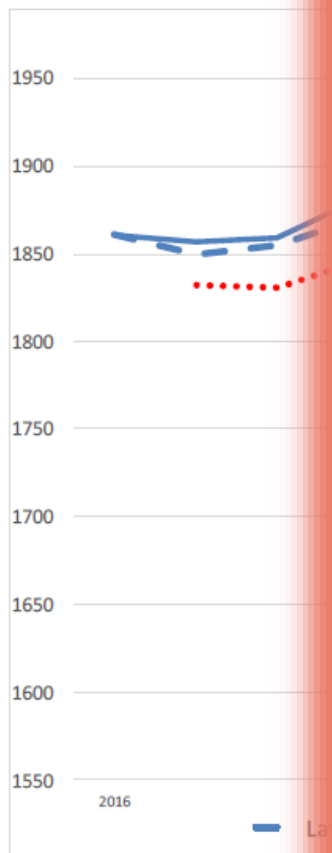
Vedtak:

- ▶ Vinne og Kanutten barnehager vurderes slått sammen for å bygge ny barnehage i Vinne. Kanutten avd. Skogbrynet utredes for mulig videreføring i prosessen med eventuell sammenslåing. Ved ny kapasitet- og kostnadsvurdering, utredes det i tillegg et alternativ med å utvikle eksisterende barnehager før endelig beslutning tas.
- ▶ Barnehagene i sentrum beholdes og oppgraderes.
- ▶ Leksdal barnehage flyttes til lokalene etter Leksdal skole. Dette gjøres etter en prosess med noe justering av bygningsmassen etter avsluttet skoledrift.
- ▶ Forbregd-Lein barnehage bygges ut for inntil 80 barnehageplasser.
- ▶ Videre drift av Garnes barnehage må vurderes ytterligere i forbindelse med barnehageopptak 2020.
- ▶ Alle endringer må bygges inn i kommende økonomiplaner.
- ▶ Status nå: Tomt kjøpt med tanke på det første punktet. Forprosjekt skal igangsettes.



Hva trodde vi

- I våre prognoser holdt vi fast på at skolestruktursaken fra 2016 ville bli løst ved å øke antallet lærere.



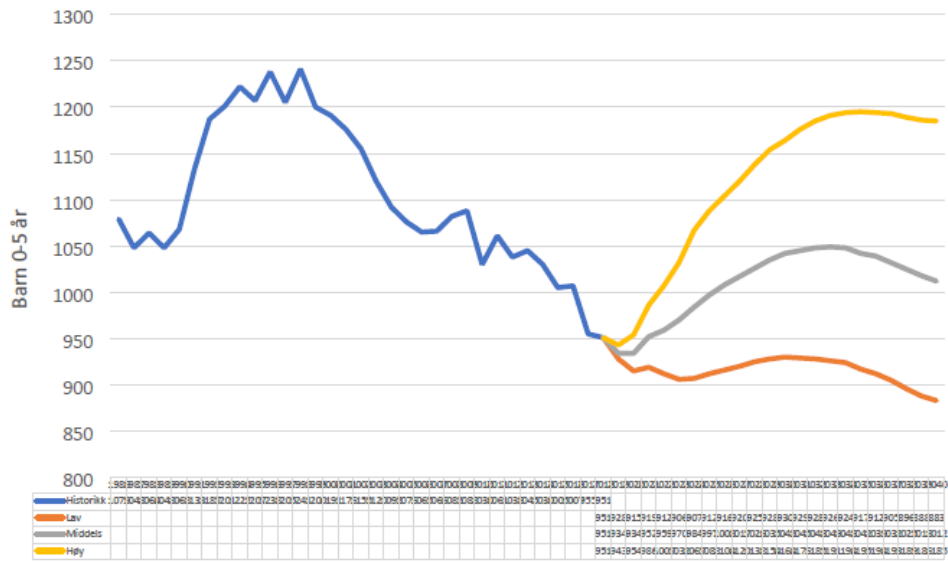
- I tillegg regnet vi med en noe høyere fødselsrate ved utgangen av 2016.

F. år:	Kull str:
2019	148
2018	145
2017	148
2016	143
2015	152
2014	144
2013	162
2012	184
2011	171
2010	185
2009	154
2008	187
2007	193
2006	197
2005	189
2004	183

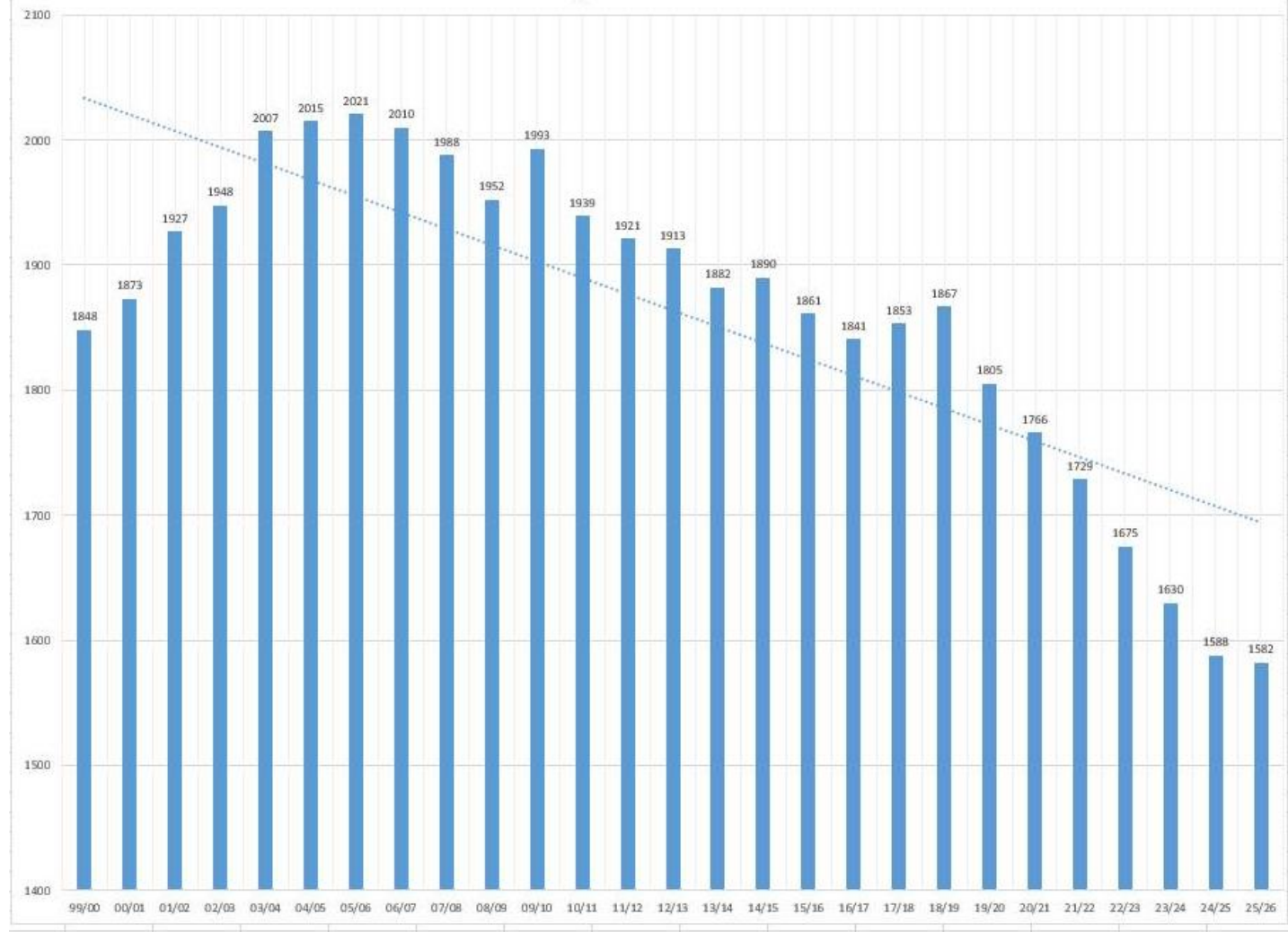
amskriving. I

unntaksår, og at en noe

Historikk og fremskrivning 0-5 år Verdal



Totalt antall elever grunnskolen i Verdal med trendakse:



Befolkningsfremskrivning 0-5 år Verdal 2018-2040

